



USB Phone

Installation Guide
Guide d'installation
Installationsanleitung
Guida all'installazione rapida
Guía breve de instalación
Beknopte installatiegids
Instrukcja instalacji

Česky: Pokyny k instalaci naleznete v Uživatelské příručce na instalačním disku CD ROM.

Magyar: Telepítési utasítások - További tudnivalókat a telepítő CD-ROM-on található Felhasználói kézikönyvben talál.

Русский: Сведения об установке - См. руководство пользователя на установочном компакт-диске

Türkçe: Kurulum Talimatları - Lütfen, Kurulum CD ROM'unda bulunan Kullanıcı Kılavuzuna başvurun

R24.0563.00
rev 5 5/06

USR9600 Installation Guide	1
USR9600 Guide d'installation	15
USR9600 Installationsanleitung	29
Guida all'installazione di USR9600	43
Guía de instalación del USR9600	57
Installatie gids USR9600	71
Instrukcja instalacji USR9600.....	85

USR9600 Installation Guide

U.S. Robotics Corporation
935 National Parkway
Schaumburg, Illinois
60173-5157
USA

No part of this documentation may be reproduced in any form or by any means or used to make any derivative work (such as a translation, transformation, or adaptation) without written permission from U.S. Robotics Corporation. U.S. Robotics Corporation reserves the right to revise this documentation and to make changes in the products and/or content of this document from time to time without obligation to provide notification of such revision or change. U.S. Robotics Corporation provides this documentation without warranty of any kind, either implied or expressed, including, but not limited to, implied warranties of merchantability and fitness for a particular purpose. If there is any software on removable media described in this documentation, it is furnished under a license agreement included with the product as a separate document, in the hard copy documentation, or on the removable media in a directory named LICENSE. If you are unable to locate a copy, please contact U.S. Robotics and a copy will be provided to you.

UNITED STATES GOVERNMENT LEGEND If you are a United States government agency,

then this documentation and the software described herein are provided to you subject to the following:

All technical data and computer software are commercial in nature and developed solely at private expense. Software is delivered as “Commercial Computer Software” as defined in DFARS 252.227-7014 (June 1995) or as a “commercial item” as defined in FAR 2.101(a) and as such is provided with only such rights as are provided in U.S. Robotics standard commercial license for the Software. Technical data is provided with limited rights only as provided in DFAR 252.227-7015 (Nov 1995) or FAR 52.227-14 (June 1987) whichever is applicable. You agree not to remove or deface any portion of any legend provided on any licensed program or documentation contained in, or delivered to you in conjunction with, this Quick Installation Guide.

Copyright © 2005 U.S. Robotics Corporation. All rights reserved. U.S. Robotics and the U.S. Robotics logo are registered trademarks of U.S. Robotics Corporation. Other product names are for identification purposes only and may be trademarks of their respective companies. Product specifications subject to change without notice.

Package Contents

USR9600 USB Phone
Installation CD-ROM

Installation Guide

Physical Features:



1. **LEFT and RIGHT:** Use these buttons to switch between the tabs of the Skype software

2. **SEND:** Press this button to place a call.

3. **0-9:** Use these numbers to enter a telephone number or to enter a speed dial entry.

4. **UP and DOWN:** Use these buttons to scroll through the list of contact entries and calls in the Skype software.


5. **END:** Press this button to end a call or to cancel an action.


6. **CLEAR:** Press this button to clear any numbers you have entered for a call

7. **#:** You can press this button repeatedly to cycle through the various ringtones.


USB Phone Installation


Prepare for Installation

 **Attention:** Skype is not a telephony replacement service. Any VoIP service used in conjunction with the USB Internet Phone cannot be used for calls to emergency services or emergency telephone numbers (311, 911, 112, 999, etc.). Use a landline telephone for calls to emergency services, such as police, fire, or ambulance.

 **Note:** It is important that you have your serial number written down before you install the USB Phone. You can find your serial number on the bottom label of the USB Phone. If you ever need to call our Technical Support department, you will need this number to receive assistance.

Model Number	Serial Number
USR9600	

 **Note:** Be sure to find out what letter your CD-ROM drives uses before you begin installing your new product. You will need to know this to properly install your software.

 **Note:** The keypad functions of the USB phone only work with Skype. The USB phone audio sound drivers are compatible with most Internet-based voice communication applications.

Step One: Install the Skype software



Note: This is a Windows-based installation. If you have previously installed the Skype software, proceed to Step Two.

- Insert your U.S. Robotics Installation CD-ROM into the CD-ROM drive of your computer.



Note: If your CD-ROM does not automatically launch, click Windows **Start, Run**, type **D:\setup** (or the appropriate letter of your CD-ROM drive), and click **OK**.

- The Installation CD Graphic User Interface (GUI) will appear on your screen. If prompted, select your preferred language. You will be asked to read the license agreement. Read the agreement and click **Yes**.
- Click **Install Skype**. You must have a connection to the Internet since you will need to download this software from the Skype Web site. Follow the on-screen instructions to install and launch the Skype software. You may be prompted to reboot your computer.
- After the software is installed, you will need to create a Skype account. Follow the on-screen instructions. When you are finished creating an account, you may see a message stating a device was not found. Click **OK**.

Step Two: Connect your USB Phone

Connect the USB plug of the USB Phone to an available USB port on your computer.



Step Three: Install the USB Phone software

- On the Installation CD-ROM GUI, click **Install USB Phone**. Follow the on-screen instructions to install the USB Phone software.
- After installing the software, you will be prompted that another program wants to access Skype. Select **Allow this program to use Skype** and click **OK**.
- When finished, restart your computer.

Congratulations! The installation procedure is now complete. If you experience any problems, refer to the Troubleshooting section in this guide.

Launch a Web browser and register your product at
www.usr.com/productreg

Placing a telephone call

Calling another Skype user:

You will first need to have a list of contacts in the Skype software. In the Skype software, click **Add a contact** and follow the on-screen instructions to create a contact list. After you have created a contact list, perform the following steps to place a call:

1. Press the left arrow button on the phone to open the Skype software.
2. Scroll through your contact list using the up and down arrow buttons on the phone.
3. Select the contact you want to call and press the green button on the phone.
4. When you are finished, press the red button on the phone to end the call.

Receiving a telephone call

When you receive a call, press the green button on the phone to answer the call. When finished with the call, press the red button on the phone to end the call.

Setting up speed dial

Perform the following steps to set up the speed dial feature:

1. Double-click the Skype software icon.
2. Right-click on a contact and click **Assign Speed-Dial**.
3. Enter a speed dial key for the selected contact and click **OK**.
4. When you want to call that contact, enter the speed dial key on the phone and press the Send button.

Settings

Volume

To adjust the volume of the phone, double-click the USB Phone icon in the system tray by your clock on your computer desktop or right-click the USB

Phone icon and click **Volume Controls**. In the USB Phone utility, you can adjust the volume of the phone's speaker and microphone by moving the slider bar to the right or to the left. Moving either slider bar to the left will lower the volume and moving either to the right will increase the volume.

Advanced

Right-click the USB Phone icon and click **Advanced**. This will open the Advanced properties window. In this window you can configure the following options:

- Select or deselect the **Outgoing call displays skype window**. If you select this feature, a Skype window will appear when you place a call.
- Select or deselect the **Run when Windows starts** feature. If you select this feature, the USB Phone utility will automatically launch when your computer is turned on.
- Choose one of the 10 different **Ring styles**. You can also change the ring tone by pressing the # key in the bottom right corner of the phone.

When you are finished adjusting these settings, click **OK** for the changes to take effect.

Select Language

Right-click the USB Phone icon and click **Select Language**. In this window you can select the language in which you want the USB Phone menus to be displayed.

Troubleshooting

This product uses the Skype API but is not endorsed or certified by Skype.

My computer is not detecting the USB Phone.

Possible Solution:

Make sure the USB cable of the phone is securely connected to a USB port on your computer.

Possible Solution:

There may have been an error during the installation process. Unplug the phone from your computer and repeat the installation procedure.

I want to use my USB Phone and speakers at the same time.

To use the USB Phone and your computer's speakers at the same time, perform the following steps :

Click Windows **Start, Control Panel**, and then double-click **Sounds and Audio Devices**. Click the Audio tab and select your sound card as the default device for **Sound playback**. Click the Voice tab and select **USB Audio Device** as the default device for **Voice playback**. Next, double-click the Skype software icon in the system tray by your clock on your computer desktop. Click **Tools** and then **Options**. Click **Sound Devices** and then make sure **USB Audio Device** is selected for both **Audio In** and **Audio Out**.



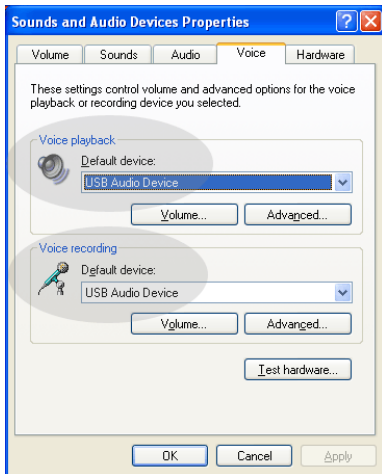
Note: These instructions may be slightly different depending on your operating system, since some versions of Windows do not have a Voice tab. If this is the case, you will only need to make the changes in the Audio tab.



I am not able to hear any sound through the USB Phone.

Possible Solution:

Your computer may not be using the USB Phone as the primary voice device. Click Windows **Start, Control Panel**, and then **Sounds and Audio Devices**. Click the Voice tab and then make sure **USB Audio Device** is selected for both **Voice playback** and **Voice recording**.



Note: These instructions may be slightly different depending on your operating system, since some versions of Windows do not have a Voice tab. If this is the case, you will need to make the changes in the Audio tab.

During a call, the sound is played through the speakers of my computer.

Possible Solution:

Double-click the Skype software icon in the system tray by your clock on your computer desktop. Click **File** and then **Options**. Click **Hand/Headsets**

and then make sure **USB Audio Device** is selected for both **Audio In** and **Audio Out**.

The USB Phone's microphone does not work (the caller cannot hear me) after resuming the computer from "Standby" or "Hibernate" mode.

Possible Solution:

Unplug the USB Phone from the port and plug it back in again.

If you experience any problems with your Skype software, refer to **<http://support.skype.com>**

We are constantly striving to provide users with the most helpful information. For the most updated configuration and troubleshooting information, visit the U.S. Robotics Web site at

<http://www.usr.com/support>

Support

If you experience any problems with your Skype software, refer to <http://support.skype.com>

To obtain support for your USB Phone:

1. Know your model and serial number. The model number of your phone is 9600. If you ever need to call for technical support, you will need your phone's serial number. Please write your serial below.

Model Number	Serial Number
9600	

2. Go to the Support section of the USRobotics Web site at www.usr.com/support/.

Many of the most common difficulties that users experience have been addressed in the FAQ and Troubleshooting Web pages for your product.

3. Submit your technical support question using an on-line form, or contact the USRobotics Technical Support Department.

U.S.	www.usr.com/emailsupport	(888) 216-2850
Canada	www.usr.com/emailsupport	(888) 216-2850
Austria	www.usr.com/emailsupport/de	07110 900 116
Belgium (Flemish)	www.usr.com/emailsupport/bn	070 23 35 45
Belgium (French)	www.usr.com/emailsupport/be	070 23 35 46
Czech Republic	www.usr.com/emailsupport/cz	
Denmark	www.usr.com/emailsupport/ea	38323011
Finland	www.usr.com/emailsupport/ea	08 0091 3100
France	www.usr.com/emailsupport/fr	0825 070 693
Germany	www.usr.com/emailsupport/de	0180 567 1548
Greece	http://www.usr.com/emailsupport/gr	
Hungary	www.usr.com/emailsupport/hu	0180 567 1548
Ireland	www.usr.com/emailsupport/uk	1890 252 130
Italy	www.usr.com/emailsupport/it	026 943 0339
Luxembourg	www.usr.com/emailsupport/be	342 080 8318
Middle East/Africa	www.usr.com/emailsupport/me	870 844 4546
Netherlands	www.usr.com/emailsupport/bn	0900 202 5857
Norway	www.usr.com/emailsupport/ea	23 16 22 37
Poland	www.usr.com/emailsupport/pl	
Portugal	www.usr.com/emailsupport/pt	21 415 4034
Russia	www.usr.com/emailsupport/ru	8 800 200 20 01
Spain	www.usr.com/emailsupport/es	902 117964
Sweden	www.usr.com/emailsupport/se	08 5016 3205
Switzerland	www.usr.com/emailsupport/de	0848 840 200
Turkey	www.usr.com/emailsupport/tk	
UAE	www.usr.com/emailsupport/me	0800 877 63
UK	www.usr.com/emailsupport/uk	0870 844 4546

For current support contact information, go to the following Web site:

<http://www.usr.com/support/>.

For regulatory information and warranty information, see the *User Guide* on the USRobotics installation CD-ROM.

USR9600 Guide d'installation

U.S. Robotics Corporation
935 National Parkway
Schaumburg, Illinois
60173-5157
Etats-Unis

Il est interdit de reproduire cette documentation, que ce soit en tout ou en partie, sous quelque forme et par quelque moyen que ce soit en vue d'effectuer des travaux dérivés (tels que traduction, transformation ou adaptation) sans la permission écrite d'U.S. Robotics Corporation. U.S. Robotics Corporation se réserve le droit de revoir cette documentation et de modifier le produit et/ou le contenu de ce document de temps en temps et sans préavis. U.S. Robotics Corporation fournit cette documentation sans garantie implicite ou explicite d'aucune sorte, et notamment sans aucune garantie de commercialisation et d'adaptation à un usage particulier. Si cette documentation décrit un logiciel sur support amovible, ce dernier est soumis à un accord de licence inclus avec le produit sur un document séparé, soit sur la documentation écrite soit sur le support amovible, dans un répertoire appelé LICENSE. Si vous ne parvenez pas à localiser cet accord de licence, veuillez contacter U.S. Robotics qui vous en fera parvenir un exemplaire.

GOUVERNEMENT DES ETATS-UNIS. Si vous êtes une agence du gouvernement des Etats-Unis, cette documentation et le logiciel qu'elle décrit vous sont fournis aux termes des conditions suivantes :

Toutes les données techniques et les logiciels informatiques sont par nature commerciaux et développés uniquement sur des fonds privés. Le logiciel est fourni en tant que « Logiciel informatique commercial », comme défini dans le DFARS 252.227-7014 (juin 1995) ou en tant qu'« objet commercial », comme défini dans le FAR 2.101(a) et est donc fourni avec les mêmes droits que ceux énumérés dans la licence commerciale standard de logiciels U.S. Robotics. Les données techniques sont fournies avec des droits limités, comme défini dans le DFAR 252.227-7015 (novembre 1995) ou le FAR 52.227-14 (juin 1987), suivant les cas. Vous vous engagez à ne retirer ni altérer aucune légende d'une documentation ou d'un programme contenu dans ce guide d'installation rapide ou livré avec lui.

Copyright © 2005 U.S. Robotics Corporation. Tous droits réservés. U.S. Robotics et le logo U.S. Robotics sont des marques déposées d'U.S. Robotics Corporation. Tous les autres noms de produits sont utilisés à des fins d'identification uniquement et sont susceptibles d'être des marques de leurs sociétés respectives. Les spécifications des produits sont susceptibles d'être modifiées sans préavis.

Contenu de la boîte

USR9600 USB Phone
CD-ROM d'installation

Guide d'installation

Caractéristiques matérielles :

1. **GAUCHE et DROIT** : appuyez sur ces flèches pour passer d'un onglet à l'autre dans le logiciel Skype.

2. **ENVOYER** : appuyez sur ce bouton pour effectuer un appel.

3. **0 à 9** : appuyez sur les chiffres pour composer un numéro de téléphone ou utiliser la numérotation abrégée.

4. **HAUT et BAS** : appuyez sur ces flèches pour parcourir la liste des contacts et des appels dans le logiciel Skype.

5. **FIN** : appuyez sur ce bouton pour mettre fin à un appel ou annuler une action.


6. **EFFACER** : appuyez sur ce bouton pour effacer tous les chiffres saisis.


7. **#** : appuyez plusieurs fois sur ce bouton pour accéder aux différentes sonneries.




Installation de l'USB Phone


Préparation à l'installation

 **Attention :** Skype ne remplace pas les services de téléphonie classiques. Aucun des services VoIP utilisés conjointement avec l'**USB Phone** ne permet d'effectuer des appels vers les numéros de téléphone des services d'urgences (311, 911, 112, 999, etc.). Pour appeler les services d'urgence, tels que la police, les pompiers et le SAMU, utilisez un téléphone fixe.

 **Remarque :** nous vous recommandons fortement de noter votre numéro de série avant d'installer l'USB Phone. Vous trouverez ce numéro de série sur l'étiquette apposée à l'arrière de votre USB Phone. Vous en aurez besoin si vous devez appeler notre service d'assistance technique.

Numéro de modèle	Numéro de série
USR9600	

 **Remarque :** assurez-vous de connaître la lettre correspondant à votre lecteur CD-ROM avant de commencer à installer le nouveau produit. Vous en aurez besoin pour effectuer correctement l'installation.

 **Remarque :** les fonctions du clavier de l'USB Phone fonctionnent uniquement avec Skype. Le système audio de l'USB Phone est compatible avec la plupart des applications Internet de communication vocale.

Etape 1 : Installation du logiciel Skype



Remarque : l'installation s'effectue sous Windows. Si vous avez déjà installé le logiciel Skype, passez à l'étape 2.

- Insérez le CD-ROM d'installation U.S. Robotics dans le lecteur CD-ROM de votre ordinateur.



Remarque : si votre CD-ROM ne se lance pas automatiquement, cliquez sur **Démarrer, Exécuter** et tapez **D:\setup** (ou la lettre correspondante de votre lecteur CD-ROM). Cliquez ensuite sur **OK**.

- L'interface graphique utilisateur (GUI) du CD d'installation apparaîtra à l'écran. Si le programme vous le demande, sélectionnez votre langue. Vous serez invité à lire l'accord de licence. Lisez-le et cliquez sur **Oui**.
- Cliquez sur **Install Skype** (Installer Skype). Vous devez disposer d'une connexion Internet pour télécharger ce logiciel à partir du site Web Skype. Suivez les instructions à l'écran pour installer et lancer le logiciel Skype. Il vous faudra peut-être redémarrer votre ordinateur.
- Une fois le logiciel installé, vous devrez créer un compte Skype. Suivez les instructions à l'écran. Une fois le compte créé, il se peut qu'un message apparaisse et indique qu'un périphérique n'a pas été trouvé. Cliquez sur **OK**.

Étape 2 : Connexion de l'USB Phone

Branchez le câble USB de l'USB Phone sur un port USB de votre ordinateur.



Étape 3 : Installation du logiciel de l'USB Phone

- Dans l'interface graphique utilisateur (GUI) du CD-ROM d'installation, cliquez sur **Install USB Phone** (Installer USB Phone). Suivez les instructions à l'écran pour installer le logiciel de l'USB Phone.
- Une fois le logiciel installé, un message apparaîtra et indiquera qu'un autre programme veut accéder au logiciel Skype. Sélectionnez **Allow this program to use Skype** (Autoriser l'accès à Skype pour ce programme), puis cliquez sur **OK**.
- Lorsque vous avez terminé, redémarrez votre ordinateur.

Félicitations ! La procédure d'installation est terminée. En cas de problème, reportez-vous à la section Dépannage de ce guide.

Lancez un navigateur Web et enregistrez votre produit à l'adresse www.usr.com/productreg

Effectuer un appel

Pour appeler un autre utilisateur Skype :

Tout d'abord, vous devez avoir enregistré une liste de contact dans le logiciel Skype. Dans ce dernier, cliquez sur **Add a contact** (Ajouter un contact) et suivez les instructions à l'écran pour créer une liste de contact. Une fois la liste créée, procédez comme suit pour effectuer un appel :

1. Appuyez sur la flèche gauche du téléphone pour ouvrir le logiciel Skype.
2. Parcourez la liste des contacts en utilisant les flèches haut et bas du téléphone.
3. Sélectionnez le contact que vous souhaitez appeler et appuyez sur le bouton vert.
4. Une fois l'appel terminé, appuyez sur le bouton rouge pour raccrocher.

Répondre à un appel

Lorsque vous recevez un appel, appuyez sur le bouton vert du téléphone pour répondre. Une fois l'appel terminé, appuyez sur le bouton rouge pour raccrocher.

Configuration de la numérotation abrégée

Pour configurer la numérotation abrégée, procédez comme suit :

1. Double-cliquez sur l'icône du logiciel Skype.
2. Cliquez avec le bouton droit de la souris sur un contact, puis cliquez sur **Assign Speed-Dial** (Créer une numérotation abrégée).
3. Saisissez une touche de numérotation abrégée pour le contact sélectionné et cliquez sur **OK**.
4. Lorsque vous voulez appeler ce contact, appuyez sur la touche choisie puis sur le bouton ENVOYER.

Settings (Paramètres)

Volume

Pour régler le volume du téléphone, double-cliquez sur l'icône de l'USB Phone, située dans la barre des tâches à côté de l'horloge, ou cliquez avec le bouton droit de la souris sur l'icône de l'USB Phone. Ensuite, cliquez sur **Volume Controls** (Contrôle du Volume). Dans l'utilitaire de l'USB Phone,

déplacez le curseur vers la droite ou vers la gauche pour régler le volume des haut-parleurs et du micro. Déplacez le curseur vers la gauche pour baisser le volume et vers la droite pour l'augmenter.

Advanced (Avancé)

Cliquez avec le bouton droit de la souris sur l'icône de l'USB puis cliquez sur **Advanced** (Avancé). La fenêtre Advanced properties (Propriétés avancées) s'ouvrira. Dans cette fenêtre, vous pouvez configurer les options suivantes :

- Activez ou désactivez l'option **Outgoing call displays Skype window** (Affichage de la fenêtre Skype sur appel sortant). Si vous activez cette option, une fenêtre Skype s'ouvrira lorsque vous effectuez un appel.
- Activez ou désactivez la fonction **Run when Windows starts** (Lancement automatique au démarrage de Windows). Si vous activez cette fonction, l'utilitaire de l'USB Phone se lancera automatiquement lorsque vous allumez votre ordinateur.
- Choisissez une sonnerie parmi les 10 **Ring styles** disponibles. Vous pouvez également changer de sonnerie en appuyant sur la touche #, en bas à droite de votre téléphone.

Lorsque vous avez fini de régler ces paramètres, cliquez sur **OK** pour que les modifications soient prises en compte.

Select Language (Sélectionner la langue)

Cliquez avec le bouton droit de la souris sur l'icône de l'USB Phone puis cliquez sur **Select Language** (Sélectionner la langue). Dans cette fenêtre, vous pouvez sélectionner la langue d'affichage des menus de l'USB Phone.

Dépannage

Ce produit utilise l'API Skype mais n'est pas approuvé ni certifié par Skype.

Mon ordinateur ne détecte pas l'USB Phone.

Solution possible :

Assurez-vous que le câble USB du téléphone est bien branché sur un port USB de votre ordinateur.

Solution possible :


Une erreur est peut-être survenue au cours de l'installation. Débranchez le téléphone de votre ordinateur puis recommencez la procédure d'installation.

Je souhaite utiliser mon USB Phone et les haut-parleurs en même temps.

Pour utiliser l'USB Phone et les haut-parleurs de votre ordinateur en même temps, procédez comme suit :

Cliquez sur **Start**, (Démarrer, Paramètres) **Control Panel** (Panneau de configuration) puis double-cliquez sur **Sounds and Audio Devices** (Sons et périphériques audio). Cliquez sur l'onglet Audio puis sélectionnez votre carte son en tant que périphérique par défaut (Default device) pour la lecture des sons (**Sound playback**). Cliquez sur l'onglet Voice (Voix) puis sélectionnez le périphérique audio USB (**USB Audio Device**) en tant qu'unité par défaut (Default device) pour la lecture de la parole (**Voice playback**). Ensuite, double-cliquez sur l'icône du logiciel Skype située dans la barre des tâches de votre ordinateur, à côté de l'horloge. Cliquez sur **Tools**, puis sur **Options**. Cliquez sur **Sound Devices** et assurez-vous que l'option **USB Audio Device** est sélectionnée dans les sections **Audio In** et **Audio Out**.



 **Remarque :** ces instructions peuvent légèrement différer selon votre système d'exploitation. Certaines versions de Windows ne possèdent pas l'onglet Voice (Voix). Si c'est le cas, modifiez uniquement l'onglet Audio.

Je n'arrive pas à entendre de sons via l'USB Phone.

Solution possible :

Votre ordinateur n'utilise peut-être pas l'USB Phone en tant que périphérique audio principal. Cliquez sur

Start, (Démarrer,

Paramètres) **Control Panel**

(Panneau de configuration)

puis double-cliquez sur

Sounds and Audio Devices

(Sons et périphériques audio).

Cliquez sur l'onglet

Voice (Voix) et assurez-vous

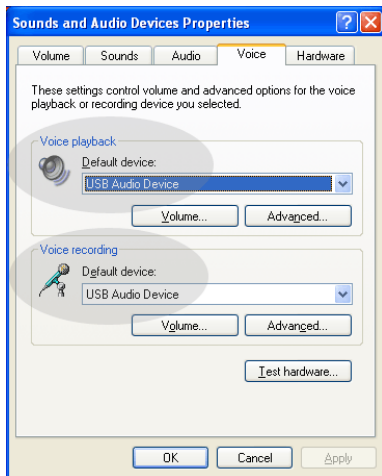
que l'option **USB Audio**


Device (Périphériques audio

USB) est sélectionnée pour

la lecture de la parole (**Voice**

playback) et l'enregistrement vocal (**Voice recording**).



 **Remarque :** ces instructions peuvent légèrement différer selon votre système d'exploitation. Certaines versions de Windows ne possèdent pas l'onglet Voice (Voix). Si c'est le cas, modifiez uniquement l'onglet Audio.

Au cours d'un appel, les sons sont émis par les haut-parleurs de mon ordinateur.

Solution possible :

Double-cliquez sur l'icône du logiciel Skype située dans la barre des tâches de votre ordinateur, à côté de l'horloge. Cliquez sur **File**, puis sur **Options**. Cliquez sur **Hand/Headsets** et assurez-vous que l'option **USB Audio Device** est sélectionnée dans les sections **Audio In** et **Audio Out**.

Après être sorti du mode " Standby " (Veille) ou " Hibernater " (Hibernation) de l'ordinateur, le microphone du téléphone USB ne fonctionne pas (mon interlocuteur ne m'entend pas).

Solution possible :

Débranchez le téléphone USB du port, puis rebranchez-le.

Si vous rencontrez d'autres problèmes avec le logiciel Skype, visitez le site Web <http://support.skype.com>

Nous nous efforçons constamment de fournir aux utilisateurs les renseignements les plus utiles. Pour obtenir les informations de configuration ou de dépannage les plus récentes, visitez le site Web d'U.S. Robotics à l'adresse <http://www.usr.com/support>

Assistance

Si vous rencontrez d'autres problèmes avec le logiciel Skype, visitez le site Web **<http://support.skype.com>**

Pour obtenir de l'aide pour votre USB Phone :

1. Vous devez connaître le numéro de modèle et de série de votre appareil. Le numéro de modèle de votre téléphone est le 9600. Si vous appelez notre service d'assistance technique, vous aurez besoin du numéro de série de votre téléphone. Inscrivez votre numéro de série ci-dessous.

Numéro de modèle	Numéro de série
9600	

2. Accédez à la section Support du site Web d'US Robotics à l'adresse www.usr.com/support.

Vous trouverez des réponses à la plupart des problèmes rencontrés par les utilisateurs dans les pages Web FAQ et Dépannage consacrées à votre produit.

3. Posez votre question à l'assistance technique à l'aide du formulaire en ligne ou contactez le service d'assistance technique USRobotics.

U.S.	www.usr.com/emailsupport	(888) 216-2850
Canada	www.usr.com/emailsupport	(888) 216-2850
Autriche	www.usr.com/emailsupport/de	07110 900 116
Belgique (Flamand)	www.usr.com/emailsupport/bn	070 23 35 45
Belgique (Français)	www.usr.com/emailsupport/be	070 23 35 46
République tchèque	www.usr.com/emailsupport/cz	
Danemark	www.usr.com/emailsupport/ea	38323011
Finlande	www.usr.com/emailsupport/ea	08 0091 3100
France	www.usr.com/emailsupport/fr	0825 070 693
Allemagne	www.usr.com/emailsupport/de	0180 567 1548
Grèce	http://www.usr.com/emailsupport/gr	
Hongrie	www.usr.com/emailsupport/hu	0180 567 1548
Irlande	www.usr.com/emailsupport/uk	1890 252 130
Italie	www.usr.com/emailsupport/it	026 943 0339
Luxembourg	www.usr.com/emailsupport/be	342 080 8318
Moyen-Orient/Afrique	www.usr.com/emailsupport/me	870 844 4546
Pays-Bas	www.usr.com/emailsupport/bn	0900 202 5857
Norvège	www.usr.com/emailsupport/ea	23 16 22 37
Pologne	www.usr.com/emailsupport/pl	
Portugal	www.usr.com/emailsupport/pt	21 415 4034
Russie	www.usr.com/emailsupport/ru	8 800 200 20 01
Espagne	www.usr.com/emailsupport/es	902 117964
Suède	www.usr.com/emailsupport/se	08 5016 3205
Suisse	www.usr.com/emailsupport/de	0848 840 200
Turquie	www.usr.com/emailsupport/tk	
EAU	www.usr.com/emailsupport/me	0800 877 63
Royaume-Uni	www.usr.com/emailsupport/uk	0870 844 4546

Pour obtenir les coordonnées les plus récentes de l'assistance technique, visitez le site Web suivant : <http://www.usr.com/support/>.

Pour obtenir plus d'informations sur les mentions légales et la garantie, reportez-vous au *guide de l'utilisateur* figurant sur le CD-ROM d'installation USRobotics.

USR9600 Installationsanleitung

Die U.S. Robotics Corporation
935 National Parkway
Schaumburg, Illinois
60173-5157
USA

Kein Teil dieser Dokumentation darf ohne schriftliche Genehmigung der U.S. Robotics Corporation in irgendeiner Form oder mit irgendwelchen Mitteln vervielfältigt oder für irgendwelche Weiterbearbeitung (beispielsweise Übersetzung, Konvertierung oder Anpassung) verwendet werden. Die U.S. Robotics Corporation behält sich das Recht vor, diese Dokumentation von Zeit zu Zeit zu überarbeiten und Veränderungen an den Produkten und/oder dem Inhalt dieser Dokumentation vorzunehmen, ohne eine solche Überarbeitung bzw. Änderung mitteilen zu müssen. Die U.S. Robotics Corporation liefert diese Dokumentation ohne jegliche Garantie, weder stillschweigend noch ausdrücklich, einschließlich, jedoch nicht beschränkt auf stillschweigende Garantien der handelsüblichen Qualität und Eignung für einen bestimmten Zweck. Software, die wie in dieser Dokumentation beschrieben auf Wechselspeichermedien geliefert wird, unterliegt einem Lizenzvertrag. Dieser liegt dem Produkt als eigenes Dokument oder als gedruckte Dokumentation bei bzw. ist auf dem Wechselspeichermedium in einem Verzeichnis namens LICENSE zu finden. Falls Ihnen kein Exemplar vorliegt, können Sie eines von U.S. Robotics anfordern.

HINWEISE FÜR BEHÖRDEN DER VEREINIGTEN STAATEN: Für eine Verwendung bei Behörden der Vereinigten Staaten muss bezüglich der Dokumentation und der hierin

beschriebenen Software Folgendes beachtet werden:

Alle technischen Daten und die Computer-Software sind gewerblicher Natur. Die Entwicklung wurde rein aus privater Hand finanziert. Die Software wird als "Computer-Handelssoftware" gemäß Definition in DFARS 252.227-7014 (Juni 1995) oder als "Handelsartikel" gemäß Definition in FAR 2.101(a) ausgeliefert. Insofern beinhaltet sie nur die in der standardmäßigen Handelslizenz für die Software von U.S. Robotics vorgesehenen Rechte. Die technischen Daten unterliegen, je nach Anwendbarkeit, nur den in DFAR 252.227-7015 (Nov. 1995) oder FAR 52.227-14 (Juni 1987) niedergelegten eingeschränkten Rechten. Sie verpflichten sich, keinen Teil einer Vorschrift, die mit einem lizenzierten Programm oder der Dokumentation, die mit diesem Programm oder zusammen mit dieser Installationsanleitung ausgeliefert wird, zu löschen oder zu streichen.

Copyright © 2005 U.S. Robotics Corporation. Alle Rechte vorbehalten. U.S. Robotics und das U.S. Robotics-Logo sind eingetragene Marken der U.S. Robotics Corporation. Alle weiteren Produktbezeichnungen werden nur zur Identifizierung verwendet und sind möglicherweise Marken der jeweiligen Hersteller. Produktspezifische Angaben können ohne vorherige Ankündigung geändert werden.

Packungsinhalt

USR9600 USB Phone
Installations-CD-ROM

Installationsanleitung

Funktionen



1. **LINKS und RECHTS:** Mit diesen Tasten schalten Sie durch die Registerkarten der Skype-Software.

2. **SENDEN:** Mit dieser Taste tätigen Sie einen Anruf.

3. **0-9:** Mit den Zifferntasten geben Sie eine Telefonnummer oder eine Schnellwahlnummer ein.

4. **AUF und AB:** Mit diesen Tasten scrollen Sie durch die Liste der Kontakteinträge und -anrufe in der Skype-Software.


5. **ENDE:** Mit dieser Taste beenden Sie einen Anruf oder eine Aktion.


6. **LÖSCHEN:** Mit dieser Taste löschen Sie eingegebene Ziffern.

7. **#:** Durch mehrmaliges Drücken dieser Taste schalten Sie durch die Klingeltöne.


Installation des USB Phone


Vorbereitung der Installation

 **Achtung:** Skype ist kein Ersatz für den normalen Telefondienst. VoIP-Dienste, die zusammen mit dem **USB Phone** eingesetzt werden, können nicht für Notrufe (110, 112 usw.) genutzt werden. Anrufe bei Polizei, Feuerwehr oder Krankenhaus müssen Sie weiterhin über das Festnetz tätigen.

 **Hinweis:** Es ist sehr wichtig, dass Sie sich Ihre Seriennummer notieren, bevor Sie das USB Phone installieren. Die Seriennummer finden Sie auf dem Etikett an der Unterseite des USB Phone. Sie benötigen diese Nummer, wenn Sie sich an unsere Support-Abteilung wenden.

Modellnummer	Seriennummer
USR9600	

 **Hinweis:** Überprüfen Sie, welcher Buchstabe für Ihr CD-ROM-Laufwerk verwendet wird, bevor Sie mit der Installation Ihres neuen Produktes beginnen. Diese Information ist zur Installation der Software erforderlich.

 **Hinweis:** Die Tastenfeldfunktionen des USB Phone stehen nur mit Skype zur Verfügung. Die Audiotreiber des USB Phone sind mit den meisten Internet-basierten Sprachkommunikationsanwendungen kompatibel.

1. Schritt: Installation der Skype-Software



Hinweis: Der beschriebene Installationsvorgang ist auf Windows zugeschnitten. Wenn die Skype-Software schon installiert wurde, fahren Sie mit dem 2. Schritt fort.

- Legen Sie die U.S. Robotics-Installations-CD in das CD-ROM-Laufwerk Ihres Computers ein.



Hinweis: Wenn die CD-ROM nicht automatisch gestartet wird, klicken Sie unter Windows auf **Start** gefolgt von **Ausführen**, geben Sie **D:\setup** (bzw. den Buchstaben Ihres CD-ROM-Laufwerks) ein und klicken Sie auf **OK**.

- Nun erscheint die grafische Benutzeroberfläche der Installations-CD auf Ihrem Bildschirm. Wählen Sie nach der entsprechenden Aufforderung die gewünschte Sprache. Sie werden zum Lesen der Lizenzvereinbarung aufgefordert. Lesen Sie die Vereinbarung und klicken Sie auf **Yes** (Ja).
- Klicken Sie auf **Install Skype** (Skype installieren). Da diese Software von der Skype-Website heruntergeladen werden muss, ist eine Internetverbindung erforderlich. Befolgen Sie zum Installieren und Starten der Skype-Software die Anweisungen auf dem Bildschirm. Sie werden u. U. aufgefordert, den Computer neu zu starten.
- Nach Abschluss der Installation müssen Sie ein Skype-Konto einrichten. Befolgen Sie die Anweisungen auf dem Bildschirm. Nach der Kontoerstellung werden Sie möglicherweise durch eine Meldung darauf hingewiesen, dass ein Gerät nicht gefunden wurde. Klicken Sie auf **OK**.

2. Schritt: Anschluss des USB Phone

Stecken Sie den USB-Stecker des USB Phone in einen freien USB-Anschluss an Ihrem Computer.



3. Schritt: Installation der USB Phone-Software

- Klicken Sie auf der grafischen Benutzeroberfläche der Installations-CD auf **Install USB Phone** (USB Phone installieren). Befolgen Sie zur Installation der USB Phone-Software die Anweisungen auf dem Bildschirm.
- Nach Abschluss der Installation werden Sie darauf hingewiesen, dass ein anderes Programm auf Skype zuzugreifen versucht. Wählen Sie **Allow this program to use Skype** (Diesem Programm den Zugriff auf Skype gewähren) und klicken Sie auf **OK**.
- Starten Sie danach den Computer neu.

Herzlichen Glückwunsch! Die Installation ist jetzt abgeschlossen. Falls Schwierigkeiten auftreten, lesen Sie den Abschnitt "Fehlerbehebung" in dieser Anleitung.

Starten Sie einen Webbrowser und registrieren Sie Ihr Produkt unter www.usr.com/productreg

Tätigen eines Anrufs

So rufen Sie einen anderen Skype-Nutzer an:

Zunächst muss in der Skype-Software eine Kontaktliste vorhanden sein. Zum Erstellen einer Kontaktliste klicken Sie in der Skype-Software auf **Add a contact** (Kontakt hinzufügen) und befolgen Sie die Anweisungen auf dem Bildschirm. Ist die Kontaktliste erstellt, führen Sie zum Tätigen eines Anrufs die folgenden Schritte aus:

1. Drücken Sie die Pfeiltaste Links des Telefons, um die Skype-Software aufzurufen.
2. Mit den Pfeiltasten Oben/Unten des Telefons scrollen Sie durch die Kontaktliste.
3. Wählen Sie die gewünschte Person aus der Liste und drücken Sie die SENDEN-Taste des Telefons.
4. Nach dem Gespräch drücken Sie die ENDE-Taste des Telefons, um den Anruf zu beenden.

Entgegennehmen eines Anrufs

Bei eingehendem Anruf drücken Sie die SENDEN-Taste des Telefons, um den Anruf entgegenzunehmen. Nach dem Gespräch drücken Sie die ENDE-Taste des Telefons, um den Anruf zu beenden.

Einrichten einer Schnellwahlnummer

Führen Sie zum Einrichten einer Schnellwahlnummer folgende Schritte durch:

1. Doppelklicken Sie auf das Skype-Software-Symbol.
2. Klicken Sie mit der rechten Maustaste auf einen Kontakt und klicken Sie auf **Assign Speed-Dial** (Schnellwahlnummer zuordnen).
3. Geben Sie die gewünschte Schnellwahlnummer für diesen Kontakt ein und klicken Sie auf **OK**.
4. Nun können Sie diesen Kontakt anrufen, indem Sie die entsprechende Schnellwahl Taste und anschließend die SENDEN-Taste des Telefons drücken.

Einstellungen

Lautstärke

Zum Einstellen der Telefonlautstärke doppelklicken Sie in der Taskleiste (neben der Uhr) des Windows-Desktops auf das Phone-Symbol. Sie können auch mit der rechten Maustaste auf das Phone-Symbol und dann auf **Volume Controls** (Lautstärkeregelung) klicken. Im USB Phone-Dienstprogramm stellen Sie die Lautstärke des Telefonlautsprechers und -mikrofons ein, indem Sie den Regler nach rechts oder links ziehen. Durch Ziehen des Reglers nach links wird die Lautstärke verringert, durch Ziehen des Reglers nach rechts wird die Lautstärke erhöht.

Erweiterte Eigenschaften

Klicken Sie mit der rechten Maustaste auf das USB Phone-Symbol und wählen Sie **Advanced** (Erweitert). Dadurch wird das Fenster **Advanced properties** (Erweiterte Eigenschaften) geöffnet. In diesem Fenster können folgende Optionen konfiguriert werden:

- Durch Aktivierung von **Outgoing call displays Skype** (Abgehende Gespräche werden in Skype angezeigt) wird ein Skype-Fenster geöffnet, sobald Sie einen Anruf tätigen.
- Durch Aktivierung von **Run when Windows starts** (Ausführen beim Start von Windows) wird das USB Phone-Dienstprogramm beim Hochfahren des Computers automatisch gestartet.
- Sie können sich einen von zehn Klingeltönen (**Ring styles**) aussuchen. Zum Ändern des Klingeltons drücken Sie die #-Taste rechts unten auf dem Telefon.

Wenn die Einstellungen abgeschlossen sind, klicken Sie auf **OK**, damit die Änderungen übernommen werden.

Sprache auswählen

Klicken Sie mit der rechten Maustaste auf das USB Phone-Symbol und wählen Sie **Select Language** (Sprache auswählen). In diesem Fenster wählen Sie die Sprache aus, in der die Menüs des USB Phone angezeigt werden sollen.

Fehlerbehebung

Dieses Produkt nutzt die Skype-Anwendungsschnittstelle, ist aber nicht von Skype empfohlen oder zertifiziert.

Mein Computer erkennt das USB Phone nicht.

Lösungsvorschlag:

Das USB-Kabel des Telefons muss fest in einen USB-Anschluss an Ihrem Computer eingesteckt sein. Korrigieren Sie dies gegebenenfalls.

Lösungsvorschlag:

Während der Installation ist möglicherweise ein Fehler aufgetreten. Trennen Sie das USB-Kabel des Telefons vom Computer und wiederholen Sie die Installation.

Ich möchte mein USB Phone und meine Computerlautsprecher gleichzeitig nutzen.

So können Sie das USB Phone und die Computerlautsprecher gleichzeitig nutzen:

Klicken Sie unter Windows auf **Start** gefolgt von **Systemsteuerung** und doppelklicken Sie dann auf **Sounds und Audiogeräte**. Klicken Sie auf die Registerkarte Audio und wählen Sie unter **Soundwiedergabe** Ihre Soundkarte als Standardgerät aus. Klicken Sie auf die Registerkarte Stimme und wählen Sie unter **Stimmenwiedergabe** das **USB-Audiogerät** als Standardgerät aus. Doppelklicken Sie danach in der Taskleiste (neben der Uhr) des Windows-Desktops auf das Skype-Software-Symbol. Klicken Sie auf **Tools** und dann auf **Options**. Klicken Sie auf **Sound Devices** und markieren Sie **USB Audio Device** sowohl für **Audio In** als auch für **Audio Out**.

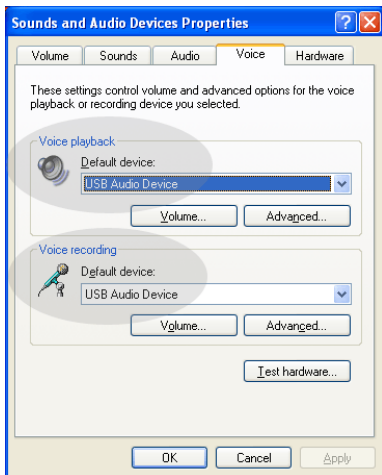



Hinweis: Diese Schritte können je nach Version des Betriebssystems etwas anders aussehen, da es in einigen Windows-Versionen die Registerkarte Stimme nicht gibt. Ist dies der Fall, müssen die Änderungen nur auf der Registerkarte Audio vorgenommen werden.

Das USB Phone gibt keinen Ton wieder.

Lösungsvorschlag:

Das USB Phone ist möglicherweise nicht als primäres Audioausgabegerät auf Ihrem Computer eingerichtet. Klicken Sie unter Windows auf **Start** gefolgt von **Systemsteuerung** und dann auf **Sounds und Audiogeräte**. Klicken Sie auf die Registerkarte Stimme und wählen Sie **USB-Audiogerät** sowohl für **Stimmenwiedergabe** als auch für **Stimmenaufnahme**.



 **Hinweis:** Diese Schritte können je nach Version des Betriebssystems etwas anders aussehen, da es in einigen Windows-Versionen die Registerkarte Stimme nicht gibt. Ist dies der Fall, müssen die Änderungen auf der Registerkarte Audio vorgenommen werden.

Während eines Anrufs wird der Ton über die Computerlautsprecher ausgegeben.

Lösungsvorschlag:

Doppelklicken Sie in der Taskleiste (neben der Uhr) des Windows-Desktops auf das Skype-Software-Symbol. Klicken Sie auf **File** und dann auf **Options**. Klicken Sie auf **Hand/Headsets** und markieren Sie **USB Audio Device** sowohl für **Audio In** als auch für **Audio Out**.

Nach dem Wechsel des Computers vom "Standby"- in den "Hibernate" (Ruhezustand)-Modus, funktioniert das Mikrofon des USB Phone nicht (der Anrufer kann mich nicht hören).

Lösungsvorschlag:

Trennen Sie das USB Phone vom Anschluss und schließen Sie es wieder an.

Falls Sie Probleme mit der Skype-Software haben, konsultieren Sie bitte die Website <http://support.skype.com>

Wir bemühen uns, Benutzern stets nützliche Informationen zu liefern. Die aktuellsten Informationen zur Konfiguration und Fehlerbehebung finden Sie auf der U.S. Robotics-Website unter: <http://www.usr.com/support>

Support

Falls Sie Probleme mit der Skype-Software haben, konsultieren Sie bitte die Website <http://support.skype.com>.

So erhalten Sie Support für Ihr USB Phone:

1. Die Modell- und Seriennummer. Die Modellnummer Ihres Telefons ist 9600. Wenn Sie sich an den technischen Support wenden, müssen Sie die Seriennummer Ihres Telefons kennen. Schreiben Sie sich daher die Seriennummer auf.

Modellnummer	Seriennummer
9600	

2. Rufen Sie den Support-Bereich auf der Website von USRobotics unter www.usr.com/support/ auf. Viele der häufigsten Probleme, denen Benutzer begegnen können, werden in den FAQ (Häufig gestellte Fragen) und auf den Webseiten zur Fehlerbehebung für Ihr Produkt angesprochen.

3. Senden Sie Ihre Fragen technischer Natur bitte über das entsprechende Online-Formular ein oder wenden Sie sich persönlich an die Mitarbeiter des Technischen Supports.

USA	www.usr.com/emailsupport	(888) 216-2850
Kanada	www.usr.com/emailsupport	(888) 216-2850
Österreich	www.usr.com/emailsupport/de	07110 900 116
Belgien (Niederländ.)	www.usr.com/emailsupport/bn	070 23 35 45
Belgien (Franz.)	www.usr.com/emailsupport/be	070 23 35 46
Tschechische Republik	www.usr.com/emailsupport/cz	
Dänemark	www.usr.com/emailsupport/ea	38323011
Finnland	www.usr.com/emailsupport/ea	08 0091 3100
Frankreich	www.usr.com/emailsupport/fr	0825 070 693
Deutschland	www.usr.com/emailsupport/de	0180 567 1548
Griechenland	http://www.usr.com/emailsupport/gr	
Ungarn	www.usr.com/emailsupport/hu	0180 567 1548
Irland	www.usr.com/emailsupport/uk	1890 252 130
Italien	www.usr.com/emailsupport/it	026 943 0339
Luxemburg	www.usr.com/emailsupport/be	342 080 8318
Naher Osten/Afrika	www.usr.com/emailsupport/me	870 844 4546
Niederlande	www.usr.com/emailsupport/bn	0900 202 5857
Norwegen	www.usr.com/emailsupport/ea	23 16 22 37
Polen	www.usr.com/emailsupport/pl	
Portugal	www.usr.com/emailsupport/pt	21 415 4034
Russland	www.usr.com/emailsupport/ru	8 800 200 20 01
Spanien	www.usr.com/emailsupport/es	902 117964
Schweden	www.usr.com/emailsupport/se	08 5016 3205
Schweiz	www.usr.com/emailsupport/de	0848 840 200
Türkei	www.usr.com/emailsupport/tk	
VAE	www.usr.com/emailsupport/me	0800 877 63
Großbritannien	www.usr.com/emailsupport/uk	0870 844 4546

Aktuelle Support-Adressen finden Sie stets auf der folgenden Website: <http://www.usr.com/support/>.

Weitere Hinweise zu Vorschriften und Angaben zum Garantieumfang finden Sie in der *Bedienungsanleitung* auf der Installations-CD-ROM.

Guida all'installazione diUSR9600

U.S. Robotics Corporation
935 National Parkway
Schaumburg, Illinois
60173-5157
USA

Questa documentazione non può essere né parzialmente né interamente riprodotta in alcuna forma o utilizzata per ottenere opere derivate (quali traduzioni, trasformazione o adattamento) senza l'autorizzazione scritta di U.S. Robotics Corporation. U.S. Robotics Corporation si riserva il diritto di revisionare la presente documentazione e di apportare modifiche periodiche ai prodotti e/o al contenuto di questo documento senza alcun obbligo di notifica. U.S. Robotics Corporation fornisce la presente documentazione senza alcuna garanzia, implicita o esplicita, ivi comprese, ma non a titolo esclusivo, garanzie implicite di commerciabilità e idoneità a scopi particolari. Se la presente documentazione descrive software su supporto rimovibile, esso viene fornito ai sensi di un contratto di licenza accluso al prodotto come documento separato, nella documentazione stampata o sul supporto rimovibile in una directory chiamata LICENSE. Qualora sia impossibile reperire una copia della suddetta documentazione, rivolgersi a U.S. Robotics.

LEGENDA DELLA NORMATIVA DEGLI STATI UNITI - La documentazione e il software descritti nel presente accordo sono forniti agli enti governativi degli Stati Uniti con le restrizioni riportate di seguito.

Tutti i dati tecnici e il software per computer sono di natura commerciale e sono stati sviluppati esclusivamente con fondi privati. Il software viene commercializzato come "Commercial Computer Software" secondo la definizione data in DFARS 252.227-7014 (giugno 1995) o come "articolo commerciale" secondo la definizione data in FAR 2.101(a) e come tale la sua fruizione è consentita solo nei limiti dei diritti espressamente attribuiti nella licenza commerciale standard di U.S.Robotics per il software. I dati tecnici vengono forniti con diritti limitati secondo quanto stabilito in DFAR 252.227-7015 (novembre 1995) o FAR 52.227-14 (giugno 1987) laddove applicabile. L'utente si impegna a non rimuovere od obliterare alcuna porzione di qualsiasi legenda presente in qualsiasi programma concesso in licenza o documentazione contenuta nella guida all'installazione rapida o fornita con essa.

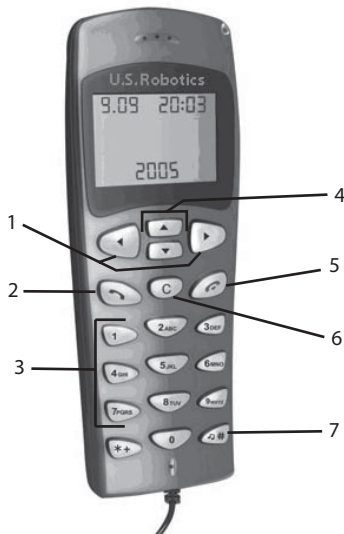
Copyright © 2005 U.S. Robotics Corporation. Tutti i diritti riservati. U.S. Robotics e il logo U.S. Robotics sono marchi registrati di U.S. Robotics Corporation. Gli altri nomi di prodotti sono usati esclusivamente a scopo identificativo e possono essere marchi delle rispettive società. Le specifiche del prodotto sono soggette a modifica senza preavviso.

Contenuto della confezione

USR9600 USB Phone
CD-ROM di installazione

Guida all'installazione


Caratteristiche del prodotto:




1. **LEFT e RIGHT:** utilizzare questi tasti per accedere alle schede del software Skype.
2. **SEND:** premere questo tasto per effettuare una chiamata.
3. **0-9:** utilizzare i tasti numerici per digitare un numero telefonico o una voce di chiamata rapida.
4. **UP e DOWN:** utilizzare questi tasti per scorrere l'elenco dei contatti e le chiamate del software Skype.
5. **END:** premere questo tasto per terminare una chiamata o annullare un'azione.
6. **CLEAR:** premere questo tasto per cancellare i numeri digitati.
7. **#:** premere questo tasto per scorrere i toni di chiamata.


Installazione di USB Phone


Prima dell'installazione

 **Attenzione:** Skype non è un servizio sostitutivo dei sistemi di telefonia tradizionali. Qualsiasi servizio VoIP utilizzato insieme a **USB Phone** non permette di effettuare chiamate ai numeri di emergenza (112, 113, 115, 118 e così via). Per le chiamate ai servizi di emergenza, come ambulanza, pompieri o polizia, è necessario utilizzare un telefono collegato a un numero di rete fissa.

 **Nota:** è molto importante annotare e conservare il numero di serie prima dell'installazione di USB Phone. Il numero di serie, indicato sull'etichetta alla base di USB Phone, è necessario per ottenere l'assistenza del supporto tecnico.

Numero modello	Numero di serie
USR9600	

 **Nota:** verificare la lettera assegnata all'unità CD-ROM prima di iniziare l'installazione del nuovo prodotto, poiché sarà necessaria per installare il software in modo appropriato.

 **Nota:** le funzioni del tastierino di USB phone sono disponibili solo con Skype. I driver audio di USB phone sono compatibili con la maggior parte delle applicazioni di comunicazione vocale basate su Internet.

Fase uno: installazione del software Skype



Nota: queste istruzioni si riferiscono all'installazione su Windows. Se il software Skype è già installato, procedere alla fase due.

- Inserire il CD-ROM di installazione U.S. Robotics nell'unità CD-ROM del computer.



Nota: se il CD-ROM non si avvia automaticamente, fare clic su **Start/Avvio, Esegui**, digitare **D:\setup** (se all'unità CD-ROM è stata assegnata una lettera diversa, digitare tale lettera invece di "D") e

fare clic su **OK**.

- A questo punto si accederà all'interfaccia grafica (GUI) del CD di installazione. Quando richiesto, selezionare la lingua desiderata. Verrà richiesto di leggere il contratto di licenza. Leggere tale contratto e fare clic su **Yes (Sì)**.
- Fare clic su **Install Skype** (Installa Skype). È necessario disporre di una connessione a Internet per scaricare il software dal sito Web di Skype. Seguire le istruzioni visualizzate per installare e avviare il software Skype. È possibile che venga richiesto di riavviare il computer.
- Una volta installato il software, occorre creare un account Skype. Seguire le istruzioni visualizzate. Dopo avere creato l'account, potrebbe essere visualizzato un messaggio di mancato rilevamento del dispositivo. Fate clic su **OK**.

Fase due: collegamento di USB Phone

Collegare la spina USB di USB Phone a una porta USB del computer.



Fase tre: installazione del software di USB Phone

- Nell'interfaccia grafica del CD-ROM, fare clic su **Install USB Phone** (Installa USB Phone). Installare il software di USB Phone seguendo le istruzioni che appariranno sullo schermo.
- Al termine dell'installazione, verrà visualizzato un messaggio indicante che un altro programma desidera accedere a Skype. Selezionare **Allow this program to use Skype** (Consenti al programma di utilizzare Skype) e fare clic su **OK**.
- Al termine, riavviare il computer.

Congratulazioni! La procedura di installazione è stata completata. Se si verificano problemi, consultare la sezione Risoluzione di problemi di questa guida.

Avviare un browser Web e registrare il prodotto all'indirizzo **www.usr.com/productreg**

Come effettuare una chiamata telefonica

Chiamata a un utente Skype:

Innanzitutto, è necessario memorizzare un elenco di contatti nel software Skype. Nel software Skype, fare clic su **Add a contact** (Aggiungi contatto) e seguire le istruzioni a schermo per creare tale elenco. Successivamente, seguire la procedura descritta di seguito per effettuare una chiamata:

1. Premere il tasto freccia sinistra sul telefono per aprire il software Skype.
2. Utilizzando i tasti freccia su e giù, scorrere l'elenco dei contatti.
3. Selezionare il nominativo da contattare e premere il tasto verde sul telefono.
4. Al termine, premere il tasto rosso sul telefono e terminare la chiamata.

Ricezione di una chiamata

Alla ricezione di una chiamata, premere il tasto verde sul telefono per rispondere. Al termine, premere il tasto rosso sul telefono per terminare la chiamata.

Impostazione della funzione di chiamata rapida

Seguire la procedura riportata di seguito per configurare la funzione di chiamata rapida:

1. Fare doppio clic sull'icona del software Skype.
2. Fare clic con il pulsante destro del mouse su un contatto, quindi su **Assign Speed-Dial** (Assegna chiamata rapida).
3. Immettere il tasto di chiamata rapida corrispondente al contatto selezionato e fare clic su **OK**.
4. Per chiamare il contatto, sarà sufficiente premere il tasto di chiamata rapida corrispondente e premere il tasto di invio.

Impostazioni

Volume

Per regolare il volume del telefono, fare doppio clic sull'icona USB Phone nella barra delle applicazioni accanto all'orologio sul desktop del computer o fare clic con il pulsante destro del mouse sull'icona USB Phone e selezionare **Volume Controls** (Controllo del Volume). Con USB Phone è possibile regolare il volume dei diffusori e del microfono del telefono spostando il dispositivo di scorrimento verso destra o verso sinistra per aumentare o abbassare il volume rispettivamente.

Advanced (Avanzate)

Fare clic con il pulsante destro del mouse sull'icona USB Phone, quindi selezionare **Advanced** (Avanzate) per aprire la finestra delle proprietà avanzate. Questa finestra consente di configurare quanto segue:

- Selezionare o meno **Outgoing call displays Skype window** (Finestra Skype per chiamate in uscita). Se la funzione è selezionata, al momento della chiamata viene visualizzata una finestra Skype.
- Selezionare o meno la funzione **Run when Windows starts** (Eseguire quando si carica Windows). Se la funzione è selezionata, USB Phone viene automaticamente avviato all'accensione del computer.
- Selezionare uno dei 10 **Ring styles** (Toni di chiamata) disponibili. Premendo il tasto **#** nell'angolo in basso a destra del telefono, è possibile modificare il tono di chiamata.

Dopo avere regolato le impostazioni, fare clic su **OK** per applicare le modifiche.

Selezione della lingua

Fare clic con il pulsante destro del mouse sull'icona USB Phone e su **Select Language** (Seleziona lingua). Selezionare nella finestra la lingua di visualizzazione dei menu di USB Phone desiderata.

Risoluzione di problemi

Questo prodotto utilizza l'API Skype ma non è approvato o certificato da Skype.

Il computer non rileva USB Phone.

Soluzione possibile

Accertarsi che il cavo USB del telefono sia collegato alla porta USB del computer.

Soluzione possibile


Verificare che non si sia verificato un errore durante il processo di installazione. Scollegare il telefono dal computer e ripetere la procedura di installazione.

Uso in contemporanea di USB Phone e dei diffusori.

Per utilizzare contemporaneamente USB Phone e i diffusori del computer, procedere come segue:

Fare clic su **Start/Avvio, Pannello di controllo**, quindi fare doppio clic su **Suoni e periferiche audio**. Fare clic sulla scheda Audio e selezionare la scheda audio come periferica predefinita per **Riproduzione suoni**. Fare clic sulla scheda Voce e selezionare **Periferica audio USB** come periferica predefinita per **Riproduzione voce**. Quindi, fare doppio clic sull'icona del software Skype nella barra delle applicazioni del sistema accanto all'orologio sul desktop del computer. Fare clic su **Tools**, quindi su **Options**. Fare clic su **Sound Devices** e accertarsi che **USB Audio Device** sia stato selezionato sia per **Audio In** che per **Audio Out**.

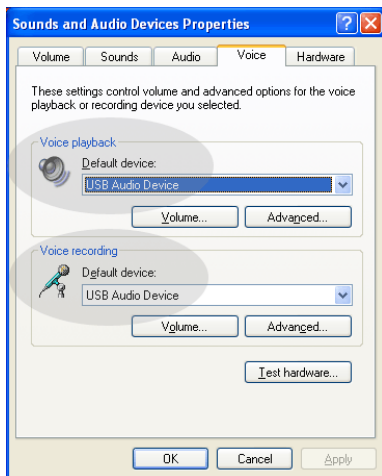



 **Nota:** queste istruzioni potrebbero variare leggermente a seconda del sistema operativo in uso poiché non tutte le versioni di Windows dispongono della scheda Voce. In tal caso, apportare le modifiche nella scheda Audio.

USB Phone non emette alcun suono.

Soluzione possibile

È possibile che il computer non usi USB Phone come periferica vocale principale. Fare clic su **Start/Avvio**, **Pannello di controllo**, quindi su **Suoni e periferiche audio**. Fare clic sulla scheda **Voce** e accertarsi che **Periferica audio USB** sia selezionato sia per **Riproduzione voce** che per **Registrazione voce**.



 **Nota:** queste istruzioni potrebbero variare leggermente a seconda del sistema operativo in uso poiché non tutte le versioni di Windows dispongono della scheda Voce. In tal caso, apportare le modifiche nella scheda Audio.

Durante una chiamata, l'audio viene riprodotto dai diffusori del computer.

Soluzione possibile

Fare doppio clic sull'icona del software Skype nella barra delle applicazioni del sistema accanto all'orologio sul desktop del computer. Fare clic su **File**, quindi su **Options**. Fare clic su **Hand/Headsets** e accertarsi che **USB Audio Device** sia stato selezionato sia per **Audio In** che per **Audio Out**.

Dopo aver disattivato la modalità Standby o Hibernate (Sospensione), il microfono di USB Phone non funziona (il chiamante non sente).

Soluzione possibile

Scollare USB Phone dalla porta e ricollegarlo.

In caso di problemi del software Skype, rivolgersi a <http://support.skype.com>

Ci preoccupiamo di fornire agli utenti le informazioni più utili. Per ulteriori informazioni sulla risoluzione di problemi e sulla configurazione, visitare il sito Web di U.S. Robotics all'indirizzo <http://www.usr.com/support>

Servizio assistenza

In caso di problemi del software Skype, rivolgersi a <http://support.skype.com>

Per ottenere ulteriore assistenza per USB Phone:

1. Annotare i numeri di modello e di serie. Il numero di modello del telefono è 9600. Per ottenere assistenza dal supporto tecnico, è necessario disporre del numero di serie del telefono. Si consiglia di annotare il numero di serie indicato qui sotto.

Numero di modello	Numero di serie
9600	

2. Visitare la sezione relativa al supporto tecnico del sito Web di USRobotics all'indirizzo www.usr.com/support/. La maggior parte dei problemi riscontrati dagli utenti è trattata nelle pagine del sito Web che riportano le domande frequenti (FAQ) e la risoluzione di problemi per un dato prodotto.

3. Inviare eventuali domande al reparto di assistenza tecnica utilizzando il modulo online o contattare direttamente il reparto di assistenza tecnica USRobotics.

Stati Uniti	www.usr.com/emailsupport	(888) 216-2850
Canada	www.usr.com/emailsupport	(888) 216-2850
Austria	www.usr.com/emailsupport/de	07110 900 116
Belgio (area fiamminga)	www.usr.com/emailsupport/bn	070 23 35 45
Belgio (area francese)	www.usr.com/emailsupport/be	070 23 35 46
Repubblica Ceca	www.usr.com/emailsupport/cz	
Danimarca	www.usr.com/emailsupport/ea	38323011
Finlandia	www.usr.com/emailsupport/ea	08 0091 3100
Francia	www.usr.com/emailsupport/fr	0825 070 693
Germania	www.usr.com/emailsupport/de	0180 567 1548
Grecia	http://www.usr.com/emailsupport/gr	
Ungheria	www.usr.com/emailsupport/hu	0180 567 1548
Irlanda	www.usr.com/emailsupport/uk	1890 252 130
Italia	www.usr.com/emailsupport/it	026 943 0339
Lussemburgo	www.usr.com/emailsupport/be	342 080 8318
Medio Oriente e Africa	www.usr.com/emailsupport/me	870 844 4546
Paesi Bassi	www.usr.com/emailsupport/bn	0900 202 5857
Norvegia	www.usr.com/emailsupport/ea	23 16 22 37
Polonia	www.usr.com/emailsupport/pl	
Portogallo	www.usr.com/emailsupport/pt	21 415 4034
Russia	www.usr.com/emailsupport/ru	8 800 200 20 01
Spagna	www.usr.com/emailsupport/es	902 117964
Svezia	www.usr.com/emailsupport/se	08 5016 3205
Svizzera	www.usr.com/emailsupport/de	0848 840 200
Turchia	www.usr.com/emailsupport/tk	
Emirati Arabi Uniti	www.usr.com/emailsupport/me	0800 877 63
Regno Unito	www.usr.com/emailsupport/uk	0870 844 4546

Per informazioni aggiornate su come contattare l'assistenza tecnica, visitare il sito Web:

<http://www.usr.com/support/>.

Per informazioni su conformità e garanzia, consultare la *guida utente* sul CD-ROM di installazione USRobotics.

Guía de instalación del USR9600

U.S. Robotics Corporation
935 National Parkway
Schaumburg, Illinois
60173-5157
EE.UU.

Queda prohibida la reproducción parcial o íntegra de esta documentación, así como su utilización para realizar cualquier trabajo derivado (como traducción, transformación o adaptación) sin contar con el consentimiento por escrito de U.S. Robotics Corporation. U.S. Robotics Corporation se reserva el derecho a revisar esta documentación y a realizar cambios tanto en los productos como en el contenido de este documento siempre que lo estime oportuno, sin obligación alguna de notificar dicha revisión o cambio. U.S. Robotics Corporation presenta esta documentación sin garantía de ningún tipo, ya sea implícita o explícita, lo cual incluye las garantías implícitas de comerciabilidad y adecuación para un propósito determinado, pero sin limitarse a las mismas. Todo software en soporte extraíble y descrito en esta documentación se suministra bajo un acuerdo de licencia que acompaña al producto como documento independiente, como parte de la copia impresa de la documentación o como archivo denominado LICENSE dentro de un directorio del soporte extraíble. Si no encuentra ninguno de estos textos, póngase en contacto con U.S. Robotics para que se los proporcione.

DERECHOS LIMITADOS DE UTILIZACIÓN PARA LA ADMINISTRACIÓN DE ESTADOS UNIDOS: Para los organismos gubernamentales de Estados Unidos, esta documentación y el software descritos a continuación se suministran bajo las siguientes condiciones:

Todos los datos técnicos y los programas son de naturaleza comercial y se han desarrollado con financiación exclusivamente privada. Los programas se proporcionan como software informático comercial (“Commercial Computer Software”) de acuerdo con la definición de DFARS 252.227-7014 (junio de 1995) o como artículo comercial (“commercial item”) según la definición de FAR 2.101(a) y, como tales, se incorporan exclusivamente con los derechos de uso del Software establecidos en la licencia comercial estándar de U.S. Robotics. Los datos técnicos se proporcionan con derechos limitados y de acuerdo con lo indicado en DFAR 252.227-7015 (noviembre de 1995) o FAR 52.227-14 (junio de 1987), según el caso. El usuario acepta no borrar ni alterar parte alguna de las leyendas que figuren en cualquiera de los programas sujetos a la licencia de uso, en la documentación contenida en esta guía breve de instalación o en cualquier documentación adjunta a la misma.

Copyright © 2005 U.S. Robotics Corporation. Todos los derechos reservados. U.S. Robotics y el logotipo de U.S. Robotics son marcas comerciales registradas de U.S. Robotics Corporation. Los demás nombres de productos constan únicamente a efectos identificativos y pueden ser marcas comerciales propiedad de sus respectivos titulares. Los datos técnicos de los productos están sujetos a cambios sin previo aviso.

Contenido de la caja

USR9600 USB Phone

Guía de instalación

CD de instalación

Funciones:



1. Teclas de dirección izquierda y derecha: Utilícelas para pasar de una pestaña a otra en el software Skype.

2. Tecla Enviar: Con ella podrá realizar una llamada.

3. Teclas 0-9: Úselas para marcar el número deseado o para acceder a una entrada de marcación rápida.

4. Teclas de dirección hacia arriba y hacia abajo: Sirven para recorrer la lista de contactos de la agenda y la lista de llamadas del software Skype.


5. Tecla Finalizar: Púlsela cuando desee finalizar una llamada o cancelar una acción.


6. Tecla Borrar: Le permite borrar algún dígito del número de teléfono esté marcando.

7. #: La tecla de almohadilla sirve para pasar de un tono de llamada a otro.


Instalación del USB Phone


Preparativos para la instalación

 **Atención:** Skype no sustituye al teléfono tradicional. Los servicios VoIP que se utilizan con el **USB Phone** no permiten realizar llamadas a números o servicios de emergencia (ambulancias, policía, bomberos, etcétera). Para realizar este tipo de llamadas, utilice un teléfono fijo.

 **Nota:** No olvide anotar el número de serie del teléfono antes de la instalación. Lo encontrará en la etiqueta de la parte inferior del aparato. Si alguna vez tiene que llamar a nuestro servicio de asistencia técnica, necesitará este número para que le atiendan.

Número de modelo	Número de serie
USR9600	

 **Nota:** Compruebe la letra correspondiente a la unidad de CD-ROM antes de proceder a la instalación del nuevo producto; de lo contrario, no podrá instalar el software.

 **Nota:** Las funciones del teclado del USB Phone funcionan únicamente con el software Skype. Los controladores de sonido del teléfono son compatibles con la mayoría de las aplicaciones de comunicación por voz a través de Internet.

Paso 1: Instalación del software Skype



Nota: La información proporcionada hace referencia a la instalación en equipos con el sistema operativo Windows. Si ya ha instalado Skype anteriormente, continúe con el paso 2.

- Inserte el CD de instalación de U.S. Robotics en la unidad de CD-ROM.



Nota: Si el CD no se inicia automáticamente, haga clic en **Inicio, Ejecutar** y escriba **D:\setup** (o la letra correspondiente a la unidad de CD-ROM) y haga clic en **Aceptar**.

- La interfaz gráfica de usuario (GUI) del CD de instalación aparecerá en pantalla. Si se le pide que seleccione idioma, elija el que prefiera. Se le pedirá, además, que lea el contrato de licencia. Lea el contrato y haga clic en **Yes** (Sí).
- Haga clic en **Install Skype** (Instalar Skype). Es necesario disponer de una conexión a Internet, pues la descarga de este software se realiza en la página Web de Skype. Siga las instrucciones que irán apareciendo en pantalla para iniciar el programa. Es posible que se le pida que reinicie el PC.
- Una vez instalado el software, deberá crear una cuenta Skype. Siga las instrucciones que aparecen en pantalla. Al finalizar la creación de la cuenta, puede que aparezca un mensaje informando de que no se ha encontrado ningún dispositivo. Haga clic en **OK** (Aceptar).

Paso 2: Conexión del USB Phone

Conecte el extremo USB del cable del teléfono a un puerto USB disponible del ordenador.



Paso 3: Instalación del software del USB Phone

- Haga clic en **Install USB Phone** (Instalar USB Phone) en la interfaz gráfica de usuario del CD. Para instalar el software, siga las instrucciones que aparecen en pantalla.
- Tras la instalación se le informará de que otro programa desea acceder a Skype. Seleccione **Allow this program to use Skype** (Permitir a este programa utilizar Skype) y pulse **OK** (Aceptar).
- Al finalizar, reinicie el ordenador.

¡Enhorabuena! La instalación ya ha terminado. Si tiene algún problema, consulte la sección de Solución de problemas de esta guía.

Abra el navegador de Internet y registre su producto en www.usr.com/productreg.

Cómo realizar una llamada telefónica

Si desea contactar con otro usuario de Skype:

En primer lugar deberá tener una lista de contactos en el software Skype. Haga clic en **Add a contact** (Añadir contacto) y siga las instrucciones que aparecen en pantalla para crear la lista. A continuación, lleve a cabo los siguientes pasos para realizar una llamada:

1. Pulse la tecla de dirección izquierda del teléfono para abrir el software Skype.
2. Recorra la lista de contactos con las teclas de dirección hacia arriba y hacia abajo.
3. Seleccione la entrada que desee y pulse la tecla verde.
4. Al terminar, pulse la tecla roja para interrumpir la comunicación.

Cómo contestar una llamada

Cuando reciba una llamada, pulse la tecla verde para contestarla. Cuando haya terminado la llamada, pulse la tecla roja para colgar.

Cómo configurar la opción de marcación rápida

Para activar la función de marcación rápida siga los pasos que se describen a continuación:

1. Haga doble clic en el icono del software Skype.
2. Haga clic con el botón derecho del ratón en un contacto y seleccione **Assign Speed-Dial** (Asignar marcación rápida).
3. Introduzca el número de la tecla que desee asociar al contacto y haga clic en **OK** (Aceptar).
4. A partir de ese momento, cuando desee llamar a ese contacto, solo tiene que pulsar el número asociado y, a continuación, la tecla Enviar.

Configuración

Volumen

Para ajustar el volumen del teléfono, haga doble clic en el icono del USB Phone que aparece junto al reloj en la bandeja del sistema. Si lo prefiere, puede hacer clic con el botón derecho del ratón en el icono del USB Phone

y, a continuación, seleccionar **Volume Controls** (Control de Volumen). En la utilidad del USB Phone podrá ajustar el volumen del altavoz y del micrófono moviendo las barras desplazadoras a la izquierda (para bajar el volumen) o a la derecha (para subirlo).

Funciones avanzadas

Haga clic con el botón derecho del ratón en el icono del USB Phone y seleccione **Advanced** (Avanzadas). Se abrirá la pantalla **Advanced properties** (Propiedades avanzadas), donde podrá configurar las siguientes opciones:

- **Outgoing call displays Skype window** (Al iniciar llamadas aparecerá una ventana Skype): si activa esta función aparecerá una ventana Skype cada vez que realice una llamada.
- **Run when Windows starts** (Iniciar automáticamente con Windows): al activar esta función la utilidad del USB Phone se iniciará automáticamente cuando encienda el ordenador.
- **Ring styles** (Tonos de llamada): para cambiar el tono de llamada pulse la tecla # en la esquina inferior derecha del teléfono.

Una vez configurados estos parámetros, haga clic en **OK** (Aceptar) para que se apliquen los cambios.

Selección de idioma

Haga clic con el botón derecho del ratón en el icono del USB Phone y pulse **Select Language** (Seleccionar idioma). Aparecerá una ventana en la que podrá escoger el idioma en el que desea que se muestren los menús del USB Phone.

Solución de problemas

Este producto utiliza Skype API pero no cuenta con la aprobación o certificación correspondiente por parte de Skype.

Mi ordenador no detecta el USB Phone.

Solución posible:

Compruebe que el cable USB del teléfono está conectado adecuadamente a un puerto USB del ordenador.

Solución posible:

Puede que se haya producido un error durante el proceso de instalación. Desconecte el teléfono del ordenador y repita la instalación.

Quiero utilizar el USB Phone y los altavoces al mismo tiempo.

Para poder utilizar el USB Phone y los altavoces del ordenador al mismo tiempo siga los pasos que se describen a continuación:

Vaya a **Inicio, Panel de control** y, a continuación, haga doble clic en

Dispositivos de sonido y audio. Haga clic en la ficha **Audio** y seleccione su tarjeta de sonido como dispositivo predeterminado en el apartado

Reproducción de sonido. Haga clic en la ficha **Voz** y seleccione **Dispositivo USB de audio** como dispositivo predeterminado en el apartado

Reproducción de voz. A continuación, haga clic en el icono del software que aparece junto al reloj en la bandeja del sistema. Haga clic en **Tools** y, luego, en **Options**. Seleccione **Sound Devices** y compruebe que la opción **USB Audio Device** está activada para **Audio In** y **Audio Out**.

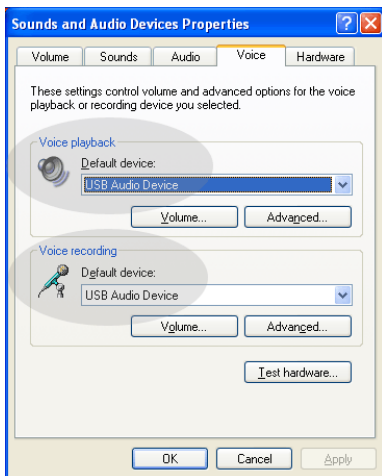


Nota: Estas instrucciones pueden variar dependiendo del sistema operativo que tenga instalado en su ordenador, pues algunas versiones de Windows no cuentan con la ficha Voz mencionada anteriormente. Si tal es el caso, solo deberá realizar los cambios pertinentes en la ficha Audio.

No puedo oír ningún sonido a través de los altavoces del USB Phone.

Solución posible:

Es posible que el ordenador no esté utilizando el USB Phone como el principal dispositivo de voz. Vaya a **Inicio, Panel de control** y, a continuación, seleccione **Dispositivos de sonido y audio**. Haga clic en la ficha **Voz** y compruebe que la opción **Dispositivo USB de audio** está activada para **Reproducción de voz** y **Grabación de voz**.



Nota: Estas instrucciones pueden variar dependiendo del sistema operativo que tenga instalado en su ordenador, pues algunas versiones de Windows no cuentan con la ficha **Voz** mencionada anteriormente. Si tal es el caso, deberá realizar los cambios pertinentes en la ficha **Audio**.

Durante las llamadas, el sonido se reproduce a través de los altavoces del ordenador.

Solución posible:

Haga doble clic en el icono del software Skype que aparece junto al reloj en la bandeja del sistema del escritorio. Haga clic en **File** y, luego, en **Options**. Seleccione **Hand/Headsets** y compruebe que la opción **USB Audio Device** está activada para **Audio In** y **Audio Out**.

El micrófono del teléfono USB no funciona (la persona que llama no puede oírme) al salir del modo "Standby" (Suspensión) o "Hibernate" (Hibernar).

Solución posible:

Desconecte el cable USB del puerto y vuelva a conectarlo.

Si tiene algún problema con el software Skype, consulte el sitio Web <http://support.skype.com>

En U.S. Robotics hacemos todo lo posible por proporcionar a los usuarios información de utilidad. Para obtener la información de configuración y solución de problemas más reciente, visite el sitio Web de U.S. Robotics en la dirección <http://www.usr.com/support>

Asistencia técnica

Si tiene algún problema con el software Skype, consulte el sitio Web <http://support.skype.com>

Si desea obtener asistencia técnica adicional para el USB Phone, no olvide lo siguiente:

1. Tenga a mano el número de serie y del modelo. El número de modelo del teléfono es 9600. Si tiene que llamar al servicio de asistencia, necesitará el número de serie del teléfono. Anótelo a continuación.

Número de modelo	Número de serie
9600	

2. Consulte la sección de asistencia técnica del sitio Web de USRobotics: www.usr.com/support/.

La mayoría de los problemas que experimentan los usuarios aparecen en las páginas de preguntas más frecuentes y solución de problemas del producto correspondiente.

3. Si tiene dudas sobre cuestiones técnicas, envíenos sus preguntas por medio de un formulario en línea o póngase en contacto con nuestro equipo de asistencia técnica.

EE.UU.	www.usr.com/emailsupport	(888) 216-2850
Canadá	www.usr.com/emailsupport	(888) 216-2850
Austria	www.usr.com/emailsupport/de	07110 900 116
Bélgica (flamenco)	www.usr.com/emailsupport/bn	070 23 35 45
Bélgica (francés)	www.usr.com/emailsupport/be	070 23 35 46
República Checa	www.usr.com/emailsupport/cz	
Dinamarca	www.usr.com/emailsupport/ea	38323011
Finlandia	www.usr.com/emailsupport/ea	08 0091 3100
Francia	www.usr.com/emailsupport/fr	0825 070 693
Alemania	www.usr.com/emailsupport/de	0180 567 1548
Grecia	http://www.usr.com/emailsupport/gr	
Hungría	www.usr.com/emailsupport/hu	0180 567 1548
Irlanda	www.usr.com/emailsupport/uk	1890 252 130
Italia	www.usr.com/emailsupport/it	026 943 0339
Luxemburgo	www.usr.com/emailsupport/be	342 080 8318
Oriente Medio/África	www.usr.com/emailsupport/me	870 844 4546
Países Bajos	www.usr.com/emailsupport/bn	0900 202 5857
Noruega	www.usr.com/emailsupport/ea	23 16 22 37
Polonia	www.usr.com/emailsupport/pl	
Portugal	www.usr.com/emailsupport/pt	21 415 4034
Rusia	www.usr.com/emailsupport/ru	8 800 200 20 01
España	www.usr.com/emailsupport/es	902 117964
Suecia	www.usr.com/emailsupport/se	08 5016 3205
Suiza	www.usr.com/emailsupport/de	0848 840 200
Turquía	www.usr.com/emailsupport/tk	
UAE	www.usr.com/emailsupport/me	0800 877 63
Reino Unido	www.usr.com/emailsupport/uk	0870 844 4546

Si desea recibir información actualizada sobre los servicios de asistencia, visite el sitio Web:

<http://www.usr.com/support/>.

Consulte la *Guía del usuario* del CD de instalación de USRobotics para obtener información sobre las condiciones de la garantía o la adecuación a las normas del sector.

Installatie gids USR9600

U.S. Robotics Corporation
935 National Parkway
Schaumburg, Illinois
60173-5157
VS

Geen enkel onderdeel van deze documentatie mag worden gereproduceerd in welke vorm of op welke wijze ook, noch mag het worden gebruikt als bron voor afgeleide materialen (zoals vertalingen, transformaties of aanpassingen), zonder de schriftelijke toestemming van U.S. Robotics Corporation. U.S. Robotics Corporation behoudt zich het recht voor deze documentatie te reviseren en wijzigingen aan te brengen in de producten en/of de inhoud van dit document zonder voorafgaande kennisgeving van een dergelijke revisie of wijziging. U.S. Robotics Corporation biedt deze documentatie aan zonder enige garantie, hetzij impliciet hetzij expliciet, met inbegrip van, maar niet beperkt tot, impliciete garanties betreffende geschiktheid voor een bepaald doel. Enige software of verwijderbare media omschreven in deze handleiding, valt onder de licentieovereenkomst die op het product van toepassing is en die als afzonderlijk document in de papieren documentatie of op de verwijderbare media in een directory genaamd LICENSE wordt geleverd. Als u geen papieren exemplaar kunt vinden, dient u contact op te nemen met U.S. Robotics. Er wordt dan een exemplaar naar u verzonden.

BEPALINGEN VOOR DE OVERHEID VAN DE VERENIGDE STATEN Als u een overheidsinstantie van de Verenigde Staten bent, worden deze documentatie en de hierin beschreven software onder de volgende voorwaarden aan u aangeboden:

Alle technische gegevens en computersoftware zijn van commerciële aard en zijn volledig op particuliere kosten ontwikkeld. De software wordt aangeboden als commerciële computersoftware, als gedefinieerd onder 'Commercial Computer Software' in DFARS 252.227-7014 (juni 1995) of als commercieel artikel, als gedefinieerd onder 'Commercial Item' in FAR 2.101(a) en wordt als zodanig slechts aangeboden met de rechten die worden omschreven in de standaard commerciële licentie van U.S. Robotics, die op de software van toepassing is. Technische gegevens worden slechts met beperkte rechten aangeboden, zoals voorgeschreven in DFAR 252.227-7015 (november 1995) of FAR 52.227-14 (juni 1987). U gaat ermee akkoord geen enkel onderdeel van welk randschrift dan ook dat bij een programma waarvoor een licentie is afgegeven, of documentatie die bij, of samen met deze Beknopte installatiegids wordt geleverd, onleesbaar te maken.

Copyright © 2005 U.S. Robotics Corporation. Alle rechten voorbehouden. U.S. Robotics en het logo van U.S. Robotics zijn gedeponeerde handelsmerken van U.S. Robotics Corporation. De andere productnamen worden uitsluitend gebruikt voor identificatiedoeleinden en kunnen handelsmerken zijn van hun respectieve bedrijven. De productspecificaties kunnen zonder voorafgaande kennisgeving worden gewijzigd.

Producteigenschappen:

1. **LEFT en RIGHT:** gebruik deze toetsen om de tabbladen van de Skype-software te bekijken.

2. **SEND:** druk op deze toets om een oproep te plaatsen.

3. **0-9:** gebruik deze cijferstoetsen om een telefoonnummer of een snelkeuzenummer in te voeren.

4. **UP en DOWN:** gebruik deze toetsen om door de lijst met contactpersonen en oproepen in de Skype-software te bladeren.

5. **END:** druk op deze toets om een oproep te beëindigen of een actie te annuleren.


6. **CLEAR:** druk op deze toets om alle cijfers die u hebt ingevoerd voor het plaatsen van een oproep te verwijderen.


7. **#:** u kunt deze toets herhaaldelijk indrukken om door de verschillende beltonen te bladeren.




USB Phone installeren


De installatie voorbereiden

 **Opmerking:** Skype is geen dienst voor het vervangen van de telefoon. De VoIP-diensten die worden gebruikt in combinatie met de USB Phone kunnen niet worden gebruikt voor het plaatsen van noodoproepen naar alarmnummers (311, 911, 112, 999, etc.). Gebruik een vaste telefoon voor het plaatsen van oproepen naar nooddiensten zoals politie, brandweer en ambulance.

 **Opmerking:** het is belangrijk dat u het serienummer opschrijft voordat u de USB Phone installeert. U vindt uw serienummer op het etiket aan de onderzijde van de USB Phone. U hebt dit nummer nodig wanneer u contact opneemt met onze Technische ondersteuning.

Modelnummer	Serienummer
USR9600	

 **Opmerking:** vergeet niet de stationsaanduiding van uw cd-romstation te achterhalen voordat u met de installatie begint. U hebt deze aanduiding nodig om de software goed te kunnen installeren.

 **Opmerking:** de functies van het toetsenblok van de USB Phone werken alleen met Skype. De audiostuurprogramma's van de USB Phone zijn compatibel met de meeste op het internet gebaseerde voice communication-toepassingen.

Stap één: de skype-software installeren



Opmerking: dit is de installatieprocedure voor Windows. Als u de Skype-software al eerder hebt geïnstalleerd, gaat u verder met stap twee.

- Plaats de installatie-cd van U.S. Robotics in het cd-romstation van uw computer.



Opmerking: als de cd niet automatisch wordt gestart, klikt u in Windows op **Start, Uitvoeren** en typt u **D:\setup** (typ in plaats van D een andere letter als dat de aanduiding van uw cd-romstation is).

Klik op **OK**.

- De grafische gebruikersinterface van de installatie-cd verschijnt op uw scherm. Selecteer de door u gewenste taal indien daar om wordt gevraagd. U wordt gevraagd de licentieovereenkomst te lezen. Doe dat en klik op **Yes** (Ja).
- Klik op **Install Skype** (Skype installeren). U dient verbinding te maken met het internet aangezien u deze software van de Skype-website dient te downloaden. Volg de aanwijzingen op het scherm om de Skype-software te installeren en te starten. Het kan zijn dat u wordt gevraagd om de computer opnieuw op te starten.
- Nadat de software is geïnstalleerd, dient u een Skype-account aan te maken. Volg de aanwijzingen op het scherm. Nadat u een account hebt aangemaakt, wordt er mogelijk een bericht weergegeven dat het apparaat niet is gevonden. Klik op **OK**.

Stap twee: uw USB Phone aansluiten

Sluit de USB-plug van de USB Phone aan op een beschikbare USB-poort op uw computer.



Stap drie: de software van de USB Phone installeren

- Klik in de grafische gebruikersinterface van de installatie-cd op **Install USB Phone** (USB Phone installeren). Volg de aanwijzingen op het scherm om de software van de USB Phone te installeren.
- Na het installeren van de software, wordt er een bericht weergegeven dat een ander programma Skype wil gebruiken. Selecteer **Allow this program to use Skype** (Dit programma Skype laten gebruiken) en klik op **OK**.
- Start de computer opnieuw op als u klaar bent.

Gefeliciteerd! De installatieprocedure is voltooid. Als u problemen ondervindt, dient u het gedeelte Problemen oplossen in deze gids te raadplegen.

Start een webbrowser en ga naar **www.usr.com/productreg** om uw product te registreren.

Een telefoonoproep plaatsen

Een andere Skype-gebruiker bellen:

U dient eerst een lijst met contactpersonen aan te maken in de Skype-software. Klik in de Skype-software op **Add a contact** (Een contactpersoon toevoegen) en volg de aanwijzingen op het scherm om een lijst met contactpersonen aan te maken. Nadat u een lijst met contactpersonen hebt aangemaakt, voert u de volgende stappen uit om een oproep te plaatsen:

1. Druk op de pijltjestoets naar links op de telefoon om de Skype-software te openen.
2. Blader door uw lijst met contactpersonen met de pijltjestoetsen omhoog en omlaag op de telefoon.
3. Selecteer de contactpersoon die u wenst te bellen en druk op de groene toets op de telefoon.
4. Druk als u klaar bent op de rode toets op de telefoon om de oproep te beëindigen.

Een telefoonoproep ontvangen

Als u een oproep ontvangt, drukt u op de groene toets op de telefoon om de oproep te beantwoorden. Druk als u klaar bent op de rode toets op de telefoon om de oproep te beëindigen.

Een snelkeuzenummer instellen

Voer de volgende stappen uit om een snelkeuzenummer in te stellen:

1. Dubbelklik op het pictogram van de Skype-software.
2. Klik met de rechtermuisknop op een contactpersoon en klik op **Assign Speed-Dial** (Een snelkeuzenummer toekennen).
3. Voer een snelkeuzenummer in voor de geselecteerde contactpersoon en klik op **OK**.
4. Als u die contactpersoon wenst te bellen, voert u het snelkeuzenummer in op de telefoon en drukt u op de Send-toets.

Instellingen

Volume

Om het volume van de telefoon aan te passen, dubbelklikt u op het pictogram van de USB Phone in de systeembalk naast de klok op het bureaublad van uw computer. U kunt ook met de rechtermuisknop op het pictogram van de USB Phone en vervolgens op **Volume Controls** (Volumeregeling) klikken. In het hulpprogramma van de USB Phone kunt u het volume van de telefoonluidspreker en de microfoon aanpassen door de schuifregelaar naar rechts of links te bewegen. Als u een van de twee schuifregelaars naar links beweegt, zet u het volume lager. Door een van de twee schuifregelaars naar rechts bewegen, zet u het volume hoger.

Geavanceerd

Klik met de rechtermuisknop op het pictogram van de USB Phone en klik op **Advanced** (Geavanceerd). Hierdoor wordt het dialoogvenster Advanced Properties (Geavanceerde eigenschappen) geopend. In dit venster kunt u de volgende opties configureren:

- Het **Outgoing call displays Skype window** (Bij uitgaande oproep wordt het Skype venster weergegeven) in- of uitschakelen. Als u deze functie selecteert, wordt er een Skype-venster weergegeven wanneer u een oproep plaatst.
- De functie **Run when Windows starts** (Start bij opstarten van Windows) in- of uitschakelen. Als u deze functie selecteert, wordt het hulpprogramma van de USB Phone automatisch opgestart wanneer de computer wordt aangezet.
- Een van de tien verschillende **Ring styles** (Beltonen) kiezen. U kunt de beltoon ook wijzigen door op de #-toets in de rechterbenedenhoek van de telefoon te drukken.

Als u klaar bent met het aanpassen van deze instellingen, klikt u op **OK** om de wijzigingen door te voeren.

Taal selecteren

Klik met de rechtermuisknop op het pictogram van de USB Phone en klik op **Select Language** (Taal selecteren). In dit venster kunt u selecteren in welke taal de menu's van de USB Phone worden weergegeven.

Problemen oplossen

Dit product gebruikt Skype API, maar is niet goedgekeurd of gecertificeerd door Skype.

Mijn computer detecteert de USB Phone niet.

Mogelijke oplossing:

Controleer of de USB-kabel van de telefoon goed is aangesloten op de USB-poort van uw computer.

Mogelijke oplossing:

Er is mogelijk een fout opgetreden tijdens de installatieprocedure. Koppel de telefoon los van uw computer en herhaal de installatieprocedure.

Ik wil mijn USB Phone en mijn luidsprekers tegelijkertijd gebruiken.

Om de USB Phone en de luidsprekers van uw computer tegelijkertijd te gebruiken, voert u de volgende stappen uit:

Klik in Windows op **Start, Configuratiescherm** en dubbelklik vervolgens op **Geluiden en geluidsapparaten**. Klik op het tabblad Audio en selecteer uw geluidskaart als standaardapparaat voor **Afspelen van geluid**. Klik op het tabblad Spraak en selecteer **USB-audioapparaat** als standaardapparaat voor **Spraak afspelen**. Dubbelklik vervolgens op het pictogram van de Skype-software in de systeembalk naast de klok op het bureaublad van uw computer. Klik op **Tools** en vervolgens op **Options**. Klik op **Sound Devices** en controleer vervolgens of **USB Audio Device** is geselecteerd voor **Audio In** en **Audio Out**.

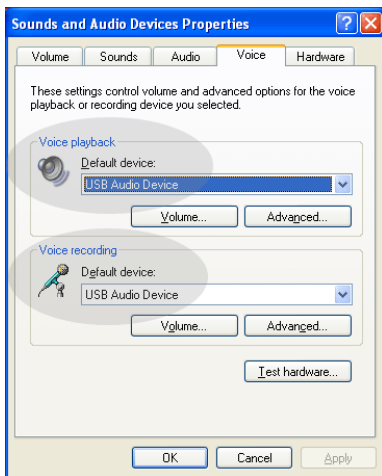



Opmerking: deze instructies kunnen variëren afhankelijk van uw besturingssysteem, aangezien het tabblad Spraak niet in alle versies van Windows aanwezig is. In dat geval dient u alleen wijzigingen aan te brengen in het tabblad Audio.

Ik hoor helemaal geen geluid via de USB Phone.

Mogelijke oplossing:

Uw computer gebruikt de USB Phone mogelijk niet als het primaire spraakapparaat. Klik in Windows op **Start**, **Configuratiescherm** en vervolgens op **Geluiden en geluidsapparaten**. Klik op het tabblad **Spraak** en controleer vervolgens of **USB-audioapparaat** is geselecteerd voor **Spraak afspelen** en **Spraak opnemen**.



 **Opmerking:** deze instructies kunnen variëren afhankelijk van uw besturingssysteem, aangezien het tabblad **Spraak** niet in alle versies van Windows aanwezig is. In dat geval dient u de wijzigingen aan te brengen in het tabblad **Audio**.

Tijdens een oproep wordt het geluid door de luidsprekers van mijn computer afgespeeld.

Mogelijke oplossing:

Dubbelklik op het pictogram van de Skype-software in de systeembalk naast de klok op het bureaublad van uw computer. Klik op **File** en vervolgens op **Options**. Klik op **Hand/Headsets** en controleer vervolgens of **USB Audio Device** is geselecteerd voor **Audio In** en **Audio Out**.

De microfoon van de USB Phone werkt niet (de beller hoort mij niet) als de computer vanuit 'Standby' (Stand-by) of 'Hibernate' (Slaapstand) is geactiveerd.

Mogelijke oplossing:

Haal de stekker van de USB Phone uit de poort en steek deze er weer in.

Als u problemen ondervindt met uw Skype-software, dient u <http://support.skype.com> te raadplegen.

We streven er altijd naar om gebruikers de best mogelijke informatie te geven. De meest recente informatie over de configuratie en het oplossen van problemen, vindt u op de website van U.S. Robotics op <http://www.usr.com/support>

Ondersteuning

Als u problemen ondervindt met uw Skype-software, dient u <http://support.skype.com> te raadplegen.

Ondersteuning voor uw USB Phone:

1. U hebt uw model- en serienummer nodig. Het modelnummer van uw telefoon is 9600. U hebt het serienummer van uw telefoon nodig wanneer u contact opneemt met onze Technische ondersteuning. Noteer hieronder uw serienummer.

Modelnummer	Serienummer
9600	

2. Ga naar het gedeelte Support van de website van USRobotics op www.usr.com/support/.
De meest voorkomende problemen waar gebruikers mee te maken krijgen, worden besproken in de gedeelten FAQ (Veelgestelde vragen) en Troubleshooting (Problemen oplossen) voor uw product.

3. Gebruik een online formulier om ons uw technische vraag toe te sturen of neem contact op met de afdeling Technische ondersteuning van USRobotics.

Verenigde Staten	www.usr.com/emailsupport	(888) 216-2850
Canada	www.usr.com/emailsupport	(888) 216-2850
Oostenrijk	www.usr.com/emailsupport/de	07110 900 116
België (Vlaams)	www.usr.com/emailsupport/bn	070 23 35 45
België (Frans)	www.usr.com/emailsupport/be	070 23 35 46
Tsjechische Republiek	www.usr.com/emailsupport/cz	
Denemarken	www.usr.com/emailsupport/ea	38323011
Finland	www.usr.com/emailsupport/ea	08 0091 3100
Frankrijk	www.usr.com/emailsupport/fr	082 507 0693
Duitsland	www.usr.com/emailsupport/de	0180 567 1548
Griekenland	http://www.usr.com/emailsupport/gr	
Hongarije	www.usr.com/emailsupport/hu	0180 567 1548
Ierland	www.usr.com/emailsupport/uk	1890 252 130
Italië	www.usr.com/emailsupport/it	026 943 0339
Luxemburg	www.usr.com/emailsupport/be	342 080 8318
Midden-Oosten/Afrika	www.usr.com/emailsupport/me	870 844 4546
Nederland	www.usr.com/emailsupport/bn	0900 202 5857
Noorwegen	www.usr.com/emailsupport/ea	23 16 22 37
Polen	www.usr.com/emailsupport/pl	
Portugal	www.usr.com/emailsupport/pt	21 415 4034
Rusland	www.usr.com/emailsupport/ru	8 800 200 20 01
Spanje	www.usr.com/emailsupport/es	902 117964
Zweden	www.usr.com/emailsupport/se	08 5016 3205
Zwitserland	www.usr.com/emailsupport/de	0848 840 200
Turkije	www.usr.com/emailsupport/tk	
Verenigde Arabische Emiraten	www.usr.com/emailsupport/me	0800 877 63
Groot-Brittannië	www.usr.com/emailsupport/uk	0870 844 4546

Actuele contactgegevens vindt u op de website:

<http://www.usr.com/support/>.

Raadpleeg voor informatie over reglementen en garantie de *gebruikershandleiding* op de installatie-cd van USRobotics.

Instrukcja instalacji USR9600

U.S. Robotics Corporation
935 National Parkway
Schaumburg, Illinois
60173-5157
USA

Żadna część niniejszej dokumentacji nie może być w jakiegokolwiek formie kopiowana ani wykorzystywana wtórnie (np. do tłumaczenia, wprowadzania zmian lub adaptacji) bez pisemnej zgody firmy U.S. Robotics Corporation. U.S. Robotics Corporation zastrzega sobie prawo do wprowadzania zmian w niniejszej dokumentacji oraz w produktach i/lub zmian treści tego dokumentu od czasu do czasu bez konieczności powiadamiania o tych zmianach. U.S. Robotics Corporation udostępnia tę dokumentację bez gwarancji dorozumianej czy wyraźnej, łącznie z, ale nie tylko, dorozumianymi gwarancjami sprzedaży i przydatności do określonych celów. Jeżeli do dokumentacji jest dołączone oprogramowanie na nośnikach wymiennych, jest ono udostępniane na podstawie umowy dołączonej do produktu w postaci oddzielnego drukowanego dokumentu lub na nośniku wymiennym w folderze LICENSE. Jeżeli nie możesz znaleźć stosownej kopii, prosimy o kontakt z firmą U.S. Robotics.

OBJAŚNIENIE RZĄDU STANÓW ZJEDNOCZONYCH Dla agencji rządowych Stanów Zjednoczonych niniejsza dokumentacja i oprogramowanie są udostępniane na następujących warunkach:

Wszystkie dane techniczne oraz oprogramowanie komputerowe są przeznaczone do sprzedaży i są opracowane jedynie kosztem własnym. Oprogramowanie jest dostarczane jako „Commercial Computer Software” (komercyjne oprogramowanie komputerowe), zgodnie z definicją zawartą w DFARS 252.227-7014 (czerwiec 1995 r.) lub jako „commercial item” (artykuł handlowy), zgodnie z definicją zawartą w FAR 2.101(a), i jako takie jest udostępniane tylko z takimi prawami, jakie są nadawane przez standardową licencję handlową do oprogramowania firmy U.S. Robotics. Prawa do danych technicznych są ograniczone, jak podano w DFAR 252.227-7015 (listopad 1995) lub w FAR 52.227-14 (czerwiec 1987), w zależności od tego, który ma zastosowanie. Użytkownik zobowiązuje się nie usuwać i nie niszczyć jakiegokolwiek części objaśnień zawartych w dołączonym licencjonowanym oprogramowaniu lub dokumentacji, lub dostarczonym wraz z niniejszą Instrukcją szybkiej instalacji.

Copyright © 2005 U.S. Robotics Corporation. Wszelkie prawa zastrzeżone. U.S. Robotics oraz logo U.S. Robotics są zastrzeżonymi znakami towarowymi firmy U.S. Robotics Corporation. Nazwy innych produktów podano wyłącznie w celu ich identyfikacji i mogą one być znakami towarowymi innych firm. Specyfikacje produktów mogą ulec zmianie bez uprzedzenia.

Zawartość opakowania

USR9600 USB Phone Instrukcja instalacji Instalacyjna płyta CD-ROM

Funkcje produktu:



1. **LEWA i PRAWA** (strzałki): Użyj tych przycisków, aby przemieszczać się pomiędzy kartami w programie Skype.

2. **POŁĄCZ**: Naciśnij ten przycisk, aby wykonać połączenie.

3. **0-9**: Użyj tych przycisków, aby wprowadzić numer telefonu lub kod szybkiego wybierania.

4. **GÓRA i DÓŁ** (strzałki): Użyj tych przycisków, aby przemieszczać się po liście kontaktów i połączeń telefonicznych w programie Skype.


5. **ZAKOŃCZ**: Naciśnij ten przycisk, aby zakończyć połączenie lub anulować określone działanie.


6. **WYCZYŚĆ**: Naciśnij ten przycisk, aby usunąć dowolne cyfry wprowadzonego numeru telefonu.

7. **#**: Każde kolejne naciśnięcie tego przycisku zmienia sygnał dzwonka.


Instalacja telefonu USB Phone


Przygotowanie do instalacji

 **Uwaga:** Skype nie zastępuje usług telefonicznych. Usług VoIP obsługiwanych za pomocą adaptera USB Phone nie można wykorzystywać do wykonywania połączeń na numery alarmowe (112, 999, 998, 997 itp.). Połączenia alarmowe z pogotowiem, policją i strażą pożarną należy wykonywać poprzez telefony stacjonarne.

 **Uwaga:** Przed zainstalowaniem telefonu USB Phone należy zapisać jego numer seryjny. Numer seryjny znajduje się na naklejce na spodzie telefonu USB Phone. Numer ten należy podać podczas rozmowy z przedstawicielem działu pomocy technicznej.

Numer modelu	Numer seryjny
USR9600	

 **Uwaga:** Przed rozpoczęciem instalacji nowego produktu należy sprawdzić, jaką literą jest oznaczony napęd CD-ROM. Jest to niezbędne do prawidłowego zainstalowania oprogramowania.

 **Uwaga:** Funkcje dostępne na klawiaturze telefonu USB Phone działają tylko w połączeniu z programem Skype. Sterowniki dźwięku telefonu USB Phone są zgodne z większością aplikacji do komunikacji głosowej za pośrednictwem Internetu.

Krok 1: Instalacja oprogramowania Skype



Uwaga: Ten proces instalacyjny oparty jest na systemie Windows. Jeśli oprogramowanie Skype zostało zainstalowane wcześniej, przejdź do kroku 2.

- Włóż płytę instalacyjną CD-ROM firmy U.S. Robotics do napędu CD-ROM komputera.



Uwaga: Jeśli płyta instalacyjna CD-ROM nie zostanie uruchomiona automatycznie, z menu **Start** wybierz polecenie **Uruchom** i wpisz **D:\setup** (jeśli do napędu CD-ROM jest przypisana inna litera, wpisz ją zamiast litery „D”) i kliknij przycisk **OK**.

- Na ekranie zostanie wyświetlony graficzny interfejs użytkownika płyty instalacyjnej. Wybierz preferowany język, gdy pojawi się odpowiedni monit. Zostaniesz poproszony o przeczytanie umowy. Przeczytaj umowę i kliknij przycisk **Yes** (Tak).
- Kliknij polecenie **Install Skype** (Zainstaluj program Skype). Komputer musi być podłączony do Internetu, ponieważ oprogramowanie to zostanie pobrane ze strony internetowej Skype. Postępuj zgodnie z instrukcjami wyświetlanymi na ekranie, aby kontynuować proces instalacji i uruchomić oprogramowanie Skype. Może pojawić się monit o ponowne uruchomienie komputera.
- Po zainstalowaniu oprogramowania użytkownik musi utworzyć konto Skype. Postępuj zgodnie z instrukcjami wyświetlanymi na ekranie. Po utworzeniu konta może pojawić się komunikat z informacją, że nie znaleziono odpowiedniego urządzenia. Kliknij przycisk **OK**.

Krok 2: Podłączanie telefonu USB Phone

Podłącz wtyczkę USB telefonu USB Phone do wolnego portu USB w komputerze.



Krok 3: Instalacja oprogramowania telefonu USB Phone

- W interfejsie płyty instalacyjnej CD-ROM kliknij polecenie **Install USB Phone** (Zainstaluj telefon USB Phone). Postępuj zgodnie z instrukcjami wyświetlanymi na ekranie, aby zainstalować oprogramowanie telefonu USB Phone.
- Po zainstalowaniu oprogramowania pojawi się komunikat z informacją o tym, że inny program próbuje uzyskać dostęp do oprogramowania Skype. Wybierz opcję **Allow this program to use Skype** (Zezwalaj temu programowi na używanie oprogramowania Skype) i naciśnij przycisk **OK**.
- Po zakończeniu uruchom ponownie komputer.

Gratulacje! Procedura instalacyjna została zakończona. W przypadku jakichkolwiek problemów zapoznaj się z częścią Rozwiązywanie problemów, znajdującą się w niniejszym podręczniku.

Uruchom przeglądarkę internetową i zarejestruj produkt pod adresem www.usr.com/productreg

Wykonywanie połączenia telefonicznego

Dzwonienie do innego użytkownika oprogramowania Skype:

Pierwszym etapem jest utworzenie listy kontaktów w oprogramowaniu Skype. W programie Skype kliknij przycisk **Add a contact** (Dodaj kontakt) i postępuj zgodnie z instrukcjami wyświetlanymi na ekranie, aby utworzyć listę kontaktów. Po utworzeniu listy kontaktów wykonaj poniższe kroki, aby wykonać połączenie telefoniczne:

1. Naciśnij lewy przycisk strzałki na klawiaturze telefonu, aby otworzyć listę kontaktów w programie Skype.
2. Użyj strzałek góra/dół na klawiaturze telefonu, aby przemieszczać się po liście kontaktów.
3. Wybierz osobę, do której chcesz zadzwonić i naciśnij zielony przycisk na klawiaturze telefonu.
4. Po zakończeniu rozmowy naciśnij czerwony przycisk na klawiaturze telefonu, aby zakończyć połączenie.

Odbieranie połączenia telefonicznego

Po nadejściu połączenia naciśnij zielony przycisk, aby je odebrać. Po zakończeniu rozmowy naciśnij czerwony przycisk na klawiaturze telefonu, aby zakończyć połączenie.

Konfiguracja kodów szybkiego wybierania

Wykonaj następujące czynności, aby skonfigurować funkcję kodów szybkiego wybierania:

1. Kliknij dwukrotnie ikonę programu Skype.
2. Kliknij prawym klawiszem myszy wybrany kontakt i kliknij polecenie **Assign Speed-Dial** (Przypisz kod szybkiego wybierania).
3. Wprowadź kod szybkiego wybierania dla wybranego kontaktu i naciśnij przycisk **OK**.
4. Aby wykonać połączenie do wybranego kontaktu, wprowadź przypisany mu kod szybkiego wybierania i naciśnij przycisk **Połącz**.

Ustawienia

Głośność

Aby dostosować głośność telefonu, kliknij dwukrotnie ikonę telefonu USB Phone na pasku zadań (obok zegara) na pulpicie komputera lub kliknij prawym klawiszem myszy ikonę telefonu USB Phone, a następnie kliknij opcję **Volume Controls** (Sterowanie poziomem głośności). W narzędziu telefonu USB Phone głośność słuchawki i mikrofonu telefonu można dostosować poprzez przesunięcie suwaka w prawo lub w lewo. Przesunięcie dowolnego z suwaków w lewo zmniejsza głośność, a przesunięcie w prawo — zwiększa.

Zaawansowane

Kliknij prawym klawiszem myszy ikonę telefonu USB Phone, a następnie kliknij opcję **Advanced** (Zaawansowane). Spowoduje to otwarcie okna zaawansowanych właściwości. W oknie tym można skonfigurować następujące opcje:

- Zaznaczenie lub usunięcie zaznaczenia opcji **Outgoing call displays Skype window** (Połączenie wychodzące wyświetla okno aplikacji Skype). Po zaznaczeniu tej opcji przy wykonywaniu połączenia jest wyświetlane okno Skype.
- Włączenie lub wyłączenie funkcji **Run when Windows starts** (Uruchom przy starcie systemu Windows). Po uaktywnieniu tej funkcji narzędzie telefonu USB Phone jest uruchamiane automatycznie po włączeniu komputera.
- Możliwość wybrania jednego z dziesięciu sygnałów dzwonka (**Ring styles**). Sygnał dzwonka można również zmienić, naciskając przycisk **#** w prawym dolnym rogu klawiatury telefonu.

Po skonfigurowaniu żądanych ustawień naciśnij przycisk **OK**, aby je zastosować.

Wybór języka

Kliknij prawym klawiszem myszy ikonę telefonu USB Phone i kliknij polecenie **Select Language** (Wybierz język). Okno to pozwala na wybranie języka menu telefonu USB Phone.

Rozwiązywanie problemów

Produkt korzysta z interfejsu programowego aplikacji Skype, ale nie jest wspierany ani certyfikowany przez firmę Skype.

Mój komputer nie wykrywa telefonu USB Phone.

Możliwe rozwiązanie:

Upewnij się, że kabel USB telefonu jest prawidłowo podłączony do portu USB komputera.

Możliwe rozwiązanie:

Możliwe, że podczas instalacji wystąpił błąd. Odłącz telefon od komputera i powtórz procedurę instalacyjną.

Chcę korzystać z telefonu i głośników jednocześnie.

Aby jednocześnie korzystać z telefonu USB Phone i głośników komputera, wykonaj następujące czynności:

W systemie Windows kliknij kolejno **Start**, **Panel sterowania**, a następnie kliknij dwukrotnie opcję **Dźwięki i urządzenia audio**. Kliknij kartę Audio i wybierz posiadaną kartę dźwiękową jako domyślne urządzenie ustawienia **Odtwarzanie dźwięku**. Kliknij kartę Głos i wybierz **USB Audio Device** (Urządzenie audio USB) jako domyślne urządzenie ustawienia **Odtwarzanie głosu**. Następnie kliknij dwukrotnie ikonę programu Skype na pasku zadań (obok zegara) na pulpicie komputera. Kliknij menu **Tools**, a następnie **Options**. Kliknij **Sound Devices**, a następnie upewnij się, że dla opcji **Audio In** i **Audio Out** wybrano **USB Audio Device**.

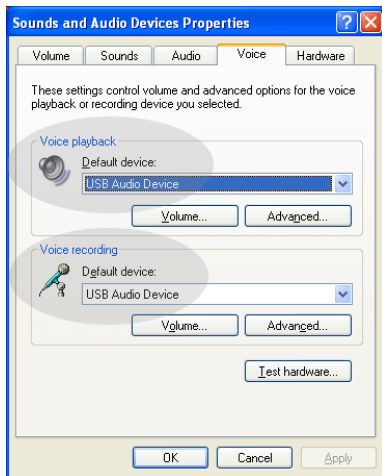


Uwaga: Zależnie od używanego systemu instrukcje te mogą się nieznacznie różnić, ponieważ w niektórych wersjach systemu Windows nie występuje karta Głos. W takiej sytuacji należy dokonać zmian jedynie na karcie Audio.

W telefonie USB Phone nie słycać żadnych dźwięków.

Możliwe rozwiązanie:

Możliwe, że komputer nie używa telefonu jako domyślnego urządzenia do odtwarzania głosu. W systemie Windows kliknij kolejno **Start, Panel sterowania**, a następnie **Dźwięki i urządzenia audio**. Kliknij kartę **Głos**, a następnie dla opcji **Odtwarzanie głosu i Nagrywanie głosu** wybierz **USB Audio Device** (Urządzenie audio USB).



Uwaga: Zależnie od używanego systemu instrukcje te mogą się nieznacznie różnić, ponieważ w niektórych wersjach systemu Windows nie występuje karta **Głos**. W takiej sytuacji należy dokonać zmian na karcie **Audio**.

Podczas prowadzenia rozmowy telefonicznej dźwięk odtwarzany jest przez głośniki komputera.

Możliwe rozwiązanie:

Kliknij dwukrotnie ikonę programu Skype na pasku zadań (obok zegara) na pulpicie komputera. Kliknij menu **File**, a następnie **Options**. Kliknij **Hand/Headsets**, a następnie upewnij się, że dla opcji **Audio In** i **Audio Out** wybrano **USB Audio Device**.

Mikrofon telefonu USB nie działa (rozmówca nie słyszy mnie) po wyjściu komputera z trybu Standby (wstrzymania) lub Hibernate (hibernacji).

Możliwe rozwiązanie:

Odłącz telefon USB od portu komputera, a następnie podłącz go ponownie.

W przypadku jakichkolwiek problemów z oprogramowaniem Skype należy zapoznać się z informacjami zawartymi pod adresem **<http://support.skype.com>**

Nieustannie dążymy do zapewniania użytkownikom informacji oferujących jak najlepszy zakres pomocy. W celu uzyskania najbardziej aktualnych informacji na temat konfiguracji i rozwiązywania problemów należy odwiedzić stronę internetową firmy U.S. Robotics pod adresem **<http://www.usr.com/support>**

Pomoc techniczna

W przypadku jakichkolwiek problemów z oprogramowaniem Skype należy zapoznać się z informacjami zawartymi pod adresem **<http://support.skype.com>**

Aby uzyskać pomoc techniczną dla telefonu USB Phone:

1. Przygotuj numer modelu i numer seryjny urządzenia. Niniejszy telefon posiada numer modelu 9600. W razie konieczności połączenia się z pomocą techniczną należy podać numer seryjny telefonu. Wpisz numer seryjny poniżej.

Numer modelu	Numer seryjny
9600	

2. PrzejdŹ do czêœci Support (Pomoc techniczna) w witrynie firmy USRobotics w sieci WWW pod adresem www.usr.com/support/.

Rozwizania wielu typowych problemów, z którymi spotykaj siê uŹytkownicy, opisano na stronach z czêœto zadawanymi pytaniami oraz na stronach rozwizywania problemów dla tego produktu.

3. Pytanie do pomocy technicznej można przekazać za pomocą formularza elektronicznego lub telefonicznie, kontaktując się z działem pomocy technicznej firmy USRobotics.

USA	www.usr.com/emailsupport	(888) 216-2850
Kanada	www.usr.com/emailsupport	(888) 216-2850
Austria	www.usr.com/emailsupport/de	07110 900 116
Belgia (flamandzki)	www.usr.com/emailsupport/bn	070 23 35 45
Belgia (francuski)	www.usr.com/emailsupport/be	070 23 35 46
Czechy	www.usr.com/emailsupport/cz	
Dania	www.usr.com/emailsupport/ea	38323011
Finlandia	www.usr.com/emailsupport/ea	08 0091 3100
Francja	www.usr.com/emailsupport/fr	082 507 0693
Niemcy	www.usr.com/emailsupport/de	0180 567 1548
Grecja	http://www.usr.com/emailsupport/gr	
Węgry	www.usr.com/emailsupport/hu	0180 567 1548
Irlandia	www.usr.com/emailsupport/uk	1890 252 130
Włochy	www.usr.com/emailsupport/it	026 943 0339
Luksemburg	www.usr.com/emailsupport/be	342 080 8318
Bliski Wschód/Afryka	www.usr.com/emailsupport/me	870 844 4546
Holandia	www.usr.com/emailsupport/bn	0900 202 5857
Norwegia	www.usr.com/emailsupport/ea	23 16 22 37
Polska	www.usr.com/emailsupport/pl	
Portugalia	www.usr.com/emailsupport/pt	21 415 4034
Rosja	www.usr.com/emailsupport/ru	8 800 200 200 1
Hiszpania	www.usr.com/emailsupport/es	902 11 7964
Szwecja	www.usr.com/emailsupport/se	08 5016 3205
Szwajcaria	www.usr.com/emailsupport/de	0848 840 200
Turcja	www.usr.com/emailsupport/tk	
Zjednoczone Emiraty Arabskie	www.usr.com/emailsupport/me	0800 877 63
Wielka Brytania	www.usr.com/emailsupport/uk	0870 844 4546

Aktualne informacje na temat pomocy technicznej można uzyskać w witrynie internetowej pod adresem: <http://www.usr.com/support/>.

Informacje prawne oraz warunki gwarancji można znaleźć w *podręczniku użytkownika* zamieszczonym na płycie CD-ROM firmy USRobotics.

Printed in xxxxx