

U.S. Robotics®

Wireless MAXg PCI Adapter



**Installation Guide
Guide d'installation
Installationsanleitung
Guida per l'installazione
Guía de instalación
Installatiegids**

R24.0511.00

U.S. Robotics Wireless MAXg PCI Adapter Installation.....1
Installation de l'adaptateur U.S. Robotics Wireless MAXg PCI Adapter...15
Installation des U.S. Robotics Wireless MAXg PCI Adapters29
Installazione di U.S. Robotics Wireless MAXg PCI Adapter.....43
Instalación del Wireless MAXg PCI Adapter de U.S. Robotics.....57
Installatie van de U.S. Robotics Wireless MAXg PCI Adapter.....71

U.S. Robotics Wireless *MAXg* PCI Adapter Installation

Package Contents:

USR5417 Wireless <i>MAXg</i> PCI Adapter	Detachable antenna
Quick Installation Guide	Installation CD-ROM which includes User Guide



Note: You must have administrator rights on your computer in order to install this product.

Prepare for installation

During the Installation procedure, you may be prompted for your Windows Operating system CD-ROM. Make sure you have it available in case you need it.

For the most updated information, visit: <http://www.usr.com/support>

You can also refer to the User Guide on the U.S. Robotics Installation CD-ROM for more detailed information.

Be sure to find out what letter your CD-ROM drive uses before you begin installing your new product. You will need to know this to properly install your software.

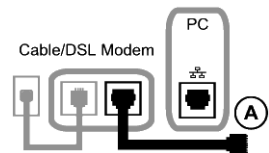


If you are installing only a Wireless *MAXg* PCI Adapter, go to the section entitled Installing JUST the Wireless *MAXg* PCI Adapter.

Installing BOTH a Wireless *MAXg* PCI Adapter and the Wireless *MAXg* Router

Step One: Connect the Wireless *MAXg* Router

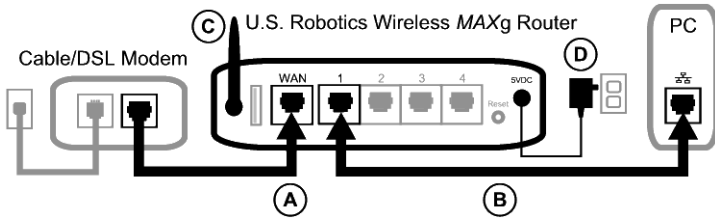
- A. Turn off your computer and your cable or DSL modem. Disconnect the modem's Ethernet cable from your computer and connect it to the WAN port of the Wireless *MAXg* Router.



- B. Connect the supplied Ethernet cable to the Network Interface Card of your computer and to one of the LAN ports of the Wireless *MAXg* Router.
- C. Connect the antenna to the Wireless *MAXg* Router.
- D. Connect the power adapter to the Wireless *MAXg* Router and to a standard wall power outlet. Turn on your computer.

- E. Turn on your cable or DSL modem.

Note to UK Users: Attach the correct power plug to the power adapter.



Note: You have finished connecting the Wireless *MAXg* Router and will now need to install the Wireless *MAXg* PCI Adapter.

Step Two: Install the Wireless *MAXg* PCI Adapter

- A. Insert the PCI Adapter Installation CD-ROM into the CD-ROM drive of the computer you are installing the PCI Adapter in. The Installation CD Graphical User Interface (GUI) will appear on your screen. If prompted, select your preferred language.

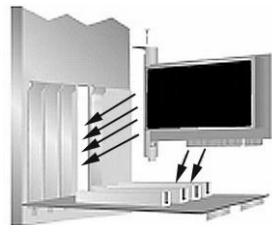


Note: If your CD-ROM does not automatically launch, click Windows **Start**, **Run**, type **D:\setup** (if your CD-ROM drive uses a different letter, type that letter in place of “D”), and click **OK**.

- B. Select your product and then click **Installation**.

- C. Follow the on-screen instructions. When prompted, turn off your computer and remove the computer's cover.

- D. With the computer turned off, locate an available PCI slot and insert the Wireless *MAXg* PCI Adapter. (PCI slots are typically white plastic, lined with metal, and are 3.5 inches long.)



- E. Replace the computer's cover. Turn on your computer.



Note: You will need to attach the antenna after you have placed the Wireless *MAXg* PCI Adapter into the PCI slot. Use firm pressure to seat the Wireless *MAXg* PCI Adapter properly. If you experience any problems inserting the Wireless *MAXg* PCI Adapter, try inserting it in a different PCI slot.



Note: You may receive a “Digital Signature Not Found” or “Windows Logo testing” screen. Click **Yes** or **Continue Anyway**. U.S. Robotics has thoroughly tested this driver in conjunction with the supported hardware and has verified compatibility with Windows 2000, Me, and XP. Because U.S. Robotics wants its customers to take full advantage of the network card's functionality, it has made the drivers available.

- F. Follow the on-screen instructions to continue the installation process.
- G. Click **Next** to begin the wireless setup procedure. If prompted, restart your computer.

Step Three: Set up a Wireless Network

- A. When you are prompted, select **Configure a new U.S. Robotics Wireless MAXg Router** and click **Next**. You will need to wait while the PCI Adapter communicates with the router.



- B. If prompted, select your Internet Connection type and click **Next**. Depending on the type of Internet Connection that you choose, you may need to enter some additional information.
- C. Enter a **Network name** and a **Pass phrase** (also known as network key) for your wireless encryption and click **Next**. You will need to wait while the router and the PCI Adapter are configured.



Note: U.S. Robotics recommends that you enable WPA so that your wireless network is secure. Make sure you assign the same secret WPA key to all your wireless devices to ensure network connectivity. For more information about this and additional wireless parameters, refer to the User Guide on the U.S. Robotics Installation CD-ROM.

- D. When prompted, enter a **User name** and **Password** for the router login and then click **Next**. Wait while the configuration continues.
- E. You will then see a screen that shows you the settings for your Wireless MAXg Router. These settings will be saved to a text file on your computer desktop and you have the option to print them out if your computer is connected to a printer. When you are finished looking at

this information, click **Finish**. Your Wireless *MAXg* Router and PCI Adapter should all be configured and ready for use.

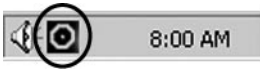
Congratulations! You have finished installing your product! The Wireless *MAXg* PCI Adapter should be connected to the wireless network that you set up.

If you experience any problems connecting to a wireless network, refer to the Troubleshooting section in this guide or to the Configuration section of the User Guide on the U.S. Robotics Installation CD-ROM for more information.

Opening the Configuration Utility

You should now see a small icon for the Configuration Utility in the system tray by your clock on your computer desktop. You can open the Configuration Utility in two ways:

- Right-click the icon and click **Open Utility**.
- Left-click once on the Utility icon to open the quick connect screen. In the quick connect screen, you can select an available network and enter the Network key, if applicable. Click **Connect** to establish a wireless connection. You can also click **Advanced** to open the full Configuration Utility.



The Configuration Utility is used to change or verify the configuration information that relates to your Wireless *MAXg* PCI Adapter. The Configuration Utility icon will be colored to indicate the status of your wireless network: red for disconnected and green for connected with good quality.

Register your product

Register your product online at <http://www.usr.com/productreg>

Installing JUST the Wireless *MAXg* PCI Adapter

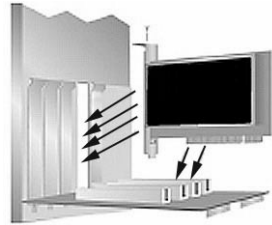
Step One: Install the driver and the Wireless *MAXg* PCI Adapter

- A. Insert the Installation CD-ROM into your CD-ROM drive. The Installation CD Graphical User Interface (GUI) will appear on your screen. If prompted, select your preferred language.



Note: If your CD-ROM does not automatically launch, click Windows **Start, Run**, type **D:\setup** (if your CD-ROM drive uses a different letter, type that letter in place of “D”), and click **OK**.

- B. Select your product and then click **Installation**.
- C. Follow the on-screen instructions. When prompted, turn off your computer and remove the computer’s cover.
- D. With the computer turned off, locate an available PCI slot and insert the Wireless *MAXg* PCI Adapter. (PCI slots are typically white plastic, lined with metal, and are 3.5 inches long.)
- E. Replace the computer’s cover. Turn on your computer.



Note: You will need to attach the antenna after you have placed the Wireless *MAXg* PCI Adapter into the PCI slot. Use firm pressure to seat the Wireless *MAXg* PCI Adapter properly. If you experience any problems inserting the Wireless *MAXg* PCI Adapter, try inserting it in a different PCI slot.



Note: You may receive a “Digital Signature Not Found” or “Windows Logo testing” screen. Click **Yes** or **Continue Anyway**. U.S. Robotics has thoroughly tested this driver in conjunction with the supported hardware and has verified compatibility with Windows 2000, Me, and XP. Because U.S. Robotics wants its customers to take full advantage of the network card’s functionality, it has made the drivers available.

- F. Follow the on-screen instructions to continue the installation process.
- G. Click **Next** to begin the wireless setup procedure. If prompted, restart your computer.

Step Two: Connect to a Wireless Network

- A. When you are prompted, select **Connect to an established wireless router** and click **Next**. You will need to wait while the Wireless MAXg PCI Adapter communicates with the router.
- B. A list of available wireless networks will appear on the “Connect to Existing Router or Access Point” screen.



- C. Select the appropriate wireless network and click **Next**.



Note: If the device does not appear in the list, you can enter the name of the network under **Network name**. One reason the device may not appear is if Broadcast Network name is disabled in your wireless router or access point. You can also click **Detect** and your Wireless MAXg PCI Adapter will search the area again for available wireless networking devices.

- D. Configuration information for that network will appear. If the network specified is not secure, the “Installation Complete” screen will appear. Click **Finish**. If you have specific security settings enabled on the wireless network you will be connecting to, such as WEP or WPA2, you will need to select your security type and click **Next**. Enter the appropriate security information on the next screen and click **Next**.

- E. Click **Finish**. If prompted when the setup is complete, restart your computer.

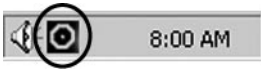
Congratulations! You have finished installing your product! The Wireless MAXg PCI Adapter should be connected to the wireless network that you selected.

If you experience any problems connecting to a wireless network, refer to the Troubleshooting section in this guide or to the Configuration section of the User Guide on the U.S. Robotics Installation CD-ROM for more information.

Opening the Configuration Utility

You should now see a small icon for the Configuration Utility in the system tray by your clock on your computer desktop. You can open the Configuration Utility in two ways:

- Right-click the icon and click **Open Utility**.
- Left-click once on the Utility icon to open the quick connect screen. In the quick connect screen, you can select an available network and enter the Network key, if applicable. Click **Connect** to establish a wireless connection. You can also click **Advanced** to open the full Configuration Utility.



The Configuration Utility is used to change or verify the configuration information that relates to your Wireless *MAXg* PCI Adapter. The Configuration Utility icon will be colored to indicate the status of your wireless network: red for disconnected and green for connected with good quality.

Register your product

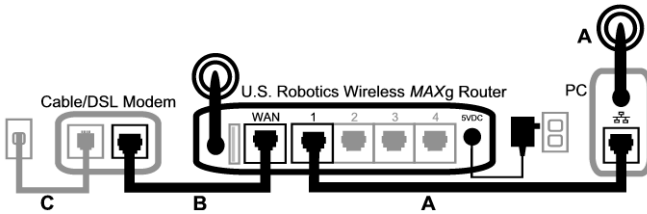
Register your product online at <http://www.usr.com/productreg>

Troubleshooting

I am no longer able to access the Internet.

When your computer connects to the Internet, a number of devices have to work together.

- A. Your computer connects to your Wireless *MAXg* Router via a wireless or wired connection.
- B. Your Wireless *MAXg* Router connects to your broadband cable/DSL modem via an Ethernet cable.
- C. Your cable/DSL modem connects to your Internet Service Provider (ISP) via your cable/phone network.



The first step in solving this problem is to diagnose the cause. There are a number of places where the connection from your computer to the Internet might fail.

First, check the indicator lights of your various devices. If one or more of these devices indicate a problem, it's a good indication of where you should focus your troubleshooting efforts.

1. If your computer uses a wireless connection to your router, does the wireless utility indicate there is a good connection to your router?
If your computer cannot communicate with the router, it cannot access the Internet.
2. Are your Wireless *MAXg* Router's LEDs for power, wireless, and Internet lighted?
If the router is turned off, or the wireless radio isn't operating, or it has no connection to the Internet (via your cable/DSL modem), your computer won't be able to access the Internet either.
3. Do your cable/DSL modem's power and status LEDs indicate a connection? (Please refer to your modem's documentation for information on its status indicators.)
If your modem is turned off or cannot communicate with your ISP, your router will be unable to access the Internet.

Now, let's step through the various devices and determine which one isn't connecting properly.

Step 1: Can your computer connect to your Wireless *MAXg* Router?

If you use a wired connection:

If you use a wired connection between your computer and your Wireless *MAXg* Router, ensure the Ethernet cable is connected to your computer's LAN port and to a LAN port on the router and that the corresponding LEDs are lighted.

If you use a wireless connection:

If you have a wireless connection to your Wireless *MAXg* Router, does your wireless utility report a successful connection to your router?

If your wireless utility reports a successful wireless connection, it's possible that your computer has connected to a neighbor's router instead of yours. You can use your wireless utility to check the network name (SSID) of the router you're connected to. If it's connected to the wrong router, you can use the utility to force your computer to try to connect to your router. (Please refer to the documentation of your wireless adapter.)

If you do not have a connection to your Wireless *MAXg* Router, you can try the following solutions:

1. Ensure that your computer is close enough to your router to receive a signal and that there is nothing interfering with the signal, such as a microwave oven or a concrete wall. If your router broadcasts its network name, you can use your computer's wireless utility to scan for it. (This is typically called a "site survey.") If your utility can't detect your router, it may be a signal problem.
2. Ensure that the wireless utility is using the correct network name and security settings for your router. Settings such as network name, security method (WPA, WEP, etc.), and security keys must all match. If your router is using WPA encryption, each wireless card or adapter must support WPA encryption. If you are using a Wireless PC Card, PCI adapter, or USB adapter that does not support WPA encryption, you will not be able to connect to the Wireless *MAXg* Router and will need to use WEP encryption. Please refer to the Configuration section of this User Guide for information on changing the security settings.
3. If you have enabled MAC filtering, is this computer permitted to connect to your router? Please note that MAC filtering refers to specific wireless adapters. If you use MAC filtering and you've changed wireless adapters, you will have to add the MAC address of the new wireless adapter to the router.

You've probably noticed that you need to access your Wireless *MAXg* Router in order to check some of these things. We'll do that in the next step.

If none of these work, you can try a wired connection between your computer and your router by connecting an Ethernet cable between your computer's LAN port and a LAN port on the router. (Ensure that the corresponding LAN port LEDs are lighted.) If a wired connection works, the problem is almost certainly with your computer's wireless connection to the router. You should then try the previous steps again.

Step 2: Is your Wireless *MAXg* Router responding?

If you have a wireless or wired connection to your Wireless *MAXg* Router, open your Web browser to the router's address: **192.168.2.1** (Please note that if you've modified the router's LAN IP address, you should use the new one.)

If the Wireless *MAXg* Router's Web interface doesn't appear, your computer may need to re-establish a connection to your router:

Release and renew your computer's network connection.

Windows XP, 2000, and NT users:

Press **Start** and select **Run**.

Type **cmd** and press ENTER.

Type **ipconfig /renew** and press ENTER.

Type **exit** and press ENTER.

Windows Me, 98, and 95 users:

Press **Start** and select **Run**.

Enter **winiipcfg** and press ENTER.

Click **Release**.

Click **Renew**.

Close the application.

Your computer should acquire an IP address (such as 192.168.2.5) from the router.

Try to access the router's Web address at **http://192.168.2.1**

If the Wireless *MAXg* Router's Web interface doesn't appear, the router may need to be restarted:

1. With a thin tool, such as a paper clip, briefly press the RESET button on the back of the router. Hold it in for 1 to 2 seconds to reset the Router. If you press the RESET button for more than five seconds, the router will return to its factory default settings.
2. Wait about 30 seconds.
3. Release and renew your computer's network connection. (See above for details.)
4. Try to access the router's Web address at <http://192.168.2.1>

If you still cannot access the Wireless MAXg Router, the router may need to be restored to the default factory settings. (Please note that you will lose all of your router's custom settings and will need to set it up again as if you were installing it for the first time. Alternatively, if you've made a backup of the settings, you will be able to restore them.)

1. With a thin tool, such as a paper clip, press the RESET button on the back of the router for at least five seconds.
2. Wait about 30 seconds.
3. Try to access the router's Web address at <http://192.168.2.1>

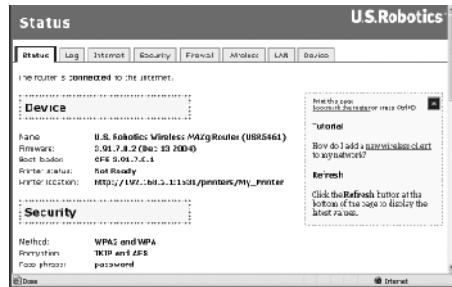
If the Wireless MAXg Router's Web interface still doesn't appear, it's possible that the router has failed. Please contact U.S. Robotics Customer Support.

If the Wireless MAXg Router's Web interface appears, the problem may be with its connection to your cable/DSL modem.

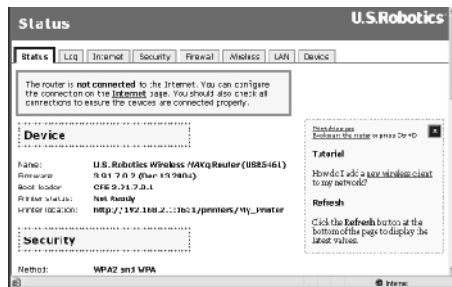
Step 3: Can your Wireless MAXg Router connect to your cable/DSL modem?

Now that you have accessed your Wireless MAXg Router's Web interface, go to the Status page. There should be a statement at the top of the page indicating whether the router is connected to the Internet.

Sample screenshot of a router connected to the Internet:



Sample screenshot of a router not connected to the Internet:



You can confirm that statement by checking the Status page's WAN section to see if the router

has a WAN IP address (such as 235.42.181.5). This IP address indicates whether the router is connected to the cable/DSL modem.

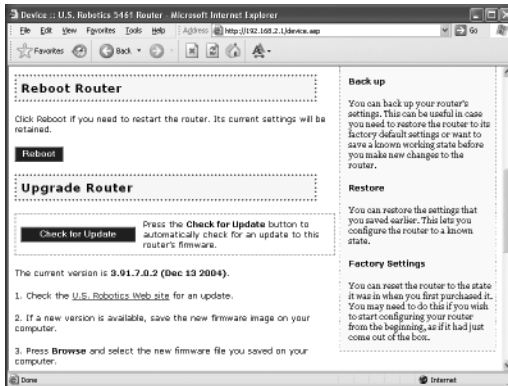
If the router doesn't have a WAN IP address, select the router's Internet page and use it to configure the router's Internet connection. (If you have a DSL modem, you may be required to enter the login information your ISP provided.)

If the Wireless MAXg Router still cannot obtain a WAN IP address, it is likely there is a problem with the cable/DSL modem or your ISP.

Step 4: Can your cable/DSL modem connect to your ISP?

If your computer has a connection to your Wireless MAXg Router and the router's Internet connection is configured correctly, but the router cannot connect to the Internet, it's possible that the cable/DSL modem has lost its connection or isn't functioning properly, or there's a problem with your ISP.

1. Ensure that an Ethernet cable is connected between your router's WAN port and the cable/DSL modem's Ethernet port and that the corresponding LEDs are lighted.
2. Ensure that your cable/DSL modem is connected to your wall jack. (A cable modem uses a coax cable, and a DSL modem uses an RJ-11 cable.)
3. Restart the cable/DSL modem. (There may be a power switch or reset button on the modem or you may have to unplug/re-plug the modem's power adapter. Consult your modem's documentation.)
4. After the cable/DSL modem has restarted and connected to your ISP, click the Reboot button on your router's Device page.



5. After the router has finished rebooting, click **Continue** to return to the Status page.

If your Wireless MAXg Router now says it's connected to the Internet and has a WAN IP address, try to access the Internet. If you still cannot access the Internet, please start at the beginning of this tutorial to determine the new point of failure. (It's possible that your wireless connection needs to be re-established.)

If the Wireless MAXg Router still does not have a WAN IP address, the problem may be with the cable/DSL modem or your ISP. Please contact your ISP's Customer Support.

My computer does not recognise the Wireless *MAXg* PCI Adapter.

Possible Solution:

- The Wireless *MAXg* PCI Adapter may not be fully inserted into the PCI slot. You can also try installing the Wireless *MAXg* PCI Adapter into a different PCI slot.
- Your PCI slot may not be configured correctly. To configure your PCI slot, contact your computer manufacturer.

I am unable to communicate with an Access Point or Wireless Router.

Possible Solution:

Be sure that each Wireless *MAXg* PCI Adapter that you want to connect to the wireless network is set to Infrastructure mode within the Configuration Utility. If your Wireless *MAXg* PCI Adapters are not set to Infrastructure mode, they will not be able to communicate with an Access Point or Wireless Router.

Possible Solution:

Determine the MAC address of the desired wireless router or access point. Using the U.S. Robotic Configuration utility, check the MAC address and verify that you are connecting to the correct wireless router or access point.

Possible Solution:

Ensure that the Configuration Utility is installed for your Wireless *MAXg* PCI Adapter and that the Configuration Utility detects your Wireless *MAXg* PCI Adapter.

Possible Solution:

Ensure that the correct Authentication Mode and encryption key are being used. If you changed the settings in the configuration of your Wireless Router or Access Point, you must also change the settings of every Wireless *MAXg* PCI Adapter attached to this network. The settings of your Wireless *MAXg* PCI Adapters must match the new settings of the Wireless Router or Access Point. If you are still experiencing difficulties, reset all of your Wireless Routers or Access Points and wireless network adapters to the default settings and try again.

I accidentally clicked Cancel during the software installation procedure for the Wireless *MAXg* PCI Adapter.

Possible Solution:

Remove and reinsert the Installation CD-ROM into your CD-ROM drive. Follow the instructions in this guide for installing the software.

The U.S Robotics interface did not begin when I inserted the Installation CD-ROM.

Possible Solution:

Some programs may disable the autorun feature of Windows. Close any open applications and reinsert the Installation CD-ROM. If the Installation CD-ROM interface does not run automatically, click Windows Start and then click Run. In the "Run" dialog box, type D:\setup.exe. If your CD-ROM drive uses a different letter, type that letter in place of "D."

I inserted the Wireless *MAXg* PCI Adapter before the Installation CD-ROM.

Possible Solution:

If you inserted the Wireless *MAXg* PCI Adapter before the Installation CD-ROM, cancel the installation procedure that is currently running. Insert the Installation CD-ROM, select

your language, click **Installation**, and then follow the on-screen instructions.

For more troubleshooting information or for advanced wireless configuration options, refer to the User Guide on the Installation CD-ROM or go to **www.usr.com/support**

Additional Support



Note: Your model number is **5417**. You can find your serial number on the label of the Wireless MAXg PCI Adapter and on the side of the package. Write your serial number down. If you ever need to call our Technical Support department, you will need this number to receive assistance.

Model Number	Serial Number
USR5417	

- Go to the User Guide on the Installation CD-ROM.
More configuration and advanced troubleshooting information is available in the User Guide on the Installation CD-ROM.
- Go to the Support section of the U.S Robotics Web site at **www.usr.com**
Many of the most common difficulties users experience have been addressed in the FAQ and Troubleshooting Web pages for your specific product.
- Submit your technical support question using an online form at **http://www.usr.com/emailsupport**
- Call the U.S. Robotics Technical Support department.

Country	Voice	Online	Support Hours
United States & Canada	(888) 216-2850	http://www.usr.com/emailsupport	7:00 A.M. - 10:00 P.M., M-F CST 9:00 A.M. - 7:00 P.M., S-S CST
Austria	07 110 900 116	http://www.usr.com/emailsupport/de	9:00A.M.–17:00P.M., M-F
Belgium (Flemish)	+32 (0)70 233 545	http://www.usr.com/emailsupport/ea	9:00A.M.–17:00P.M., M-F
Belgium (French)	+32 (0)70 233 546	http://www.usr.com/emailsupport/ea	9:00A.M.–17:00P.M., M-F
Denmark	+45 7010 4030	http://www.usr.com/emailsupport/uk	9:00A.M.–17:00P.M., M-F
Finland	+358 98 171 0015	http://www.usr.com/emailsupport/ea	9:00A.M.–18:00P.M., M-F
France	082 507 0693	http://www.usr.com/emailsupport/fr	9:00A.M.–17:00P.M., M-F
Germany	01805671548	http://www.usr.com/emailsupport/de	9:00A.M.–17:00P.M., M-F
Hungary	01805671548	http://www.usr.com/emailsupport/hu	9:00A.M.–17:00P.M., M-F
Ireland	+44 870 844 4546	http://www.usr.com/emailsupport/uk	9:00A.M.–17:00P.M., M-F
Italy	848 80 9903	http://www.usr.com/emailsupport/it	9:00A.M.–17:00P.M., M-F
Luxembourg	+352 342 080 8318	http://www.usr.com/emailsupport/bn	9:00A.M.–17:00P.M., M-F
Middle East/Africa	+44 870 844 4546	http://www.usr.com/emailsupport/me	9:00A.M.–17:00P.M., M-F
Netherlands	0900 20 25 857	http://www.usr.com/emailsupport/ea	9:00A.M.–17:00P.M., M-F
Norway	+47 23 50 0097	http://www.usr.com/emailsupport/ea	9:00A.M.–17:00P.M., M-F
Poland		http://www.usr.com/emailsupport/pl	8:00A.M.–18:00P.M., M-F
Portugal	+351 (0)21 415 4034	http://www.usr.com/emailsupport/pt	9:00A.M.–17:00P.M., M-F
Spain	902 117 964	http://www.usr.com/emailsupport/es	9:00A.M.–17:00P.M., M-F
Sweden	+46 (0) 77 128 1020	http://www.usr.com/emailsupport/ea	9:00A.M.–17:00P.M., M-F
Switzerland	+0848 840 200	http://www.usr.com/emailsupport/de	9:00A.M.–17:00P.M., M-F
UK	0870 844 4546	http://www.usr.com/emailsupport/uk	9:00A.M.–17:00P.M., M-F

For current support contact information, go to the following Web site: **http://www.usr.com/support**

Regulatory and warranty information are located in the User Guide on the Installation CD-ROM.

Installation de l'adaptateur U.S. Robotics Wireless *MAXg* PCI Adapter

Contenu de la boîte :

USR5417 Wireless <i>MAXg</i> PCI Adapter	Antenne amovible
Guide d'installation rapide	CD-ROM d'installation avec guide de l'utilisateur



Remarque : vous devez disposer de droits d'administrateur sur votre ordinateur afin d'installer ce produit.

Préparation à l'installation

Lors de la procédure d'installation, votre CD-ROM de système d'exploitation Windows peut vous être demandé. Assurez-vous de l'avoir à portée de main.

Pour obtenir les informations les plus récentes, rendez-vous sur le site <http://www.usr.com/support>. Pour obtenir des informations plus détaillées, vous pouvez également consulter le guide de l'utilisateur sur le CD-ROM d'installation U.S. Robotics.

Assurez-vous de connaître la lettre correspondant à votre lecteur CD-ROM avant de commencer à installer le nouveau produit. Vous en aurez besoin pour effectuer correctement l'installation.

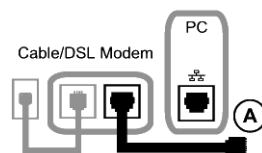


Si vous n'installez qu'un Wireless *MAXg* PCI Adapter, rendez-vous à la section intitulée « Installer UNIQUEMENT le Wireless *MAXg* PCI Adapter ».

Installer un Wireless *MAXg* Router ET un Wireless *MAXg* PCI Adapter

Etape 1 : connexion du Wireless *MAXg* Router

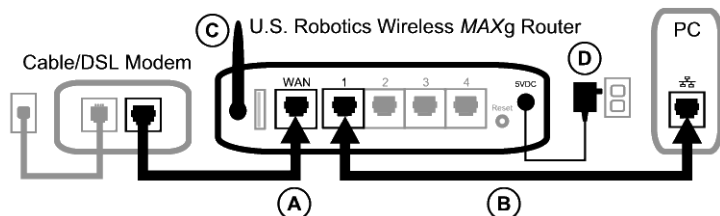
- A. Eteignez votre ordinateur et votre modem câble ou DSL.
Déconnectez le câble Ethernet du modem de votre ordinateur et connectez-le au portWAN du Wireless *MAXg* Router.




- B. Connectez le câble Ethernet à la carte d'interface réseau de votre ordinateur et à un des ports LAN du Wireless *MAXg* Router.
C. Connectez l'antenne au Wireless *MAXg* Router.
D. Connectez l'adaptateur secteur au Wireless *MAXg* Router, ainsi qu'à une prise murale standard. Allumez votre ordinateur.

- E. Allumez votre modem câble ou DSL.


Remarque pour les utilisateurs du Royaume-Uni : connectez la prise d'alimentation adéquate à l'adaptateur secteur.



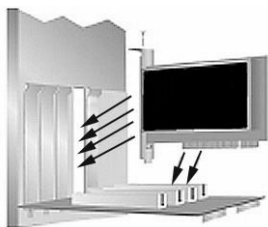
 **Remarque :** vous avez connecté le Wireless MAXg Router et vous devez installer le Wireless MAXg PCI Adapter.


Etape 2 : installation du Wireless MAXg PCI Adapter


- A. Insérez le CD-ROM d'installation du PCI Adapter dans le lecteur CD-ROM de l'ordinateur où vous installez celui-ci. L'interface graphique utilisateur (GUI) du CD d'installation apparaîtra à l'écran. Si le programme vous le demande, sélectionnez votre langue préférée.

 **Remarque :** si votre CD-ROM ne se lance pas automatiquement, cliquez sur **Démarrer**, **Exécuter**, tapez **D:\setup** (ou la lettre correspondante de votre lecteur de CD-ROM) puis cliquez sur **OK**.

- B. Sélectionnez votre produit puis cliquez sur **Installation**.
- C. Suivez les instructions à l'écran. A l'invite, éteignez votre ordinateur et retirez son couvercle.
- D. L'ordinateur éteint, localisez un emplacement PCI disponible et insérez le Wireless MAXg PCI Adapter. En général, les emplacements PCI sont en plastique blanc, entourés de métal et mesurent environ 9 cm de long.
- E. Remplacez le couvercle de l'ordinateur. Allumez votre ordinateur.



 **Remarque :** vous devrez fixer l'antenne après avoir placé le Wireless MAXg PCI Adapter dans l'emplacement PCI. Appuyez fermement afin que le Wireless MAXg PCI Adapter soit bien en place. Si vous rencontrez des problèmes lors de l'insertion du Wireless MAXg PCI Adapter, essayez de l'insérer dans un autre emplacement PCI.

 **Remarque :** il se peut que le message « Impossible de trouver la signature numérique » ou l'écran de test affichant le logo Windows apparaisse. Cliquez sur **Oui** ou sur **Continuer**. U.S. Robotics a procédé à des tests complets sur les équipements pris en charge et s'est assuré de la compatibilité avec Windows 2000, Me et XP. Les pilotes sont disponibles pour que les clients d'U.S. Robotics puissent tirer pleinement parti des fonctionnalités de la carte réseau.

- F. Suivez les instructions qui apparaissent à l'écran jusqu'à la fin de la procédure d'installation.
- G. Cliquez sur **Next** (Suivant) pour lancer la procédure d'installation sans fil. Si le programme vous y invite, redémarrez votre ordinateur.

Etape 3 : configuration d'un réseau sans fil

- A. Lorsque vous y êtes invité, sélectionnez **Configurer a new U.S. Robotics Wireless MAXg Router** (Configurer un nouveau routeur sans fil MAXg d'U.S. Robotics) et cliquez sur **Next** (Suivant). Patientez pendant que la communication s'établit entre l'adaptateur PCI et le routeur.



- B. Si vous y êtes invité, sélectionnez votre type de connexion Internet et cliquez sur **Next** (Suivant). Selon le type de connexion que vous choisissez, vous devrez peut-être fournir d'autres informations.
- C. Saisissez un nom de réseau (**Network name**) ainsi qu'une clé réseau, également connue sous le nom de phrase d'authentification (**Pass phrase**), pour votre mode de cryptage sans fil. Cliquez ensuite sur **Next** (Suivant). Patientez pendant la configuration du routeur et de l'adaptateur PCI.



Remarque : nous vous recommandons d'activer le cryptage WPA pour garantir la sécurité de votre réseau sans fil. Assurez-vous de bien affecter la même clé WPA secrète à vos différents périphériques afin d'éviter tout problème de connectivité par la suite. Pour plus d'informations et pour connaître tous les paramètres du mode sans fil, veuillez vous reporter au guide de l'utilisateur sur le CD-ROM d'installation U.S. Robotics.

- D. Lorsque vous y êtes invité, saisissez un nom d'utilisateur (**User name**) ainsi qu'un mot de passe (**Password**) pour la connexion du routeur puis cliquez sur **Next** (Suivant). La configuration se poursuit. Patientez.
- E. Un écran des paramètres de votre Wireless MAXg Router s'affichera. Ces paramètres seront sauvegardés dans un fichier texte sur le bureau de votre ordinateur et vous pourrez les imprimer si votre ordinateur est connecté à une imprimante. Lorsque vous aurez bien pris

compte de ces informations, cliquez sur **Finish** (Terminer). Votre Wireless *MAXg* Router et votre adaptateur PCI devraient être configurés et prêts à l'emploi.

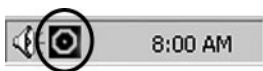
Félicitations ! Vous avez terminé l'installation du produit ! Le Wireless *MAXg* PCI Adapter est désormais connecté au réseau que vous avez configuré.

En cas de problème de connexion à un dispositif sans fil, reportez-vous à la section Dépannage de ce guide ou au chapitre Configuration du guide de l'utilisateur du CD-ROM d'installation U.S. Robotics.

Ouverture de l'utilitaire de configuration

La petite icône de l'utilitaire de configuration doit maintenant apparaître dans la barre système, près de l'horloge. Vous pouvez ouvrir l'utilitaire de configuration de deux façons :

- En cliquant avec le bouton droit de la souris sur l'icône puis sur **Open Utility** (Ouvrir l'utilitaire).
- En cliquant une fois sur l'icône de l'utilitaire pour ouvrir l'écran de connexion rapide. A partir de cet écran, sélectionnez un réseau disponible puis saisissez la clé réseau, le cas échéant. Cliquez sur **Connect** (Se connecter) pour établir une connexion sans fil. Vous pouvez également cliquer sur **Advanced** (Paramètres avancés) pour ouvrir tout l'utilitaire de configuration.



L'utilitaire de configuration sert à modifier ou à vérifier les informations relatives à la configuration de votre Wireless *MAXg* PCI Adapter. La couleur de l'icône de l'utilitaire de configuration indique l'état de votre réseau sans fil : rouge pour déconnecté et vert pour une connexion de qualité.

Enregistrement de votre produit

Vous pouvez également enregistrer votre produit en ligne à l'adresse : <http://www.usr.com/productreg>.

Installer UNIQUEMENT le Wireless MAXg PCI Adapter

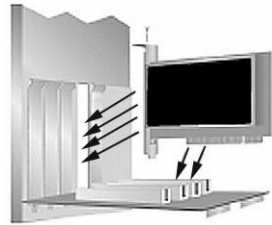
Etape 2 : installation du pilote et du Wireless MAXg PCI Adapter

- A. Insérez le CD-ROM d'installation dans votre lecteur CD-ROM. L'interface graphique utilisateur (GUI) du CD d'installation apparaîtra à l'écran. Si le programme vous le demande, sélectionnez votre langue préférée.



Remarque : si votre CD-ROM ne se lance pas automatiquement, cliquez sur **Démarrer, Exécuter**, tapez **D:\setup** (ou la lettre correspondante de votre lecteur de CD-ROM) puis cliquez sur **OK**.

- B. Sélectionnez votre produit puis cliquez sur **Installation**.
- C. Suivez les instructions à l'écran. A l'invite, éteignez votre ordinateur et retirez son couvercle.
- D. L'ordinateur éteint, localisez un emplacement PCI disponible et insérez le Wireless MAXg PCI Adapter. En général, les emplacements PCI sont en plastique blanc, entourés de métal et mesurent environ 9 cm de long.



- E. Remplacez le couvercle de l'ordinateur. Allumez votre ordinateur.



Remarque : vous devez fixer l'antenne après avoir placé le Wireless MAXg PCI Adapter dans l'emplacement PCI. Appuyez fermement afin que le Wireless MAXg PCI Adapter soit bien en place. Si vous rencontrez des problèmes lors de l'insertion du Wireless MAXg PCI Adapter, essayez de l'insérer dans un autre emplacement PCI.



Remarque : il se peut que le message « Impossible de trouver la signature numérique » ou l'écran de test affichant le logo Windows apparaisse. Cliquez sur **Yes (Oui)** ou sur **Continue Anyway** (Continuer). U.S. Robotics a procédé à des tests complets sur les équipements pris en charge et s'est assuré de la compatibilité avec Windows 2000, Me et XP. Les pilotes sont disponibles pour que les clients d'U.S. Robotics puissent tirer pleinement parti des fonctionnalités de la carte réseau.

- F. Suivez les instructions qui apparaissent à l'écran jusqu'à la fin de la procédure d'installation.
- G. Cliquez sur **Next** (Suivant) pour lancer la procédure d'installation sans fil. Si le programme vous y invite, redémarrez votre ordinateur.

Etape 2 : connexion à un réseau sans fil

- A. Lorsque vous y êtes invité, sélectionnez **Connect to an established wireless router** (Se connecter à un routeur sans fil installé) puis cliquez sur **Next** (Suivant). Patientez pendant que la communication s'établit entre le Wireless *MAXg* PCI Adapter et le routeur.
- B. Une liste des réseaux sans fil disponibles apparaîtra à l'écran « Connexion à un routeur ou point d'accès existant ».



- C. Sélectionnez le réseau sans fil approprié et cliquez sur **Next** (Suivant).



Remarque : si le périphérique n'apparaît pas dans la liste, vous pouvez saisir le nom du réseau sous **Network name (SSID)** (Nom de réseau - SSID). La désactivation de la diffusion du nom de réseau (SSID) dans votre point d'accès ou votre routeur sans fil peut expliquer pourquoi le périphérique n'apparaît pas dans la liste. Vous pouvez également cliquer sur **Detect** (Détecter) afin que votre Wireless *MAXg* PCI Adapter passe toute la zone en revue de manière à identifier les périphériques réseaux sans fil disponibles.

- D. Les informations de configuration pour ce réseau apparaîtront. Si le réseau spécifié n'est pas sécurisé, l'écran « Installation Complete » apparaît. Cliquez sur **Terminer**. Si des paramètres de sécurité spécifiques sont activés sur le réseau sans fil auquel vous souhaitez vous connecter (par exemple WEP ou WPA2), vous devez sélectionner votre type de sécurité et cliquer sur **Suivant**. A l'écran suivant, saisissez les informations adéquates relatives à la sécurité puis cliquez sur **Suivant**.

- E. Cliquez sur **Terminer**. Si un message vous y invite, redémarrez votre ordinateur une fois la configuration terminée.

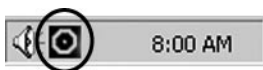
Félicitations ! Vous avez terminé l'installation du produit ! Le Wireless *MAXg* PCI Adapter devrait être connecté au réseau sans fil que vous avez sélectionné.

En cas de problème de connexion à un dispositif sans fil, reportez-vous à la section Dépannage de ce guide ou au chapitre Configuration du guide de l'utilisateur du CD-ROM d'installation U.S. Robotics.

Ouverture de l'utilitaire de configuration

La petite icône de l'utilitaire de configuration doit maintenant apparaître dans la barre système, près de l'horloge. Vous pouvez ouvrir l'utilitaire de configuration de deux façons :

- En cliquant avec le bouton droit de la souris sur l'icône puis sur **Open Utility** (Ouvrir l'utilitaire).
- En cliquant une fois sur l'icône de l'utilitaire pour ouvrir l'écran de connexion rapide. A partir de cet écran, sélectionnez un réseau disponible puis saisissez la clé réseau, le cas échéant. Cliquez sur **Connect** (Se connecter) pour établir une connexion sans fil. Vous pouvez également cliquer sur **Advanced** (Paramètres avancés) pour ouvrir tout l'utilitaire de configuration.



L'utilitaire de configuration sert à modifier ou à vérifier les informations relatives à la configuration de votre Wireless *MAXg* PCI Adapter. La couleur de l'icône de l'utilitaire de configuration indique l'état de votre réseau sans fil : rouge pour déconnecté et vert pour une connexion de qualité.

Enregistrement de votre produit

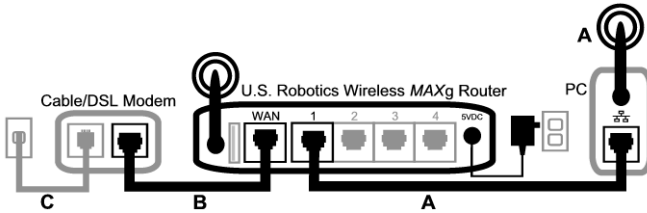
Vous pouvez également enregistrer votre produit en ligne à l'adresse :
<http://www.usr.com/productreg>.

Dépannage

Je n'arrive plus à me connecter à Internet.

Lorsque votre ordinateur se connecte à Internet, plusieurs périphériques doivent travailler ensemble.

- Votre ordinateur se connecte au Wireless *MAXg* Router via une connexion sans fil ou câblée.
- Votre Wireless *MAXg* Router se connecte à votre modem haut débit/DSL via un câble Ethernet.
- Votre modem haut débit/DSL se connecte à votre fournisseur d'accès Internet (FAI) par l'intermédiaire de votre réseau téléphonique/câblé.



La première étape de résolution du problème est d'en diagnostiquer la cause. Plusieurs éléments peuvent faire échouer la connexion entre Internet et votre ordinateur.

Contrôlez tout d'abord les voyants des différents périphériques. Si un ou plusieurs voyants indiquent un problème, vous pourrez cibler vos opérations de dépannage.

- Si votre ordinateur utilise une connexion sans fil vers votre routeur, vérifiez si l'utilitaire sans fil indique une connexion correcte vers votre routeur. Si votre ordinateur ne parvient pas à communiquer avec le routeur, il ne pourra pas accéder à Internet.
- Les voyants de contrôle de l'alimentation, de la connexion sans fil et d'Internet du Wireless *MAXg* Router sont-ils allumés ? Si le routeur est éteint, si la radio sans fil ne fonctionne pas ou si la connexion Internet (via votre modem câble/DSL) ne fonctionne pas, votre ordinateur ne pourra pas accéder à Internet.
- Les voyants d'alimentation et de statut du modem câble/DSL indiquent-ils une connexion ? (Pour plus d'informations sur les indicateurs de statut du modem, reportez-vous à la documentation de ce dernier.) Si votre modem est éteint ou s'il ne peut pas communiquer avec votre FAI, il ne pourra pas accéder à Internet.

Parcourons désormais les divers périphériques afin de repérer celui qui ne se connecte pas correctement.

Étape 1 : votre ordinateur se connecte-t-il à votre Wireless *MAXg* Router ?

Si vous utilisez une connexion câblée :

Si vous utilisez une connexion câblée entre votre ordinateur et votre Wireless *MAXg* Router, assurez-vous que le câble Ethernet est connecté au port LAN de votre ordinateur et à un port LAN du routeur, et que les voyants correspondants sont allumés.

Si vous utilisez une connexion sans fil :

Si vous disposez d'une connexion sans fil vers le Wireless *MAXg* Router, votre utilitaire sans fil indique-t-il que la connexion à votre routeur a été établie avec succès ?

Si votre utilitaire sans fil indique que la connexion sans fil fonctionne correctement, il est possible que votre ordinateur soit connecté à un routeur voisin, et non au vôtre. Vous pouvez utiliser votre utilitaire sans fil pour connaître le nom réseau (SSID) du routeur auquel vous êtes connecté. Si votre ordinateur est connecté au mauvais routeur, vous pouvez utiliser l'utilitaire pour amener votre ordinateur à se connecter à votre routeur. Reportez-vous à la documentation de votre adaptateur sans fil.

Si aucune connexion n'est établie avec votre Wireless MAXg Router, essayez les solutions suivantes :

1. Assurez-vous que votre ordinateur est positionné assez près de votre routeur pour recevoir un signal et que rien (par exemple, un four micro-ondes ou un mur en béton) n'interfère avec le signal. Si votre routeur diffuse son nom de réseau, vous pouvez utiliser l'utilitaire sans fil de votre ordinateur pour le rechercher. Cette opération est généralement appelée « Représentation du site ». Si votre utilitaire ne parvient pas à détecter votre routeur, le problème peut être lié au signal.
2. Assurez-vous que l'utilitaire sans fil possède le nom réseau correct et applique les paramètres de sécurité de votre routeur. Les paramètres tels que le nom de réseau, la méthode de sécurité (WPA, WEP, etc.) et les clés de sécurité doivent tous correspondre. Si votre routeur utilise le cryptage WPA, chaque adaptateur ou carte sans fil doit prendre en charge le cryptage WPA. Si vous utilisez une Wireless PC Card, un PCI adapter ou un USB adapter qui ne prend pas en charge le cryptage WPA, vous ne pourrez pas vous connecter au Wireless MAXg Router et vous devrez utiliser le cryptage WEP. Pour obtenir des informations sur la modification des paramètres de sécurité, reportez-vous à la section Configuration de ce guide de l'utilisateur.
3. Si vous avez activé l'option Mac Filtering (Filtrage MAC), cet ordinateur est-il autorisé à se connecter à votre routeur ? Remarque : cette option s'adresse à des adaptateurs sans fil spécifiques. Si vous utilisez le filtrage MAC et si vous avez remplacé les adaptateurs sans fil, vous devez intégrer l'adresse MAC des nouveaux adaptateurs sans fil au routeur.

Vous avez probablement remarqué que vous devez accéder à votre Wireless MAXg Router pour contrôler certains de ces éléments. Nous effectuerons cette tâche à la prochaine étape. Si aucune de ces solutions ne fonctionne, tentez de définir une connexion câblée entre votre ordinateur et votre routeur, en connectant un câble Ethernet entre le port LAN de votre ordinateur et un port LAN du routeur. Assurez-vous que les voyants des ports LAN correspondants sont allumés. Si la connexion câblée fonctionne, le problème vient presque certainement de la connexion sans fil entre votre ordinateur et le routeur. Essayez alors d'effectuer de nouveau les étapes précédentes.

Etape 2 : votre Wireless MAXg Router répond-il ?

Si vous disposez d'une connexion sans fil ou câblée vers votre Wireless MAXg Router, ouvrez votre navigateur Web et entrez l'adresse suivante : **192.168.2.1**. Remarque : si vous avez modifié l'adresse IP du LAN du routeur, vous devez utiliser la nouvelle adresse.

Si l'interface Web du Wireless MAXg Router n'apparaît pas, votre ordinateur devra peut-être établir de nouveau une connexion vers votre routeur :

Libérez et renouvelez la connexion réseau de votre ordinateur.

Utilisateurs de Windows XP, 2000 et NT :

Cliquez sur **Démarrer** et sélectionnez **Exécuter**.

Tapez **cmd** et appuyez sur ENTREE.

Tapez ensuite **ipconfig /renew** et appuyez sur ENTREE.

Tapez **exit** et appuyez sur ENTREE.

Utilisateurs de Windows Me, 98 et 95 :

Cliquez sur **Démarrer** et sélectionnez Exécuter.

Tapez **winipcfg** et appuyez sur ENTREE.

Cliquez sur **Libérer**.

Cliquez sur **Renouveler**.

Fermez l'application.

Votre ordinateur recevra alors une adresse IP (telle que 192.168.2.5) envoyée par le routeur.

Essayez d'accéder à l'adresse Web du routeur : **http://192.168.2.1**.

Si l'interface Web du Wireless MAXg Router n'apparaît pas, vous devez probablement redémarrer votre routeur.

1. A l'aide d'un outil assez fin, tel qu'un trombone, appuyez brièvement sur le bouton RESET (Réinitialiser) situé à l'arrière du routeur. Maintenez le bouton enfoncé pendant une à deux secondes pour réinitialiser le routeur. Remarque : si vous appuyez sur le bouton RESET pendant plus de cinq secondes, le routeur reprendra ses paramètres d'usine.
2. Attendez environ 30 secondes.
3. Libérez et renouvelez la connexion réseau de votre ordinateur. (Pour plus de détails, voir ci-dessus)
4. Essayez d'accéder à l'adresse Web du routeur : <http://192.168.2.1>.

Si vous ne parvenez toujours pas à accéder au Wireless MAXg Router, vous devrez probablement restaurer ses paramètres d'usine. Remarque : vous perdrez alors tous les paramètres définis et vous devrez les définir de nouveau comme si vous installiez le routeur pour la première fois. Néanmoins, si vous avez effectué une sauvegarde de vos paramètres, vous pourrez les restaurer ultérieurement.

1. A l'aide d'un outil assez fin, tel qu'un trombone, appuyez pendant au moins cinq secondes sur le bouton RESET (Réinitialiser) situé à l'arrière du routeur.
2. Attendez environ 30 secondes.
3. Essayez d'accéder à l'adresse Web du routeur : <http://192.168.2.1>.

Si l'interface Web du Wireless MAXg Router n'apparaît toujours pas, il est possible que votre routeur soit défectueux. Contactez le service d'assistance clientèle d'U.S. Robotics.

Si l'interface Web du Wireless MAXg Router apparaît, le problème vient peut-être de sa connexion à votre modem câble/DSL.

Etape 3 : votre Wireless MAXg Router parvient-il à se connecter à votre modem câble/DSL ?

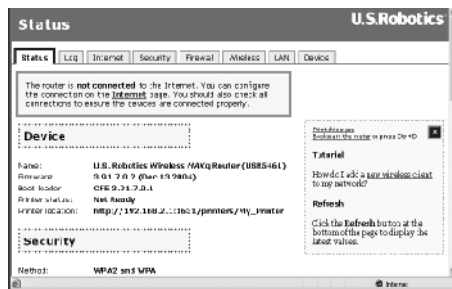
Maintenant que vous avez réussi à accéder à l'interface Web du Wireless MAXg Router, accédez à la page Status (Statut).

Le système doit normalement indiquer en haut de la page si le routeur est connecté à Internet.

Copie d'écran d'un routeur connecté à Internet :



Copie d'écran d'un routeur non connecté à Internet :



Vous pouvez contrôler cette indication en accédant à la section WAN de la page Status (Statut),

afin de vérifier si le routeur dispose d'une adresse IP WAN (telle que 235.42.181.5). Cette adresse IP indique si le routeur est connecté au modem câble/DSL.

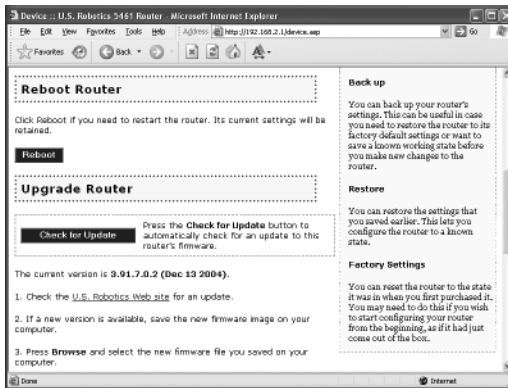
Si le routeur ne dispose pas d'une adresse IP WAN, sélectionnez sa page Internet et utilisez-la pour configurer la connexion Internet du routeur. Si vous avez un modem DSL, vous devrez peut-être entrer les informations de connexion fournies par votre FAI.

Si le Wireless MAXg Router ne parvient toujours pas à obtenir d'adresse IP WAN, le problème vient probablement de votre modem câble/DSL ou de votre FAI.

Étape 4 : votre modem câble/DSL peut-il se connecter à votre FAI ?

Si votre ordinateur est connecté au Wireless MAXg Router et que la connexion Internet du routeur est correctement configurée, mais que le routeur ne peut pas se connecter à Internet, il est possible que le modem câble/DSL ait perdu sa connexion ou ne fonctionne pas correctement. Le problème peut également venir de votre FAI.

1. Assurez-vous qu'un câble Ethernet connecte le port WAN du routeur au port Ethernet du modem câble/DSL, mais aussi que les voyants correspondants sont bien allumés.
2. Assurez-vous que votre modem câble/DSL est correctement raccordé à votre prise d'alimentation murale. Un modem câble utilise un câble coaxial et un modem DSL utilise un câble RJ-11.
3. Redémarrez le modem câble/DSL. Le modem comporte généralement un bouton d'alimentation ou de réinitialisation. Sinon, débranchez puis rebranchez son adaptateur secteur. Réportez-vous à la documentation du modem.
4. Une fois le modem câble/DSL redémarré et connecté à votre FAI, cliquez sur le bouton Reboot (Redémarrer) de la page Device (Périphérique) du routeur.



5. Après le redémarrage du routeur, cliquez sur **Continuer** (Continuer) pour revenir à la page Status (Statut).

Si votre Wireless MAXg Router indique maintenant qu'il est connecté à Internet et qu'il dispose d'une adresse IP, essayez d'accéder à Internet. Si vous ne pouvez toujours pas accéder à Internet, recommencez au début de ce didacticiel afin de détecter les nouveaux problèmes. Il est possible que vous deviez établir de nouveau votre connexion sans fil.

Si le Wireless MAXg Router ne dispose toujours pas d'une adresse IP, le problème vient probablement de votre modem câble/DSL ou de votre FAI. Contactez le service d'assistance clientèle de votre FAI.

Mon ordinateur ne reconnaît pas le Wireless *MAXg* PCI Adapter.

Solution possible :

- Il se peut que le Wireless *MAXg* PCI Adapter ne soit pas correctement inséré dans l'emplacement PCI. Vous pouvez également essayer d'installer le Wireless *MAXg* PCI Adapter dans un autre emplacement PCI.
- L'emplacement PCI n'est peut-être pas correctement configuré. Pour le configurer, contactez le fabricant de votre ordinateur.

Je n'arrive pas à communiquer avec un point d'accès ou un routeur sans fil.

Solution possible :

Vérifiez que le mode Infrastructure est sélectionné dans l'utilitaire de configuration pour chaque Wireless *MAXg* PCI Adapter que vous voulez connecter au réseau sans fil. Si vos adaptateurs Wireless *MAXg* PCI Adapter ne sont pas réglés sur le mode Infrastructure, ils ne pourront pas communiquer avec un point d'accès ou un routeur sans fil.

Solution possible :

Identifiez l'adresse MAC du routeur sans fil ou du point d'accès désiré. Avec l'utilitaire de configuration d'U.S. Robotics, vérifiez-en l'adresse MAC et vérifiez que vous vous connectez au bon routeur sans fil ou au bon point d'accès.

Solution possible :

Assurez-vous que vous avez installé l'utilitaire de configuration sans fil correspondant à votre Wireless *MAXg* PCI Adapter et qu'il le détecte bien.

Solution possible :

Vérifiez que vous utilisez le bon mode d'authentification et la bonne clé de cryptage WEP. Si vous modifiez les paramètres de configuration du point d'accès, vous devez également modifier les paramètres de chaque Wireless *MAXg* PCI Adapter relié au réseau. Les paramètres des adaptateurs Wireless *MAXg* PCI Adapter doivent correspondre à ceux du point d'accès ou du routeur sans fil. Si vous rencontrez toujours des problèmes, restaurez les paramètres par défaut de tous vos points d'accès, vos routeurs et vos adaptateurs réseau sans fil, puis réessayez.

J'ai cliqué par erreur sur **Cancel (Annuler) lors de la procédure d'installation du logiciel du Wireless *MAXg* PCI Adapter.**

Solution possible :

Ejectez puis réinsérez le CD-ROM d'installation dans le lecteur CD-ROM. Suivez les instructions contenues dans ce guide pour installer le logiciel.

La procédure d'installation du logiciel ne s'est pas lancée quand j'ai inséré le CD-ROM d'installation.

Solution possible :

Certains programmes peuvent désactiver le lancement automatique de Windows. Fermez toutes les applications et réinsérez le CD-ROM d'installation. Si l'interface du CD-ROM d'installation ne s'affiche pas automatiquement, cliquez sur Démarrer, puis sur Exécuter. Dans la boîte de dialogue « Exécuter », tapez D:\setup.exe. Si la lettre correspondant à votre CD-ROM n'est pas « D », tapez la lettre appropriée.

J'ai inséré le Wireless *MAXg* PCI Adapter avant de lancer le CD-ROM d'installation.

Solution possible :

Si vous avez inséré le Wireless *MAXg* PCI Adapter avant l'exécution du CD-ROM d'installation, annulez la procédure d'installation en cours. Insérez le CD-ROM d'installation, sélectionnez votre langue, cliquez sur **Installation**, puis suivez les

instructions qui apparaissent à l'écran.

Pour plus d'informations sur le dépannage ou sur les options avancées de configuration sans fil, reportez-vous au guide de l'utilisateur du CD-ROM d'installation ou visitez le site www.usr.com/support.

Informations supplémentaires sur l'assistance



Remarque : votre numéro de modèle est le **5417**. Vous trouverez le numéro de série sous le Wireless MAXg PCI Adapter et sur le côté de la boîte. Notez votre numéro de série. Vous en aurez besoin si vous devez appeler notre service d'assistance technique.

Numéro de modèle	Numéro de série
USR5417	

1. Consultez le guide de l'utilisateur sur le CD-ROM d'installation.
Vous trouverez davantage de renseignements relatifs à la configuration et au dépannage sur le guide de l'utilisateur du CD-ROM d'installation.
2. Allez à la section Support du site Web d'U.S. Robotics à l'adresse www.usr.com.
Vous trouverez la réponse à la plupart des problèmes rencontrés par les utilisateurs dans les pages Web FAQ et Dépannage consacrées à votre produit.
3. Posez votre question à l'assistance technique à l'aide du formulaire en ligne disponible à l'adresse suivante : <http://www.usr.com/emailsupport>
4. Appelez le service d'assistance technique d'U.S. Robotics.

Pays	Téléphone	En ligne	Horaires d'ouverture
Etats-Unis & Canada	(888) 216-2850	http://www.usr.com/emailsupport	7h à 22h CST, du L au V 9h à 19h CST, du L au V
Allemagne	0180 567 1548	http://www.usr.com/emailsupport/de	9h - 17h du L au V
Autriche	07110 900116	http://www.usr.com/emailsupport/de	9h - 17h du L au V
Belgique			
(Flamand)	+32 (0) 7 023 3545	http://www.usr.com/emailsupport/ea	9h - 17h du L au V
(Français)	+32 (0) 7 023 3546	http://www.usr.com/emailsupport/ea	9h - 17h du L au V
Danemark	+45 70 10 4030	http://www.usr.com/emailsupport/uk	9h - 17h du L au V
Espagne	902 11 7964	http://www.usr.com/emailsupport/es	9h - 17h du L au V
Finlande	+358 981710015	http://www.usr.com/emailsupport/ea	9h - 17h du L au V
France	+33 082 507 0693	http://www.usr.com/emailsupport/fr	9h - 17h du L au V
Hongrie	0180 567 1548	http://www.usr.com/emailsupport/hu	9h - 17h du L au V
Irlande	+44 870 844 4546	http://www.usr.com/emailsupport/uk	9h - 17h du L au V
Italie	+848 80 9903	http://www.usr.com/emailsupport/it	9h - 17h du L au V
Luxembourg	+352 342 080 8318	http://www.usr.com/emailsupport/bn	9h - 17h du L au V
Moyen-Orient/ Afrique	+44 870 844 4546	http://www.usr.com/emailsupport/me	9h - 17h du L au V
Norvège	+47 23 50 0097	http://www.usr.com/emailsupport/ea	9h - 17h du L au V
Pays-Bas	0900 202 5857	http://www.usr.com/emailsupport/ea	9h - 17h du L au V
Pologne	---	http://www.usr.com/emailsupport/pl	8h - 18h du L au V
Portugal	+351 (0) 21 415 4034	http://www.usr.com/emailsupport/pt	9h - 17h du L au V
Royaume-Uni	0870 844 4546	http://www.usr.com/emailsupport/uk	9h - 17h du L au V
Russie	8-800-200-200-1	http://www.usr.com/emailsupport/ru	10h - 18h du L au V
Suède	+46 (0) 77 128 1020	http://www.usr.com/emailsupport/ea	9h - 17h du L au V
Suisse	0848 840 200	http://www.usr.com/emailsupport/de	9h - 17h du L au V

Pour obtenir les coordonnées les plus récentes de l'assistance technique, visitez le site Web suivant : <http://www.usr.com/support>

Vous trouverez des renseignements sur les mentions légales et la garantie dans le guide de l'utilisateur figurant sur le CD-ROM d'installation.

Installation des U.S. Robotics Wireless *MAXg* PCI Adapters

Packungsinhalt:

USR5417 Wireless <i>MAXg</i> PCI Adapter	Abnehmbare Antenne
Installationsanleitung	Installations-CD-ROM inklusive Bedienungsanleitung



Hinweis: Zur Installation dieses Produktes sind Administrator-Rechte für diesen Computer erforderlich.

Vorbereiten der Installation

Möglicherweise werden Sie während der Installation um Ihre Windows Betriebssystem-CD-ROM gebeten. Halten Sie diese für alle Fälle bereit.

Die aktuellsten Informationen finden Sie auf unserer Website unter:

<http://www.usr.com/support>. Auch in der Bedienungsanleitung (auf der Installations-CD-ROM) finden Sie ausführliche Informationen.

Überprüfen Sie, welcher Buchstabe für Ihr CD-ROM-Laufwerk verwendet wird, bevor Sie mit der Installation Ihres neuen Produktes beginnen. Diese Information ist zur Installation der Software erforderlich.

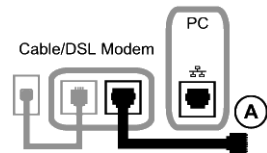


Wenn Sie nur den Wireless PCI Adapter installieren möchten, gehen Sie zum Abschnitt "Installieren NUR des Wireless *MAXg* PCI Adapters".

Installieren SOWOHL eines Wireless *MAXg* Routers ALS AUCH des Wireless *MAXg* PCI Adapters

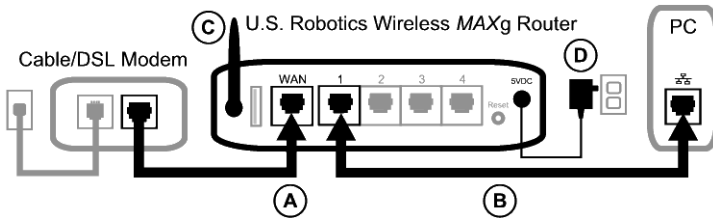
1. Schritt: Anschließen des Wireless *MAXg* Routers

- A. Schalten Sie Ihren Computer und das Kabel- oder DSL-Modem aus. Ziehen Sie das Ethernet-Kabel des Modems aus dem Computer und stecken Sie es in den WAN-Anschluss des Wireless *MAXg* Routers.



- B. Schließen Sie das im Lieferumfang enthaltene Ethernet-Kabel an die Netzwerkkarte des Computers und an einen der LAN-Anschlüsse des Wireless *MAXg* Routers an.
- C. Schließen Sie die Antenne an den Wireless *MAXg* Router an.
- D. Schließen Sie das Netzteil-Kabel an den Wireless *MAXg* Router an und stecken Sie das Netzteil in eine Steckdose. Schalten Sie Ihren Computer ein.

- E. Schalten Sie das Kabel- oder DSL-Modem ein.
Hinweis für Benutzer in Großbritannien: Verwenden Sie zum Anschließen des Netzteils einen passenden Adapterstecker.



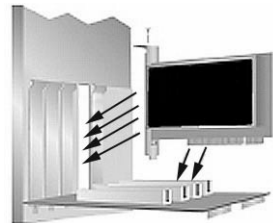
Hinweis: Sie haben den Wireless MAXg Router nun angeschlossen und beginnen die Installation des Wireless MAXg PCI Adapters.

2. Schritt: Installieren des Wireless MAXg PCI Adapters

- A. Legen Sie die Installations-CD-ROM des PCI Adapters in das CD-ROM-Laufwerk des Computers, auf dem Sie den PCI Adapter installieren möchten. Die grafische Benutzeroberfläche der Installations-CD-ROM wird angezeigt. Wählen Sie nach der entsprechenden Aufforderung die gewünschte Sprache.

Hinweis: Wenn die CD-ROM nicht automatisch gestartet wird, klicken Sie unter Windows auf **Start, Ausführen**, geben Sie **D:\setup** ein (wenn Ihrem CD-ROM-Laufwerk ein anderer Buchstabe zugeordnet ist, geben Sie diesen Buchstaben anstelle von "D" ein) und klicken Sie auf OK.

- B. Wählen Sie Ihr Produkt und klicken Sie auf **Installation**.
- C. Befolgen Sie die Anweisungen auf dem Bildschirm. Schalten Sie Ihren Computer nach der entsprechenden Aufforderung aus und entfernen Sie das Computergehäuse.
- D. Suchen Sie im ausgeschalteten Computer einen freien PCI-Steckplatz und setzen Sie den Wireless MAXg PCI Adapter ein. PCI-Steckplätze sind normalerweise knapp 9 cm lange Steckerbuchsen aus weißem Kunststoff, die innen mit Metall beschichtet sind.
- E. Montieren Sie das Computergehäuse wieder. Schalten Sie Ihren Computer ein.



Hinweis: Sie müssen die Antenne anschließen, nachdem Sie den Wireless MAXg PCI Adapter in den PCI-Steckplatz eingesetzt haben. Drücken Sie den Wireless MAXg PCI Adapter fest hinein, damit er richtig sitzt. Wenn Sie beim Einsetzen des Wireless MAXg PCI Adapters Probleme haben, versuchen Sie, ihn in einen anderen PCI-Steckplatz einzusetzen.

Hinweis: Sie sehen unter Umständen den Bildschirm "Digitale Signatur nicht gefunden" oder den Testbildschirm mit dem Windows-Logo. Klicken Sie auf **Ja** oder auf **Trotzdem fortfahren**. U.S. Robotics hat diesen Treiber in Verbindung mit der unterstützten Hardware sorgfältig geprüft und bestätigt die Kompatibilität mit Windows 2000, Me und XP. Weil U.S. Robotics möchte, dass seine Kunden die Netzwerkkarte mit all ihren Funktionen nutzen können, haben wir diese Treiber für Sie bereitgestellt.

- F. Befolgen Sie alle weiteren Bildschirmanweisungen, um die Installation fortzusetzen.
- G. Klicken Sie auf **Next** (Weiter), um das Wireless-Setup-Verfahren zu starten. Starten Sie Ihren Computer neu, wenn Sie dazu aufgefordert werden.

3. Schritt: Einrichten eines Wireless-Netzwerks

- A. Wählen Sie bei der entsprechenden Aufforderung **Configure a new U.S. Robotics Wireless MAXg Router** (Neuen U.S. Robotics Wireless MAXg Router konfigurieren) und klicken Sie auf **Next** (Weiter). Warten Sie, während der PCI Adapter mit dem Router kommuniziert.



- B. Wählen Sie ggf. die Art Ihrer Internetverbindung aus und klicken Sie auf **Next** (Weiter). Je nach Art Ihrer Internetverbindung müssen Sie u. U. weitere Informationen angeben.
- C. Geben Sie einen **Network name** (Netzwerknamen) und ein **Pass phrase** (Kennwort oder Netzwerkschlüssel) für die drahtlose Verschlüsselung ein und klicken Sie auf **Next** (Weiter). Warten Sie nun die Konfiguration von Router und PCI Adapter ab.

Hinweis: U.S. Robotics empfiehlt die Aktivierung von WPA für ein sicheres Wireless-Netzwerk. Achten Sie darauf, denselben geheimen WEP-Schlüssel auch Ihren Wireless-Geräten zuzuweisen, um einen ungestörten Verbindungsaufbau zu ermöglichen. Weitere Informationen zur Konfiguration dieser und weiterer Wireless-Parameter finden Sie in der Bedienungsanleitung auf der U.S. Robotics Installations-CD.

- D. Geben Sie einen **User name** (Benutzernamen) und ein **Password** (Kennwort) für die Router-Anmeldung ein und klicken Sie auf **Next** (Weiter). Warten Sie, während die Konfiguration erfolgt.
- E. Anschließend werden Ihnen die Einstellungen für Ihren Wireless MAXg Router angezeigt. Diese Einstellungen werden in einer Textdatei auf Ihrem Desktop gespeichert. Sie können diese Datei ausdrucken, wenn Ihr Computer an einen Drucker angeschlossen ist. Wenn Sie

mit der Ansicht der Daten fertig sind, klicken Sie auf **Finish** (Fertig stellen). Wireless *MAXg* Router und PCI Adapter sind nun konfiguriert und betriebsbereit.

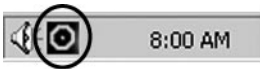
Herzlichen Glückwunsch! Die Installation Ihres Produkts ist abgeschlossen! Der Wireless *MAXg* PCI Adapter ist nun mit dem Netzwerk verbunden, das Sie gewählt haben.

Falls Probleme bei der Herstellung einer Verbindung zu einem Wireless-Netzwerk auftreten, gehen Sie für weitere Informationen zum Abschnitt "Fehlerbehebung" in diesem Handbuch oder zum Abschnitt "Konfiguration" in der Bedienungsanleitung auf der U.S. Robotics Installations-CD-ROM.

Öffnen des Konfigurationsdienstprogramms

Jetzt sollte neben der Uhr auf der Desktop-Task-Leiste ein kleines Symbol für das Konfigurationsdienstprogramm sichtbar sein. Sie können es auf zwei Arten öffnen:

- Klicken Sie mit der rechten Maustaste auf das Symbol und dann auf **Open Utility** (Dienstprogramm öffnen).
- Klicken Sie mit der linken Maustaste auf das Symbol des Dienstprogramms, um den Quick-Connect-Bildschirm zu öffnen. Dort wählen Sie ein verfügbares Netzwerk aus und geben ggf. einen Netzwerkschlüssel ein. Klicken Sie auf **Connect** (Verbinden), um die Wireless-Verbindung herzustellen. Sie können auch auf **Advanced** (Erweitert) klicken, um das Konfigurationsdienstprogramm zu öffnen.



Mit dem Konfigurationsdienstprogramm werden die Konfigurationsinformationen Ihres Wireless *MAXg* PCI Adapters geändert oder geprüft. Der Status Ihres Wireless-Netzwerks wird durch die Farbe des Konfigurationsdienstprogramm-Symbols signalisiert: Rot bedeutet nicht angeschlossen und Grün symbolisiert eine gute Verbindung.

Produktregistrierung

Sie können Ihr Produkt auch unter folgender Adresse über das Internet registrieren:
<http://www.usr.com/productreg>.

Installieren NUR des Wireless MAXg PCI Adapters

1. Schritt: Installieren der Treiber und des Wireless MAXg PCI Adapters

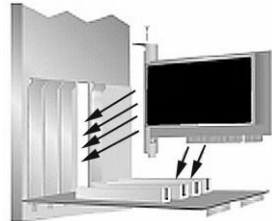
- A. Legen Sie die Installations-CD-ROM in das CD-ROM-Laufwerk ein. Die grafische Benutzeroberfläche der Installations-CD-ROM wird angezeigt. Wählen Sie nach der entsprechenden Aufforderung die gewünschte Sprache.



Hinweis: Wenn die CD-ROM nicht automatisch gestartet wird, klicken Sie unter Windows auf **Start, Ausführen**, geben Sie **D:\setup** ein (wenn Ihrem CD-ROM-Laufwerk ein anderer Buchstabe zugeordnet ist, geben Sie diesen Buchstaben anstelle von "D" ein) und klicken Sie auf OK.

- B. Wählen Sie Ihr Produkt und klicken Sie auf **Installation**.
- C. Befolgen Sie die Anweisungen auf dem Bildschirm. Schalten Sie Ihren Computer nach der entsprechenden Aufforderung aus und entfernen Sie das Computergehäuse.

- D. Suchen Sie im ausgeschalteten Computer einen freien PCI-Steckplatz und setzen Sie den Wireless MAXg PCI Adapter ein. PCI-Steckplätze sind normalerweise knapp 9 cm lange Steckerbuchsen aus weißem Kunststoff, die innen mit Metall beschichtet sind.



- E. Montieren Sie das Computergehäuse wieder. Schalten Sie Ihren Computer ein.



Hinweis: Sie müssen die Antenne anschließen, nachdem Sie den Wireless MAXg PCI Adapter in den PCI-Steckplatz eingesetzt haben. Drücken Sie den Wireless MAXg PCI Adapter fest hinein, damit er richtig sitzt. Wenn Sie beim Einsetzen des Wireless MAXg PCI Adapters Probleme haben, versuchen Sie, ihn in einen anderen PCI-Steckplatz einzusetzen.



Hinweis: Sie sehen unter Umständen den Bildschirm "Digitale Signatur nicht gefunden" oder den Testbildschirm mit dem Windows-Logo. Klicken Sie auf **Ja** oder auf **Installation fortsetzen**. U.S. Robotics hat diesen Treiber in Verbindung mit der unterstützten Hardware sorgfältig geprüft und bestätigt die Kompatibilität mit Windows 2000, Me und XP. Weil U.S. Robotics möchte, dass seine Kunden die Netzwerkkarte mit all ihren Funktionen nutzen können, haben wir diese Treiber für Sie bereitgestellt.

- F. Befolgen Sie alle weiteren Bildschirmangaben, um die Installation fortzusetzen.
- G. Klicken Sie auf **Next** (Weiter), um das Wireless-Setup-Verfahren zu starten. Starten Sie Ihren Computer neu, wenn Sie dazu aufgefordert werden.

2. Schritt: Herstellen einer Verbindung zum Wireless-Netzwerk

- A. Wählen Sie nach der entsprechenden Aufforderung **Connect to an established wireless router** (Verbindung zu Wireless-Router herstellen) und klicken Sie auf **Next** (Weiter). Warten Sie, während der Wireless MAXg PCI Adapter mit dem Router kommuniziert.
- B. Eine Liste der verfügbaren Wireless-Netzwerke wird auf dem Bildschirm für die Verbindungsherstellung zu einem vorhandenen Router oder Access Point.



- C. Wählen Sie das gewünschte Wireless-Netzwerk und klicken Sie auf **Next** (Weiter).



Hinweis: Falls das Gerät nicht in der Liste angezeigt wird, geben Sie den Namen des Netzwerks unter **Network name (SSID)** (Netzwerkname (SSID)) ein. Das Gerät wird nicht angezeigt, wenn Sie in Ihrem Wireless-Router oder Access Point die Option "Broadcast Network name (SSID)" (Netzwerknamen übertragen (SSID)) deaktiviert haben. Sie können auch auf **Detect** (Erkennen) klicken. Ihr Wireless MAXg PCI Adapter sucht dann den Bereich erneut nach verfügbaren Wireless-Netzwerk-Geräten ab.

- D. Die Konfigurationsangaben für das Netzwerk werden angezeigt. Handelt es sich nicht um ein sicheres Netzwerk, so gelangen Sie zum Bildschirm "Installation Complete" (Installation abgeschlossen). Klicken Sie auf **Finish** (Fertig stellen). Wenn bei dem Wireless-Netzwerk, zu dem Sie eine Verbindung herstellen, bestimmte Sicherheitseinstellungen wie z. B. WEP oder WPA2 aktiviert sind, wählen Sie den Sicherheitstyp und klicken Sie auf **Next** (Weiter). Geben Sie auf dem nächsten Bildschirm die erforderlichen Sicherheitsinformationen ein und klicken Sie auf **Next** (Weiter).

- E. Klicken Sie auf **Finish** (Fertig stellen). Starten Sie Ihren Computer neu, wenn Sie zum Abschluss der Installation dazu aufgefordert werden.

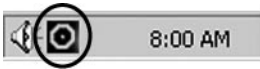
Herzlichen Glückwunsch! Die Installation Ihres Produkts ist abgeschlossen! Der Wireless MAXg PCI Adapter ist nun mit dem Wireless-Netzwerk verbunden, das Sie gewählt haben.

Falls Probleme bei der Herstellung einer Verbindung zu einem Wireless-Netzwerk auftreten, gehen Sie für weitere Informationen zum Abschnitt "Fehlerbehebung" in diesem Handbuch oder zum Abschnitt "Konfiguration" in der Bedienungsanleitung auf der U.S. Robotics Installations-CD-ROM.

Öffnen des Konfigurationsdienstprogramms

Jetzt sollte neben der Uhr auf der Desktop-Task-Leiste ein kleines Symbol für das Konfigurationsdienstprogramm sichtbar sein. Sie können es auf zwei Arten öffnen:

- Klicken Sie mit der rechten Maustaste auf das Symbol und dann auf **Open Utility** (Dienstprogramm öffnen).
- Klicken Sie mit der linken Maustaste auf das Symbol des Dienstprogramms, um den Quick-Connect-Bildschirm zu öffnen. Dort wählen Sie ein verfügbares Netzwerk aus und geben ggf. einen Netzwerkschlüssel ein. Klicken Sie auf **Connect** (Verbinden), um die Wireless-Verbindung herzustellen. Sie können auch auf **Advanced** (Erweitert) klicken, um das Konfigurationsdienstprogramm zu öffnen.



Mit dem Konfigurationsdienstprogramm werden die Konfigurationsinformationen Ihres Wireless MAXg PCI Adapters geändert oder geprüft. Der Status Ihres Wireless-Netzwerks wird durch die Farbe des Konfigurationsdienstprogramm-Symbols signalisiert: Rot bedeutet nicht angeschlossen und Grün symbolisiert eine gute Verbindung.

Produktregistrierung

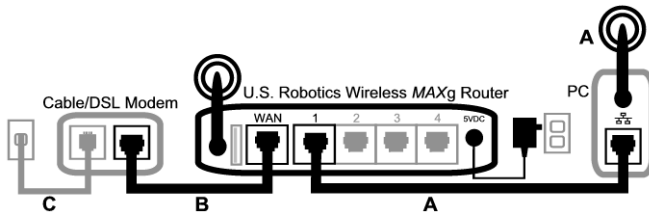
Sie können Ihr Produkt auch unter folgender Adresse über das Internet registrieren:
<http://www.usr.com/productreg>.

Fehlerbehebung

Ich kann nicht mehr auf das Internet zugreifen.

Wenn Ihr Computer eine Internetverbindung herstellt, müssen mehrere Geräte zusammenarbeiten.

- Ihr Computer stellt eine Wireless-Verbindung oder Kabelverbindung mit Ihrem Wireless *MAXg* Router her.
- Ihr Wireless *MAXg* Router stellt über ein Ethernet-Kabel eine Verbindung zu Ihrem Breitband-Kabel-/DSL-Modem her.
- Ihr Kabel-/DSL-Modem stellt über Ihr Kabel-/Telefonnetz eine Verbindung mit Ihrem Internet Service Provider (ISP) her.



Um dieses Problem lösen zu können, müssen Sie zuerst nach der Ursache suchen. Die Verbindung zwischen Ihrem Computer und dem Internet kann an vielen Stellen fehlschlagen. Prüfen Sie zuerst die Leuchtanzeigen an Ihren unterschiedlichen Geräten. Wenn eines oder mehrere Geräte ein Problem anzeigen, sollten Sie hier mit der Fehlerbehebung beginnen.

- Falls Ihr Computer eine Wireless-Verbindung mit Ihrem Router nutzt: Zeigt das Wireless-Dienstprogramm eine gute Verbindung mit Ihrem Router an?
Wenn Ihr Computer nicht mit dem Router kommunizieren kann, kann er keine Internetverbindung herstellen.
- Leuchten die LEDs am Wireless *MAXg* Router für Netzanschluss, Wireless und Internet? Wenn der Router ausgeschaltet ist oder das Wireless-Funksignal nicht funktioniert bzw. keine Internetverbindung (über Ihr Kabel-/DSL-Modem) aufweist, kann auch Ihr Computer nicht auf das Internet zugreifen.
- Zeigen die LEDs an Ihrem Kabel-/DSL-Modem für Netzanschluss und Status eine Verbindung an? (Hinweise zu den Statusanzeigen finden Sie in der Dokumentation für Ihr Modem.)
Wenn Ihr Modem ausgeschaltet ist oder nicht mit Ihrem ISP kommunizieren kann, kann Ihr Router nicht auf das Internet zugreifen.

Gehen wir jetzt die unterschiedlichen Geräte einzeln durch und prüfen wir, welche ordnungsgemäß funktionieren.

1. Schritt: Kann Ihr Computer eine Verbindung mit dem Wireless *MAXg* Router herstellen? Kabelverbindung:

Wenn Sie eine Kabelverbindung zwischen Ihrem Computer und Ihrem Wireless *MAXg* Router verwenden, müssen Sie prüfen, ob das Ethernet-Kabel an den LAN-Anschluss Ihres Computers und an einen LAN-Anschluss des Routers angeschlossen ist und ob die entsprechenden LEDs leuchten.

Wireless-Verbindung:

Wenn Sie eine Wireless-Verbindung mit Ihrem Wireless *MAXg* Router verwenden: Meldet Ihr Wireless-Dienstprogramm eine erfolgreiche Verbindung mit Ihrem Router?

Wenn Ihr Wireless-Dienstprogramm eine erfolgreiche Wireless-Verbindung meldet, hat Ihr Computer möglicherweise eine Verbindung mit dem Router des Nachbarn statt mit Ihrem Router hergestellt. Mit Ihrem Wireless-Dienstprogramm können Sie den Netzwerknamen (SSID) des Routers prüfen, mit dem Sie verbunden sind. Wenn eine Verbindung mit dem falschen Router besteht, können Sie mit dem Dienstprogramm Ihren Computer zwingen, eine Verbindung mit Ihrem Router herzustellen. (Hinweise hierzu finden Sie in der Dokumentation für Ihren Wireless-Adapter.)

Wenn Sie keine Verbindung mit Ihrem Wireless *MAXg* Router haben, können Sie folgende Lösungen versuchen:

1. Stellen Sie sicher, dass Ihr Computer nahe genug bei Ihrem Router steht und ein Signal empfängt und das Signal nicht durch beispielsweise ein Mikrowellengerät oder eine Betonwand gestört wird. Wenn Ihr Router den Netzwerknamen überträgt, können Sie mit dem Wireless-Dienstprogramm Ihres Computers danach suchen. (Dieser Vorgang wird "Site-Übersicht" genannt.) Wenn Ihr Dienstprogramm Ihren Router nicht findet, kann das Problem am Signal liegen.
2. Stellen Sie sicher, dass das Wireless-Dienstprogramm den richtigen Netzwerknamen und die richtigen Sicherheitseinstellungen für Ihren Router verwendet. Einstellungen wie Netzwerkname, Sicherheitsmethode (WPA, WEP usw.) und Sicherheitsschlüssel müssen alle identisch sein. Wenn Ihr Router die WPA-Verschlüsselung verwendet, müssen alle Wireless-Karten oder -Adapter die WPA-Verschlüsselung unterstützen. Wenn Sie eine Wireless PC Card, einen PCI-Adapter oder einen USB-Adapter verwenden, der die WPA-Verschlüsselung nicht unterstützt, ist eine Verbindungsherstellung zum Wireless *MAXg* Router nicht möglich. In diesem Fall müssen Daten per WEP verschlüsselt werden. Hinweise zum Ändern der Sicherheitseinstellungen finden Sie in der Bedienungsanleitung unter "Konfiguration".
3. Wenn Sie MAC-Filterung aktiviert haben: Darf dieser Computer eine Verbindung mit Ihrem Router herstellen? Die MAC-Filterung bezieht sich auf spezielle Wireless-Adapter. Wenn Sie MAC-Filterung verwenden und die Wireless-Adapter geändert haben, müssen Sie die MAC-Adresse des neuen Wireless-Adapters dem Router hinzufügen.

Sie haben vielleicht bereits festgestellt, dass Sie auf Ihren Wireless *MAXg* Router zugreifen müssen, um einige dieser Punkte prüfen zu können. Das machen wir beim nächsten Schritt. Wenn keine dieser Lösungen erfolgreich ist, können Sie eine Kabelverbindung zwischen Ihrem Computer und Ihrem Router herstellen. Verwenden Sie hierzu ein Ethernet-Kabel zwischen dem LAN-Anschluss Ihres Computers und einem LAN-Anschluss des Routers. (Prüfen Sie, ob die entsprechenden LAN-Anschluss-LEDs leuchten.) Wenn die Kabelverbindung funktioniert, ist die Fehlerursache mit größter Wahrscheinlichkeit in der Wireless-Verbindung zwischen Ihrem Computer und dem Router zu finden. Führen Sie die vorhergehenden Schritte erneut durch.

2. Schritt: Antwortet Ihr Wireless *MAXg* Router?

Wenn eine Wireless-Verbindung oder Kabelverbindung mit Ihrem Wireless *MAXg* Router besteht, können Sie Ihren Webbrowser öffnen. Geben Sie die URL des Routers ein: **192.168.2.1**. (Wenn Sie die LAN-IP-Adresse des Routers geändert haben, müssen Sie die neue Adresse verwenden.)

Wenn die Web-Benutzeroberfläche des Wireless *MAXg* Routers nicht angezeigt wird, müssen Sie u. U. die Verbindung mit Ihrem Router wiederherstellen.

Trennen Sie die Netzwerkverbindung Ihres Computers und stellen Sie sie wieder her.

Benutzer von Windows XP, 2000 und NT:

Klicken Sie auf **Start** und wählen Sie die Option **Ausführen**.

Geben Sie **cmd** ein und drücken Sie die Eingabetaste.

Geben Sie **ipconfig /renew** ein und drücken Sie die Eingabetaste.

Geben Sie **exit** ein und drücken Sie die Eingabetaste.

Benutzer von Windows Me, 98 und 95:

Klicken Sie auf **Start** und wählen Sie die Option **Ausführen**.

Geben Sie **windowsipconfig** ein und drücken Sie die Eingabetaste.

Klicken Sie auf **Release** (Freigeben)
und dann auf **Renew** (Erneuern).

Schließen Sie die Anwendung.

Ihr Computer müsste eine IP-Adresse vom Router erhalten (etwa 192.168.2.5).

Versuchen Sie, auf die URL **http://192.168.2.1** des Routers zuzugreifen.

Wenn die Web-Benutzeroberfläche des Wireless *MAXg* Routers nicht angezeigt wird, muss der Router u. U. neu gestartet werden.

1. Drücken Sie mit einem dünnen Werkzeug, etwa einer Büroklammer, kurz die RESET-Taste an der Rückseite des Routers. Halten Sie die Taste ein bis zwei Sekunden lang gedrückt, um den Router zurückzusetzen. Wenn Sie die RESET-Taste länger als fünf Sekunden drücken, werden die werkseitigen Voreinstellungen des Routers wiederhergestellt.
2. Warten Sie etwa 30 Sekunden.
3. Trennen Sie die Netzwerkverbindung Ihres Computers und stellen Sie sie wieder her. (Hinweise hierzu finden Sie weiter oben.)
4. Versuchen Sie, auf die URL <http://192.168.2.1> des Routers zuzugreifen.

Wenn Sie nach wie vor nicht auf den Wireless MAXg Router zugreifen können, müssen u. U. die werkseitigen Voreinstellungen des Routers wiederhergestellt werden. (Dadurch verlieren Sie alle benutzerdefinierten Einstellungen auf Ihrem Router. Sie müssen diese wie bei einer Erstinstallation neu vornehmen. Sie können die Einstellungen aber auch anhand einer zuvor erstellten Sicherungsdatei wiederherstellen.)

1. Drücken Sie mit einem dünnen Werkzeug, etwa einer Büroklammer, die RESET-Taste an der Rückseite des Routers mindestens fünf Sekunden.
2. Warten Sie etwa 30 Sekunden.
3. Versuchen Sie, auf die URL <http://192.168.2.1> des Routers zuzugreifen.

Wenn die Web-Benutzeroberfläche des Wireless MAXg Routers nach wie vor nicht angezeigt wird, ist der Router u. U. defekt. Wenden Sie sich an den Kundendienst von U.S. Robotics.

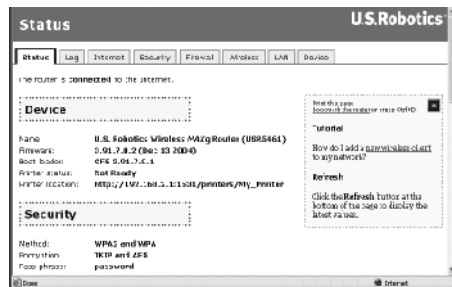
Wenn die Benutzer-Oberfläche des Wireless MAXg Routers angezeigt wird, ist die Fehlerursache möglicherweise in der Verbindung mit Ihrem Kabel-/DSL-Modem zu suchen.

3. Schritt: Kann Ihr Wireless MAXg Router eine Verbindung mit Ihrem Kabel-/DSL-Modem herstellen?

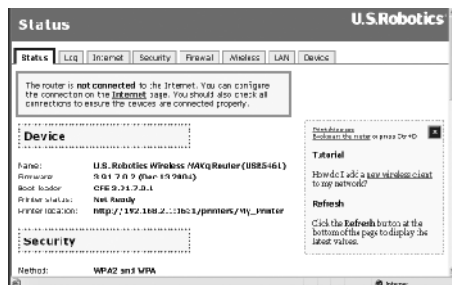
Sie haben ja jetzt die Web-Benutzeroberfläche Ihres Wireless MAXg Routers geöffnet. Rufen Sie die Seite "Status" auf.

Am oberen Bildschirmrand müsste angezeigt werden, ob der Router mit dem Internet verbunden ist.

Beispiel-Screenshot eines Routers mit Internetverbindung:



Beispiel-Screenshot eines Routers ohne Internetverbindung:



Sie können diese Anzeige überprüfen. Kontrollieren Sie auf der Seite "Status" unter WAN, ob der Router eine WAN-IP-Adresse hat (z. B. 235.42.181.5). Diese IP-Adresse zeigt an, ob der Router mit dem Kabel-/DSL-Modem verbunden ist.

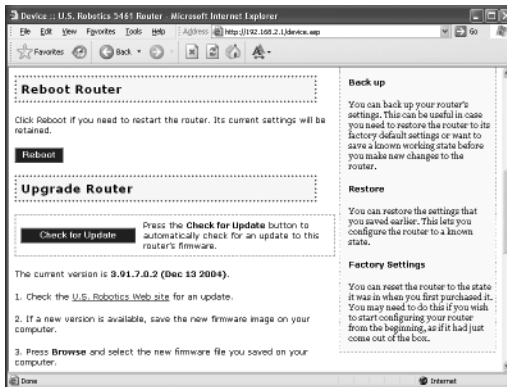
Wenn der Router keine WAN-IP-Adresse hat, öffnen Sie die Seite "Internet" des Routers und konfigurieren die Internetverbindung des Routers. (Wenn Sie ein DSL-Modem haben, müssen Sie u. U. die Anmeldedaten eingeben, die Sie von Ihrem ISP erhalten haben.)

Wenn der Wireless MAXg Router nach wie vor keine WAN-IP-Adresse zugewiesen bekommt, ist die Fehlerursache wahrscheinlich im Kabel-/DSL-Modem oder bei Ihrem ISP zu suchen.

4. Schritt: Kann Ihr Kabel-/DSL-Modem eine Verbindung mit Ihrem ISP herstellen?

Wenn Ihr Computer eine Verbindung mit Ihrem Wireless MAXg Router aufweist und die Internetverbindung des Routers ordnungsgemäß konfiguriert ist, aber der Router keine Internetverbindung herstellen kann, hat das Kabel-/DSL-Modem möglicherweise die Verbindung verloren oder das Modem funktioniert nicht ordnungsgemäß. U. U. ist der Fehler auch bei Ihrem ISP zu suchen.

1. Stellen Sie sicher, dass zwischen dem WAN-Anschluss Ihres Routers und dem Ethernet-Anschluss des Kabel-/DSL-Modems eine Ethernet-Kabelverbindung besteht und dass die entsprechenden LEDs leuchten.
2. Stellen Sie sicher, dass Ihr Kabel-/DSL-Modem mit einer Netzbuchse verbunden ist. (Kabelmodems: Koaxialkabel; DSL-Modems: RJ-11-Kabel)
3. Starten Sie das Kabel-/DSL-Modem neu. (Möglicherweise weist das Modem einen Netzschalter oder eine Reset-Taste auf. U. U. müssen Sie aber den Netzstecker des Modems ziehen und wieder einstecken. Hinweise hierzu finden Sie in der Dokumentation für Ihr Modem.)
4. Nach dem Neustart des Kabel-/DSL-Modems und dem Herstellen einer Verbindung mit Ihrem ISP klicken Sie auf die Schaltfläche "Reboot" (Neustart) auf der Seite "Device" (Gerät) Ihres Routers.



5. Nach Neustart des Routers klicken Sie auf **Continue** (Fortsetzen), um zur Seite "Status" zurückzukehren.

Wenn Ihr Wireless MAXg Router jetzt meldet, dass er mit dem Internet verbunden ist und eine WAN-IP-Adresse hat, versuchen Sie, auf das Internet zuzugreifen. Wenn Sie nach wie vor nicht auf das Internet zugreifen können, beginnen Sie erneut am Anfang des Lernprogramms, um die neue Fehlerursache zu suchen. (Möglicherweise muss Ihre Wireless-Verbindung wiederhergestellt werden.)

Wenn der Wireless MAXg Router nach wie vor keine WAN-IP-Adresse hat, ist die Fehlerursache

möglicherweise im Kabel-/DSL-Modem oder bei Ihrem ISP zu suchen. Wenden Sie sich an den Kundendienst Ihres ISP.

Mein Computer erkennt den Wireless *MAXg* PCI Adapter nicht.

Lösungsvorschlag:

- Der Wireless *MAXg* PCI Adapter ist möglicherweise nicht ganz in den PCI-Steckplatz eingeschoben. Sie können auch versuchen, den Wireless *MAXg* PCI Adapter in einen anderen PCI-Steckplatz einzusetzen.
- Ihr PCI-Steckplatz ist möglicherweise nicht ordnungsgemäß konfiguriert. Wenden Sie sich in diesem Fall an den Hersteller Ihres Computers.

Ich kann nicht mit einem Access Point oder Wireless Router kommunizieren.

Lösungsvorschlag:

Vergewissern Sie sich, dass für alle Wireless *MAXg* PCI Adapter, die an das Wireless-Netzwerk angeschlossen sein sollen, im Konfigurationsdienstprogramm der Modus Infrastructure (Infrastruktur) gewählt wurde. Wenn Ihre Wireless *MAXg* PCI Adapter nicht auf den Modus Infrastructure eingestellt sind, können sie nicht mit dem Access Point oder Wireless Router kommunizieren.

Lösungsvorschlag:

Ermitteln Sie die MAC-Adresse des gewünschten Wireless Routers oder Access Points. Prüfen Sie unter Verwendung des U.S. Robotics Konfigurationsdienstprogramms die MAC-Adresse und vergewissern Sie sich, dass Sie die Verbindung zum richtigen Wireless Router oder Access Point herstellen.

Lösungsvorschlag:

Stellen Sie sicher, dass das Konfigurationsdienstprogramm für Ihren Wireless *MAXg* PCI Adapter installiert ist und dass es Ihren Wireless *MAXg* PCI Adapter erkennt.

Lösungsvorschlag:

Vergewissern Sie sich, dass der korrekte Authentifizierungsmodus und die richtige Verschlüsselung verwendet werden. Wenn Sie die Konfigurationseinstellungen des Wireless Routers oder Access Points geändert haben, müssen Sie auch die Einstellungen aller an das Netzwerk angeschlossenen Wireless *MAXg* PCI Adapter ändern. Die Einstellungen Ihrer Wireless *MAXg* PCI Adapter müssen mit den neuen Einstellungen des Wireless Routers oder Access Points übereinstimmen. Falls immer noch Probleme auftreten sollten, setzen Sie alle Wireless Routers oder Access Points und Wireless-Netzwerk-Adapter auf die Standardeinstellungen zurück und versuchen Sie es noch einmal.

Ich habe während der Software-Installation des Wireless *MAXg* PCI Adapters aus Versehen auf "Abbrechen" geklickt.

Lösungsvorschlag:

Nehmen Sie die Installations-CD-ROM aus Ihrem CD-ROM-Laufwerk und legen Sie sie erneut ein. Folgen Sie den Anleitungen in diesem Dokument zur Installation der Software.

Der U.S Robotics Bildschirm wurde beim Einlegen der Installations-CD-ROM nicht automatisch geöffnet.

Lösungsvorschlag:

Manche Programme verhindern die Aktivierung der automatischen Startfunktion von Windows. Schließen Sie alle offenen Anwendungen und legen Sie die Installations-CD-ROM erneut ein. Falls die Installations-CD-ROM nicht automatisch ausgeführt wird, klicken Sie unter Windows auf **Start** und dann auf **Ausführen**. Geben Sie in das Dialogfeld "Ausführen" **D:\setup.exe** ein. Wenn Ihrem CD-ROM-Laufwerk ein anderer Buchstabe zugeordnet ist, geben Sie diesen anstelle von "D" ein. Wählen Sie eine Sprache.

Ich habe den Wireless *MAXg* PCI Adapter eingesetzt, bevor ich die Installations-CD-ROM eingelegt habe.

Lösungsvorschlag:

Wenn Sie den Wireless *MAXg* PCI Adapter vor Einlegen der Installations-CD-ROM

eingesetzt haben, brechen Sie den laufenden Installationsvorgang ab. Legen Sie die Installations-CD-ROM ein, wählen Sie Ihre Sprache, klicken Sie auf **Installation** und folgen Sie den Anweisungen auf dem Bildschirm.

Weitere Informationen zur Fehlerbehebung oder zu erweiterten Optionen für die Wireless-Konfiguration finden Sie in der Bedienungsanleitung auf der Installations-CD-ROM oder unter www.usr.com/support.

Zusätzlicher Support



Hinweis: Ihre Modellnummer lautet **5417**. Sie finden Ihre Seriennummer auf dem Etikett auf der Unterseite des Wireless *MAXg* PCI Adapters und auf der Packungsseite. Notieren Sie sich die Seriennummer. Diese Nummer benötigen Sie, wenn Sie sich an unsere Support-Abteilung wenden.

Modellnummer	Seriennummer
USR5417	

- Lesen Sie in der Bedienungsanleitung auf der Installations-CD-ROM nach.
Genauere Informationen zur Konfiguration und Fehlerbehebung finden Sie in der Bedienungsanleitung auf der Installations-CD-ROM.
- Gehen Sie unter www.usr.com zum Support-Bereich der U.S. Robotics-Website.
Viele der am häufigsten auftretenden Schwierigkeiten, die Benutzer erleben, werden in den FAQ (Häufig gestellte Fragen) und auf den Webseiten zur Fehlerbehebung für Ihr Produkt angesprochen.
- Geben Sie Ihre Support-Anfrage in das Online-Formular auf <http://www.usr.com/emailsupport/de> ein.
- Wenden Sie sich an den Technischen Support von U.S. Robotics.

Land	Telefon	Online	Öffnungszeiten
Österreich	07 110 900 116	http://www.usr.com/emailsupport/de	9:00 – 17:00 Uhr, Mo – Fr
Belgien (Niederländisch)	+32 (0)70 233 545	http://www.usr.com/emailsupport/ea	9:00 – 17:00 Uhr, Mo – Fr
Belgien (Französisch)	+32 (0)70 233 546	http://www.usr.com/emailsupport/ea	9:00 – 17:00 Uhr, Mo – Fr
Dänemark	+45 7010 4030	http://www.usr.com/emailsupport/uk	9:00 – 17:00 Uhr, Mo – Fr
Finnland	+358 98 171 0015	http://www.usr.com/emailsupport/ea	9:00 - 17:00 Uhr Ortszeit, Mo - Fr
Frankreich	082 507 0693	http://www.usr.com/emailsupport/fr	9:00 – 17:00 Uhr, Mo – Fr
Deutschland	01805671548	http://www.usr.com/emailsupport/de	9:00 – 17:00 Uhr, Mo – Fr
Ungarn	01805671548	http://www.usr.com/emailsupport/hu	9:00 - 17:00 Uhr, Mo - Fr
Irland	+44 870 844 4546	http://www.usr.com/emailsupport/uk	9:00 - 17:00 Uhr Ortszeit, Mo - Fr
Italien	848 80 9903	http://www.usr.com/emailsupport/it	9:00 – 17:00 Uhr, Mo – Fr
Luxemburg	+352 342 080 8318	http://www.usr.com/emailsupport/bn	9:00 - 17:00 Uhr, Mo - Fr
Nahost/Afrika	+44 870 844 4546	http://www.usr.com/emailsupport/me	9:00 - 17:00 Uhr Ortszeit, Mo - Fr
Niederlande	0900 20 25 857	http://www.usr.com/emailsupport/ea	9:00 - 17:00 Uhr, Mo - Fr
Norwegen	+47 23 50 0097	http://www.usr.com/emailsupport/ea	9:00 - 17:00 Uhr, Mo - Fr
Polen		http://www.usr.com/emailsupport/pl	8:00 - 18:00 Uhr, Mo - Fr
Portugal	+351 (0)21 415 4034	http://www.usr.com/emailsupport/pt	9:00 – 17:00 Uhr, Mo – Fr
Spanien	902 117 964	http://www.usr.com/emailsupport/es	9:00 – 17:00 Uhr, Mo – Fr
Schweden	+46 (0)77 128 1020	http://www.usr.com/emailsupport/ea	9:00 – 17:00 Uhr, Mo – Fr
Schweiz	+0848 840 200	http://www.usr.com/emailsupport/de	9:00 – 17:00 Uhr, Mo – Fr
Großbritannien	0870 844 4546	http://www.usr.com/emailsupport/uk	9:00 - 17:00 Uhr Ortszeit, Mo - Fr

Aktuelle Support-Adressen finden Sie stets auf der folgenden Website: <http://www.usr.com/support>

Hinweise zu Vorschriften und Angaben zum Garantiumfang finden Sie in der Bedienungsanleitung auf der Installations-CD-ROM.

Installazione di U.S. Robotics Wireless *MAXg* PCI Adapter

Contenuto della confezione:

USR5417 Wireless <i>MAXg</i> PCI Adapter	Antenna rimovibile
Guida all'installazione rapida	CD-ROM di installazione contenente la Guida utente



Nota: per installare questo prodotto, è necessario disporre dei diritti di amministratore per il computer.

Prima dell'installazione

Durante la procedura di installazione potrebbe essere richiesto di inserire il CD-ROM del sistema operativo Windows in uso. Assicurarsi di averlo a disposizione nel caso sia necessario utilizzarlo.

Per informazioni aggiornate, visitare il sito Web all'indirizzo: <http://www.usr.com/support>. Per ulteriori informazioni, è inoltre possibile fare riferimento alla Guida utente nel CD-ROM di installazione U.S. Robotics.

Prima di iniziare l'installazione del nuovo prodotto, verificare la lettera assegnata all'unità CD-ROM poiché sarà necessaria per installare il software in modo appropriato.

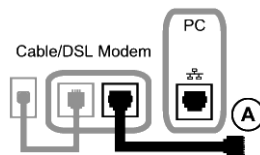


Se si sta procedendo alla sola installazione di Wireless *MAXg* PCI Adapter, andare alla sezione intitolata Installare SOLO Wireless *MAXg* PCI Adapter.

Installazione di Wireless *MAXg* PCI Adapter e di Wireless *MAXg* Router

Fase uno: collegare Wireless *MAXg* Router

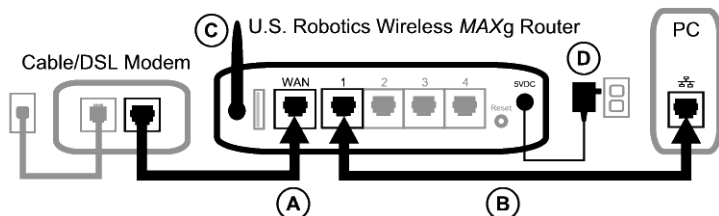
- A. Spegnere il computer e il modem via cavo o DSL.
Scollegare il cavo Ethernet del modem dal computer e collegarlo alla porta WAN di Wireless *MAXg* Router.




- B. Collegare il cavo Ethernet fornito alla scheda di interfaccia di rete del computer e a una delle porte LAN di Wireless *MAXg* Router.
- C. Collegare l'antenna a Wireless *MAXg* Router.
- D. Collegare l'adattatore di alimentazione a Wireless *MAXg* Router e a una presa a muro standard. Accendere il computer.

- E. Accendere il modem via cavo o DSL.


Nota per gli utenti nel Regno Unito: collegare il connettore corretto al relativo adattatore di alimentazione.



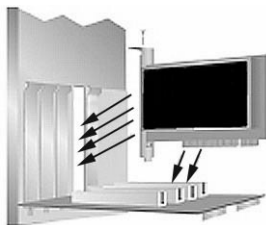
 **Nota:** è stato completato il collegamento di Wireless MAXg Router ed è ora necessario installare Wireless MAXg PCI Adapter.


Fase due: installare Wireless MAXg PCI Adapter


- A. Inserire il CD-ROM di installazione dell'adattatore PCI nell'apposita unità del computer sul quale si desidera installare l'adattatore PCI. A questo punto si accederà all'interfaccia grafica utente (GUI) del CD di installazione. Quando richiesto, selezionare la lingua desiderata.

 **Nota:** se il CD-ROM non si avvia automaticamente, fare clic su **Start, Esegui**, digitare **D:\setup** (se all'unità CD-ROM è stata assegnata una lettera diversa, digitare tale lettera invece di "D") e fare clic su **OK**.

- B. Selezionare il prodotto e fare clic su **Installation** (Installazione).
- C. Seguire le istruzioni visualizzate. Quando richiesto, spegnere il computer e rimuovere la copertura del cabinet.
- D. A computer spento, individuare uno slot PCI disponibile e inserire Wireless MAXg PCI Adapter. Gli slot PCI sono solitamente in plastica bianca, rivestiti in metallo e lunghi circa 9 cm.
- E. Ricollocare la copertura del cabinet. Accendere il computer.



 **Nota:** è necessario collegare l'antenna dopo aver inserito Wireless MAXg PCI Adapter nello slot PCI. Esercitare una pressione decisa per alloggiare Wireless MAXg PCI Adapter in modo stabile. Se si incontrano problemi nell'inserimento di Wireless MAXg PCI Adapter, provare a inserirlo in uno slot PCI differente.

 **Nota:** se viene visualizzata la schermata "Firma digitale non trovata" o "Test del logo Windows", fare clic su **Si** o **Continua**. U.S. Robotics ha svolto test approfonditi del driver con l'hardware supportato, verificando la compatibilità con Windows 2000, Me e XP. Poiché U.S. Robotics desidera che i propri clienti sfruttino appieno i vantaggi delle funzionalità della scheda di rete, i driver sono ora disponibili.

- F. Seguire le istruzioni visualizzate sullo schermo per continuare il processo di installazione.
- G. Fare clic su **Next** (Avanti) per avviare la procedura di configurazione wireless. Se richiesto, riavviare il computer.

Fase tre: configurare una rete wireless

- A. Quando richiesto, selezionare **Configure a new U.S. Robotics Wireless MAXg Router** (Configura un nuovo U.S. Robotics Wireless MAXg Router) e fare clic su **Next** (Avanti). È necessario attendere alcuni istanti durante la comunicazione tra l'adattatore PCI e il router.



- B. Quando richiesto, selezionare il tipo di connessione a Internet e fare clic su **Next** (Avanti). A seconda del tipo di connessione selezionato, è necessario inserire alcune informazioni aggiuntive.
- C. Inserire un **Network name** (Nome di rete) e una **Pass phrase** (password o chiave di rete) per la crittografia wireless, quindi fare clic su **Next** (Avanti). È necessario attendere alcuni istanti durante il processo di configurazione del router e dell'adattatore PCI.



Nota: U.S. Robotics consiglia di abilitare WPA in modo da rendere sicura la rete wireless in uso. Per garantire una corretta connessione di rete, accertarsi di assegnare la stessa chiave segreta WPA a tutti i dispositivi wireless. Per ottenere maggiori informazioni su questi e altri parametri wireless, consultare la Guida utente sul CD-ROM di installazione U.S. Robotics.

- D. Quando richiesto, inserire uno **User name** (Nome utente) e una **Password** per l'accesso al router, quindi fare clic su **Next** (Avanti). Attendere il completamento del processo di configurazione.
- E. Viene visualizzata una schermata in cui sono riportate le impostazioni di Wireless MAXg Router. Queste impostazioni vengono salvate sul desktop del computer in un file di testo che può essere stampato se il computer è collegato a una stampante. Dopo aver esaminato queste informazioni, fare clic su **Finish** (Fine). Wireless MAXg Router e PCI Adapter dovrebbero essere configurati e pronti per l'uso.

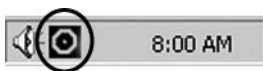
Congratulazioni! L'installazione del prodotto è terminata! Wireless *MAXg* PCI Adapter deve essere collegato alla rete precedentemente configurata.

Se si riscontrano difficoltà nella connessione a una rete wireless, fare riferimento alla sezione Risoluzione di problemi di questa guida o alla sezione di configurazione nella Guida utente del CD-ROM di installazione U.S. Robotics.

Accesso all'utilità di configurazione

Sul desktop, accanto all'orologio sulla barra delle applicazioni, viene ora visualizzata l'icona dell'utilità di configurazione. È possibile accedere all'utilità di configurazione seguendo due procedure distinte:

- Fare clic con il pulsante destro del mouse sull'icona, quindi selezionare **Open Utility** (Apri utilità).
- Fare clic con il pulsante sinistro del mouse sull'icona dell'utilità per aprire la schermata di connessione rapida. In questa schermata, è possibile selezionare una rete disponibile e inserire la chiave di rete, qualora applicabile. Fare clic su **Connect** (Collegati) per stabilire una connessione wireless. È possibile anche fare clic su **Advanced** (Avanzate) per accedere all'utilità di configurazione completa.



L'utilità di configurazione viene utilizzata per modificare o verificare le informazioni di configurazione relative a Wireless *MAXg* PCI Adapter. L'icona dell'utilità di configurazione assumerà un colore diverso a seconda dello stato della rete wireless: rosso indica che la rete è scollegata e verde indica che la qualità di connessione è ottimale.

Registrazione del prodotto

Oppure registrare il prodotto online all'indirizzo <http://www.usr.com/productreg>

Installare SOLO Wireless MAXg PCI Adapter

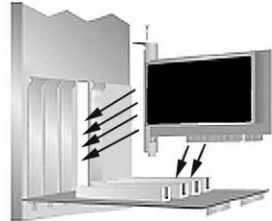
Fase uno: installare il driver e Wireless MAXg PCI Adapter

- A. Inserire il CD-ROM di installazione nell'unità CD-ROM. A questo punto si accederà all'interfaccia grafica utente (GUI) del CD di installazione. Quando richiesto, selezionare la lingua desiderata.



Nota: se il CD-ROM non si avvia automaticamente, fare clic su **Start, Esegui**, digitare **D:\setup** (se all'unità CD-ROM è stata assegnata una lettera diversa, digitare tale lettera invece di "D") e fare clic su **OK**.

- B. Selezionare il prodotto e fare clic su **Installation** (Installazione).
- C. Seguire le istruzioni visualizzate. Quando richiesto, spegnere il computer e rimuovere la copertura del cabinet.
- D. A computer spento, individuare uno slot PCI disponibile e inserire Wireless MAXg PCI Adapter. Gli slot PCI sono solitamente in plastica bianca, rivestiti in metallo e lunghi circa 9 cm.
- E. Ricollocare la copertura del cabinet. Accendere il computer.



Nota: è necessario collegare l'antenna dopo aver inserito Wireless MAXg PCI Adapter nello slot PCI. Esercitare una pressione decisa per alloggiare Wireless MAXg PCI Adapter in modo stabile. Se si incontrano problemi nell'inserimento di Wireless MAXg PCI Adapter, provare a inserirlo in uno slot PCI differente.



Nota: se viene visualizzata la schermata "Firma digitale non trovata" o "Test del logo Windows", fare clic su **Si** o **Continua**. U.S. Robotics ha svolto test approfonditi del driver con l'hardware supportato, verificando la compatibilità con Windows 2000, Me e XP. Poiché U.S. Robotics desidera che i propri clienti sfruttino appieno i vantaggi delle funzionalità della scheda di rete, i driver sono ora disponibili.

- F. Seguire le istruzioni visualizzate sullo schermo per continuare il processo di installazione.
- G. Fare clic su **Next** (Avanti) per avviare la procedura di configurazione wireless. Se richiesto, riavviare il computer.

Fase due: stabilire un collegamento a una rete wireless

A. Quando richiesto, selezionare **Connect to an established wireless router** (Collegamento a un router wireless prestabilito), quindi fare clic su **Next** (Avanti). È necessario attendere alcuni istanti durante la comunicazione tra Wireless MAXg PCI Adapter e il router.

B. Nella schermata "Connessione a router o access point esistente" viene visualizzato un elenco di reti wireless disponibili.



C. Selezionare la rete wireless appropriata e fare clic su **Next** (Avanti).



Nota: se il dispositivo non compare nell'elenco, è possibile inserire il nome della rete in **Network name** (Nome di rete). Se il dispositivo non viene visualizzato nell'elenco, è possibile che l'opzione Broadcast Network name (Trasmetti nome di rete) sia disattivata nell'access point o nel router wireless. È possibile anche fare clic su **Detect** (Rileva) e Wireless MAXg PCI Adapter eseguirà nuovamente la ricerca di dispositivi di rete wireless disponibili.

D. Verranno visualizzate le informazioni di configurazione per quella data rete. Se la rete specificata non risulta sicura, viene visualizzata la schermata "Installation Complete" (Installazione completata). Fare clic su **Finish** (Fine). Se si dispone di specifiche impostazioni di sicurezza abilitate sulla rete wireless a cui si desidera collegarsi, ad esempio WEP o WPA2, è necessario selezionare il tipo di sicurezza e fare clic su **Next** (Avanti). Inserire le informazioni di sicurezza appropriate nella schermata successiva e fare clic su **Next** (Avanti).

E. Fare clic su **Finish** (Fine). Quando richiesto, al termine della configurazione riavviare il computer.

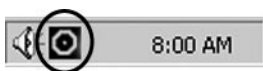
Congratulazioni! L'installazione del prodotto è terminata! Wireless MAXg PCI Adapter deve essere collegato alla rete wireless precedentemente selezionata.

Se si riscontrano difficoltà nella connessione a una rete wireless, fare riferimento alla sezione Risoluzione di problemi di questa guida o alla sezione di configurazione nella Guida utente del CD-ROM di installazione U.S. Robotics.

Accesso all'utilità di configurazione

Sul desktop, accanto all'orologio sulla barra delle applicazioni, viene ora visualizzata l'icona dell'utilità di configurazione. È possibile accedere all'utilità di configurazione seguendo due procedure distinte:

- Fare clic con il pulsante destro del mouse sull'icona, quindi selezionare **Open Utility** (Apri utilità).
- Fare clic con il pulsante sinistro del mouse sull'icona dell'utilità per aprire la schermata di connessione rapida. In questa schermata, è possibile selezionare una rete disponibile e inserire la chiave di rete, qualora applicabile. Fare clic su **Connect** (Collegati) per stabilire una connessione wireless. È possibile anche fare clic su **Advanced** (Avanzate) per accedere all'utilità di configurazione completa.



L'utilità di configurazione viene utilizzata per modificare o verificare le informazioni di configurazione relative a Wireless *MAXg* PCI Adapter. L'icona dell'utilità di configurazione assumerà un colore diverso a seconda dello stato della rete wireless: rosso indica che la rete è scollegata e verde indica che la qualità di connessione è ottimale.

Registrazione del prodotto

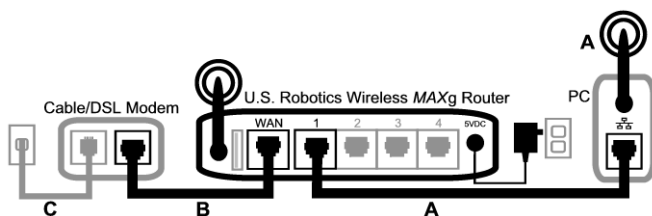
Oppure registrare il prodotto online all'indirizzo <http://www.usr.com/productreg>

Risoluzione di problemi

Impossibile accedere di nuovo ad Internet.

Quando il computer si collega a Internet, è necessario il funzionamento congiunto di una serie di dispositivi.

- Il computer si collega a Wireless *MAXg* Router tramite una connessione wireless o cablata.
- Wireless *MAXg* Router si collega al modem via cavo/DSL a banda larga tramite un cavo Ethernet.
- Il modem si collega al provider di servizi Internet (ISP) tramite rete telefonica o via cavo.



Il primo passo per risolvere il problema consiste nell'individuare la causa. Esistono numerosi punti in cui si può verificare un errore di connessione tra il computer e Internet.

In primo luogo, controllare gli indicatori luminosi dei diversi dispositivi. Se uno o più dispositivi indicano un problema, controllare e correggere gli eventuali guasti segnalati.

- Se il computer utilizza una connessione wireless al router, accertarsi che l'utilità wireless indichi che la connessione al router è stata stabilita correttamente.
Se il computer non riesce a comunicare con il router, non può accedere a Internet.
- Verificare se gli indicatori LED di Wireless *MAXg* Router relativi all'alimentazione, alla connessione wireless e a Internet sono illuminati.
Se il router è spento, la radio wireless non risulta funzionante o non è stata stabilita alcuna connessione a Internet (tramite modem DSL o via cavo), il computer non è in grado di accedere a Internet.
- Verificare se gli indicatori LED di stato e di alimentazione del modem DSL o via cavo indicano una connessione. Fare riferimento alla documentazione del modem per informazioni sugli indicatori di stato.
Se il modem è spento o non riesce a comunicare con il provider di servizi Internet, il router non sarà in grado di accedere a Internet.

A questo punto si consiglia di esaminare i diversi dispositivi per stabilire quale non è collegato in maniera corretta.

Fase 1: verificare che la connessione tra il computer e Wireless *MAXg* Router sia funzionante **Se si utilizza una connessione cablata:**

Nel caso in cui si utilizzi una connessione cablata tra il computer e Wireless *MAXg* Router, assicurarsi che il cavo Ethernet sia collegato alla porta LAN del computer e a una porta LAN del router e che gli indicatori LED corrispondenti siano accesi.

Se si utilizza una connessione wireless:

Nel caso in cui si utilizzi una connessione wireless a Wireless *MAXg* Router, verificare che nell'utilità wireless sia indicato che la connessione al router è corretta.

Se l'utilità wireless indica che la connessione wireless è corretta, è possibile che il computer sia stato collegato al router di persone vicine piuttosto che al proprio. È possibile utilizzare l'utilità wireless per controllare il nome di rete (SSID) del router a cui si è collegati. Nel caso in cui si sia collegati al router errato, è possibile utilizzare l'utilità per forzare il computer ad eseguire il collegamento al proprio router. Per ulteriori informazioni, fare riferimento alla documentazione dell'adattatore wireless.

Se non è presente una connessione a Wireless MAXg Router, è possibile adottare le soluzioni seguenti:

1. Assicurarsi che il computer sia sufficientemente vicino al router da ricevere un segnale e che non ci siano oggetti che possano interferire con il segnale, ad esempio un forno a microonde o una parete di cemento. Se il router trasmette il proprio nome di rete, è possibile utilizzare l'utilità wireless del computer per eseguire il rilevamento (questo processo è conosciuto come "site survey"). Se l'utilità non riesce a rilevare il router, potrebbe trattarsi di un problema di segnale.
2. Assicurarsi che l'utilità wireless stia utilizzando il nome di rete e le impostazioni di sicurezza corretti per il router. È necessario che le impostazioni come nome di rete, metodo di sicurezza (WPA, WEP, ecc.) e chiavi di sicurezza corrispondano. Se il router utilizza la crittografia WPA, ciascuna scheda o adattatore wireless deve supportare tale crittografia. Se si utilizza una scheda PC wireless, un adattatore PCI o USB che non supporta la crittografia WPA, non sarà possibile collegarsi a Wireless MAXg Router e sarà necessario utilizzare la crittografia WEP. Per informazioni sulla modifica delle impostazioni di sicurezza, fare riferimento alla sezione relativa alla configurazione nella presente Guida utente.
3. Se il filtro MAC è abilitato, verificare che il computer possa collegarsi al router. Tenere presente che il filtro MAC fa riferimento ad adattatori wireless specifici. Se si utilizza il filtro MAC e sono stati modificati gli adattatori wireless, è necessario aggiungere l'indirizzo MAC del nuovo adattatore wireless al router.

Si noti che è necessario accedere a Wireless MAXg Router per effettuare alcuni controlli specifici. Tale operazione verrà esaminata nella fase successiva.

Se nessuna delle soluzioni proposte funziona, è possibile provare con una connessione cablata tra il computer e il router, collegando un cavo Ethernet alla porta LAN del computer a alla porta LAN del router (accertarsi che i corrispondenti indicatori LED della porta LAN siano illuminati). Se la connessione cablata funziona, il problema quasi certamente risiede nella connessione wireless del computer al router. È necessario quindi ripetere le operazioni descritte nelle fasi precedenti.

Fase 2: verificare se Wireless MAXg Router risponde

Se si dispone di una connessione wireless o cablata a Wireless MAXg Router, aprire il browser Web all'indirizzo del router: **192.168.2.1** (se l'indirizzo IP della LAN del router è stato modificato, utilizzare l'indirizzo nuovo).

Se non viene visualizzata l'interfaccia Web di Wireless MAXg Router, è possibile che il computer debba nuovamente essere collegato al router.

Chiudere e stabilire una nuova connessione di rete del computer

Utenti Windows XP, 2000 e NT:

Premere **Start** e selezionare **Esegui**.

Digitare **cmd** e premere INVIO.

Quindi digitare **ipconfig /renew** e premere INVIO.

Digitare **exit** e premere INVIO.

Per utenti Windows Me, 98 e 95:

Premere **Start** e selezionare **Esegui**.

Digitare **winipcfg** e premere INVIO.

Fare clic su **Release** (Rilascia).

Fare clic su **Renew** (Rinnova).

Chiudere l'applicazione.

Il computer acquisisce un indirizzo IP (ad esempio 192.168.2.5) dal router.

Tentare di accedere all'indirizzo Web del router **http://192.168.2.1**

Se l'interfaccia Web di Wireless MAXg Router non viene visualizzata, non è possibile riavviare il router.

1. Utilizzare uno strumento sottile, ad esempio una graffetta, per premere il pulsante RESET (Ripristina) sul retro del router. Tenere premuto per 1 o 2 secondi per ripristinare il router. Se si preme tale pulsante per più di cinque secondi, al router vengono riassegnate le impostazioni predefinite.
2. Attendere circa 30 secondi.
3. Chiudere e stabilire una nuova connessione di rete del computer (per i dettagli, vedere le fasi precedenti).
4. Tentare di accedere all'indirizzo Web del router <http://192.168.2.1>

Se non è ancora possibile accedere a Wireless MAXg Router, potrebbe essere necessario ripristinare le impostazioni predefinite del router. Tenere presente che tutte le impostazioni personalizzate del router verranno perse e che sarà necessario reimpostarle nuovamente come se si procedesse all'installazione per la prima volta. Se è stato eseguito un backup delle impostazioni, sarà possibile ripristinarle.

1. Utilizzare uno strumento sottile, ad esempio una graffetta, per premere il pulsante RESET (Ripristina) sul retro del router per almeno cinque secondi.
2. Attendere circa 30 secondi.
3. Tentare di accedere all'indirizzo Web del router <http://192.168.2.1>

Se l'interfaccia Web di Wireless MAXg Router ancora non viene visualizzata, è possibile che il problema risieda nel router. Contattare l'assistenza tecnica di U.S. Robotics.

Se l'interfaccia Web di Wireless MAXg Router viene visualizzata, il problema potrebbe essere dovuto alla connessione al modem DSL o via cavo.

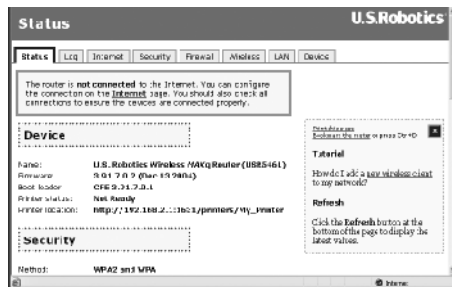
Fase 3: verificare che Wireless MAXg Router si colleghi al modem DSL o via cavo.

Una volta ottenuto l'accesso all'interfaccia Web di Wireless MAXg Router, andare alla pagina relativa allo Stato.

Nella parte superiore della pagina, dovrebbe essere indicato se il router è collegato a Internet. Schermata di esempio di un router collegato a Internet:



Schermata di esempio di un router non collegato a Internet:



Per avere conferma di tale collegamento, controllare la sezione WAN della pagina relativa allo Stato per vedere se il router dispone di un indirizzo IP WAN (ad esempio 235.42.181.5). Tale indirizzo indica se il router è collegato al modem DSL o via cavo.

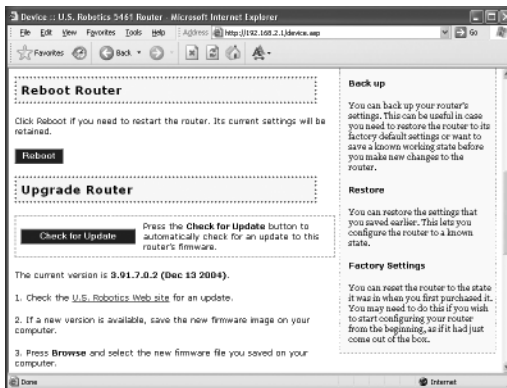
Se tale indirizzo non compare, selezionare la pagina Internet del router e utilizzarla per configurare la connessione. Se si dispone di un modem DSL, potrebbe essere richiesta l'immissione di informazioni di accesso fornite dall'ISP.

Se Wireless MAXg Router non dispone ancora di un indirizzo IP WAN, è probabile che il problema sia da imputare al modem DSL o via cavo oppure all'ISP.

Fase 4: verificare se il modem DSL o via cavo è collegato all'ISP.

Se il computer dispone di una connessione a Wireless MAXg Router e la connessione Internet del router è configurata correttamente, ma il router non è ancora in grado di collegarsi a Internet, è possibile che il modem DSL o via cavo abbia perso la connessione o che non funzioni correttamente oppure che ci sia un problema con l'ISP.

1. Assicurarsi che un cavo Ethernet sia collegato alla porta WAN del router e alla porta Ethernet del modem DSL o via cavo e che gli indicatori LED corrispondenti siano illuminati.
2. Assicurarsi che il modem DSL o via cavo sia collegato alla presa a muro. Un modem via cavo utilizza un cavo coassiale mentre un modem DSL utilizza un cavo RJ-11.
3. Riavviare il modem DSL o via cavo. È possibile che sia presente un pulsante di ripristino o un interruttore di alimentazione sul modem oppure è necessario scollegare e ricollegare l'adattatore di alimentazione del modem. Consultare la documentazione del modem.
4. Una volta che il modem DSL o via cavo è stato riavviato e collegato all'ISP, fare clic sul pulsante Reboot (Riavvia) nella pagina Device (Dispositivo) relativa al router.



5. Una volta riavviato il router, fare clic su **Continue** (Continua) per tornare alla pagina Status.

Se Wireless MAXg Router indica che è stato stabilito il collegamento a Internet e dispone di un indirizzo IP WAN, tentare di accedere a Internet. Se tale accesso ancora non è possibile, tornare nuovamente all'inizio di questo tutorial per stabilire il nuovo punto di errore (è possibile che la connessione wireless debba essere ristabilita).

Se Wireless MAXg Router ancora non dispone di un indirizzo IP WAN, il problema potrebbe essere dovuto al modem DSL o via cavo oppure all'ISP. Contattare l'assistenza clienti dell'ISP.

Il computer non riconosce Wireless MAXg PCI Adapter.

Soluzione possibile

- Wireless MAXg PCI Adapter potrebbe non essere inserito completamente nello slot PCI. È inoltre possibile provare a installare Wireless MAXg PCI Adapter in uno slot PCI differente.
- Lo slot PCI potrebbe non essere configurato correttamente. Per configurare lo slot PCI, contattare il produttore del computer.

Impossibile comunicare con un access point o un router wireless.

Soluzione possibile

Assicurarsi che ogni Wireless MAXg PCI Adapter che si desidera collegare alla rete wireless sia impostato sulla modalità Infrastructure (Infrastruttura) nell'utilità di configurazione. Se i Wireless MAXg PCI Adapter non sono impostati sulla modalità Infrastructure (Infrastruttura), non saranno in grado di comunicare con un access point o un router wireless.

Soluzione possibile

Determinare l'indirizzo MAC dell'access point o router wireless desiderato. Utilizzando l'utilità di configurazione U.S. Robotics, controllare l'indirizzo MAC e verificare che il collegamento all'access point o al router wireless sia corretto.

Soluzione possibile

Assicurarsi che l'utilità di configurazione sia installata per Wireless MAXg PCI Adapter e che tale utilità individui Wireless MAXg PCI Adapter.

Soluzione possibile

Assicurarsi di utilizzare la modalità di autenticazione e la chiave di crittografia corrette. Se sono state modificate le impostazioni nella configurazione dell'access point o del router wireless, è necessario modificarle anche per tutti i Wireless MAXg PCI Adapter presenti nella rete. Le impostazioni di Wireless MAXg PCI Adapter devono corrispondere alle nuove impostazioni dell'access point o del router wireless. Se si continuano a riscontrare problemi, impostare tutti gli access point o router wireless e gli adattatori di rete wireless sui valori predefiniti e riprovare.

È stato accidentalmente premuto il pulsante Cancel (Annulla) durante la procedura di installazione del software di Wireless MAXg PCI Adapter.

Soluzione possibile

Rimuovere e reinserire il CD-ROM di installazione nell'unità CD-ROM. Seguire le istruzioni di questa guida per installare il software.

L'interfaccia U.S Robotics non si è avviata una volta inserito il CD-ROM di installazione.

Soluzione possibile

Alcuni programmi possono disabilitare la funzione di esecuzione automatica di Windows. Chiudere tutte le applicazioni aperte e inserire di nuovo il CD-ROM di installazione. Se l'interfaccia del CD-ROM di installazione non compare automaticamente, fare clic su Avvio/Start di Windows e selezionare Esegui. Nella finestra di dialogo Esegui, digitare D:\setup.exe. Se l'unità CD-ROM utilizza una lettera diversa, digitare tale lettera invece di "D".

Wireless MAXg PCI Adapter è stato inserito prima del CD-ROM di installazione.

Soluzione possibile

Se Wireless MAXg PCI Adapter è stato inserito prima del CD-ROM di installazione, annullare la procedura di installazione in corso. Inserire il CD-ROM di installazione, selezionare la lingua, fare clic su **Installation** (Installazione), quindi seguire le istruzioni visualizzate sullo schermo.

Per ulteriori informazioni sulla risoluzione di problemi o sulle opzioni di configurazione wireless avanzata, consultare la Guida utente nel CD-ROM di installazione o visitare il sito www.usr.com/support

Assistenza aggiuntiva



Nota: il numero di modello è **5417**. Il numero di serie è indicato sull'etichetta di Wireless *MAXg* PCI Adapter e sul lato della sua confezione. Annotare il numero di serie nello spazio sottostante. Il numero di serie è necessario per ottenere l'assistenza del supporto tecnico.

Numero modello	Numero di serie
USR5417	

1. Consultare la Guida utente nel CD-ROM di installazione.
Per ulteriori informazioni sulla risoluzione di problemi e sulla configurazione, consultare la Guida utente nel CD-ROM di installazione.
2. Consultare la sezione Assistenza del sito Web di U.S Robotics all'indirizzo www.usr.com.
La maggior parte dei problemi riscontrati dagli utenti sono trattati nelle pagine del sito Web che riportano le domande frequenti (FAQ) e la risoluzione dei problemi per un dato prodotto.
3. Inviare eventuali domande per assistenza tecnica utilizzando il modulo online all'indirizzo <http://www.usr.com/emailsupport>
4. Rivolgersi al reparto di assistenza tecnica U.S. Robotics.

Paese	Telefono	Online	Orario
Austria	07 110 900 116	http://www.usr.com/emailsupport/de	9:00 - 17:00, lun-ven
Belgio (area fiamminga)	+32 (0)70 233 545	http://www.usr.com/emailsupport/ea	9:00 - 17:00, lun-ven
Belgio (Francia)	+32 (0)70 233 546	http://www.usr.com/emailsupport/ea	9:00 - 17:00, lun-ven
Danimarca	+45 7010 4030	http://www.usr.com/emailsupport/uk	9:00 - 17:00, lun-ven
Finlandia	+358 98 171 0015	http://www.usr.com/emailsupport/ea	9:00 - 17:00, lun-ven
Francia	082 507 0693	http://www.usr.com/emailsupport/fr	9:00 - 17:00, lun-ven
Germania	01805671548	http://www.usr.com/emailsupport/de	9:00 - 17:00, lun-ven
Ungheria	01805671548	http://www.usr.com/emailsupport/hu	9:00 - 17:00, lun-ven
Irlanda	+44 870 844 4546	http://www.usr.com/emailsupport/uk	9:00 - 17:00, lun-ven
Italia	848 80 9903	http://www.usr.com/emailsupport/it	9:00 - 17:00, lun-ven
Lussemburgo	+352 342 080 8318	http://www.usr.com/emailsupport/bn	9:00 - 17:00, lun-ven
Medio Oriente e Africa	+44 870 844 4546	http://www.usr.com/emailsupport/me	9:00 - 17:00, lun-ven
Paesi Bassi	0900 20 25 857	http://www.usr.com/emailsupport/ea	9:00 - 17:00, lun-ven
Norvegia	+47 23 50 0097	http://www.usr.com/emailsupport/ea	9:00 - 17:00, lun-ven
Polonia		http://www.usr.com/emailsupport/pl	8:00 - 18:00, lun-ven
Portogallo	+351 (0)21 415 4034	http://www.usr.com/emailsupport/pt	9:00 - 17:00, lun-ven
Spagna	902 117 964	http://www.usr.com/emailsupport/es	9:00 - 17:00, lun-ven
Svezia	+46 (0) 77 128 1020	http://www.usr.com/emailsupport/ea	9:00 - 17:00, lun-ven
Svizzera	+0848 840 200	http://www.usr.com/emailsupport/de	9:00 - 17:00, lun-ven
Regno Unito	0870 844 4546	http://www.usr.com/emailsupport/uk	9:00 - 17:00, lun-ven

Per informazioni aggiornate su come contattare l'assistenza tecnica, visitare il sito Web:
<http://www.usr.com/support>

Per ottenere informazioni su conformità e garanzia, consultare la guida utente sul CD-ROM di installazione.

Instalación del Wireless *MAXg* PCI Adapter de U.S. Robotics

Contenido de la caja:

USR5417 Wireless <i>MAXg</i> PCI Adapter	Antena extraíble
Guía breve de instalación	CD de instalación que incluye la guía del usuario



Nota: Es preciso tener privilegios de administrador para instalar este producto.

Preparativos para la instalación

Durante la instalación, puede que necesite el CD de su sistema operativo Windows. Asegúrese de que lo tiene a mano.

Encontrará la información más actualizada en <http://www.usr.com/support>. Además, la guía del usuario del CD de instalación de U.S. Robotics contiene información detallada.

Compruebe la letra correspondiente a la unidad de CD-ROM antes de proceder a la instalación del producto nuevo, o de lo contrario no podrá instalar el software.

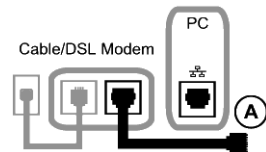


Si solo va instalar el Wireless *MAXg* PCI Adapter, diríjase a la sección Instalación del Wireless *MAXg* PCI Adapter únicamente.

Instalación del Wireless *MAXg* PCI Adapter y el Wireless *MAXg* Router

Paso 1: Conexión del Wireless *MAXg* Router

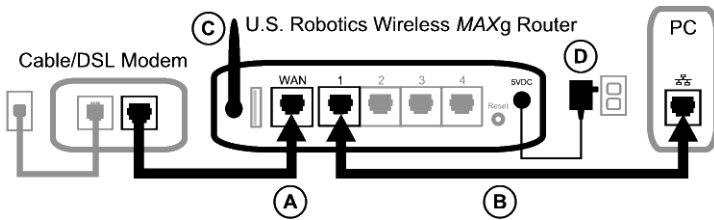
- A. Apague el PC y el módem de cable o DSL. Desconecte del equipo el cable Ethernet del módem y conéctelo al puerto WAN del Wireless *MAXg* Router.



- B. Conecte el cable Ethernet incluido a la tarjeta de interfaz de red del ordenador y a uno de los puertos LAN del Wireless *MAXg* Router.
C. Conecte la antena al Wireless *MAXg* Router.
D. Conecte el adaptador de corriente al Wireless *MAXg* Router y a una toma de corriente estándar. Encienda el ordenador.
E. Encienda el módem de cable o DSL.

Nota para los usuarios residentes en el Reino Unido: Asegúrese de conectar el cable de

alimentación adecuado al adaptador de corriente.



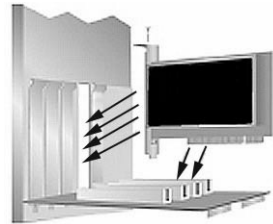
Note: El proceso de conexión del Wireless MAXg Router ha finalizado. A continuación, deberá instalar el Wireless MAXg PCI Adapter.

Paso 2: Instalación del Wireless MAXg PCI Adapter

- A. Inserte el CD de instalación en la unidad de CD-ROM del ordenador en el que desea instalar la tarjeta de PC. La interfaz gráfica de usuario (GUI) del CD de instalación aparecerá en pantalla. Si se le pide que seleccione idioma, elija el que prefiera.

Note: Si el CD no se inicia automáticamente, haga clic en **Inicio, Ejecutar** y escriba **D:\setup**. Si su unidad de CD-ROM tiene asignada una letra diferente, tecléela en lugar de la "D". Por último, haga clic en **Aceptar**.

- B. Seleccione el producto y, a continuación, haga clic en **Installation** (Instalación).
- C. Siga las instrucciones que aparecen en pantalla. Cuando se indique, apague el ordenador y quítele la tapa.
- D. Una vez apagado el ordenador, localice una ranura PCI libre e inserte el Wireless MAXg PCI Adapter. Las ranuras PCI suelen ser de plástico blanco con un borde de metal y de unos 9 cm de largo.
- E. Vuelva a poner la tapa del ordenador. Encienda el ordenador.



Note: Tras insertar el Wireless MAXg PCI Adapter en la ranura PCI, deberá conectar la antena. Inserte el Wireless MAXg PCI Adapter en la ranura presionando con firmeza. Si no consigue insertar el Wireless MAXg PCI Adapter, pruebe en otra ranura PCI.

Note: Puede que aparezca la pantalla Digital Signature Not Found (No se encontró la firma digital) o un aviso de que el dispositivo no ha superado la prueba del logotipo de Windows. Haga clic en el botón **Yes** (Sí) o en **Continue Anyway** (Continuar de todas formas). U.S. Robotics ha probado exhaustivamente este controlador junto con los equipos con los que es compatible para demostrar su adecuación a Windows 2000, Me y XP. Para que los usuarios disfruten de todas las funciones de la tarjeta de red, hemos puesto estos controladores a su disposición.

- F. Siga las instrucciones en pantalla para proseguir con la instalación.

- G. Haga clic en **Next** (Siguiente) para iniciar la configuración inalámbrica. Reinicie el ordenador cuando se solicite.

Paso 3: Configuración de una red inalámbrica

- A. Cuando se le indique, seleccione **Configure a new U.S. Robotics Wireless MAXg Router** (Configurar un nuevo Wireless MAXg Router) y haga clic en **Next** (Siguiente). Tendrá que aguardar a que el PCI Adapter establezca la comunicación con el router.



- B. Seleccione su proveedor de acceso a Internet (ISP), si se le solicita, y haga clic en **Next** (Siguiente). Según el tipo de conexión a Internet que utilice, puede ser necesario introducir información adicional.
- C. Complimente los campos **Network name** (Nombre de red) y **Pass phrase** (Clave de red) para el cifrado inalámbrico y, a continuación, haga clic en **Next** (Siguiente). Tendrá que aguardar unos instantes mientras el router y el PCI Adapter se configuran.



Nota: Se recomienda activar WPA para que la red inalámbrica sea segura. Asegúrese de asignar la misma clave a todos sus dispositivos inalámbricos para garantizar futuras conexiones. Si necesita más información al respecto o sobre otros parámetros inalámbricos adicionales, consulte la guía del usuario del CD de instalación de U.S. Robotics.

- D. Cuando se indique, complimente los campos **User name** (Nombre de usuario) y **Password** (Contraseña) para iniciar el router. A continuación, haga clic en **Next** (Siguiente). Espere mientras se lleva a cabo el proceso de configuración.
- E. A continuación se mostrará una pantalla que recoge los datos de configuración de su Wireless MAXg Router. Los datos de configuración se guardarán como un archivo de texto en el escritorio de su ordenador, desde donde podrá imprimirlos si tiene conectada una impresora. A continuación, haga clic en **Finish** (Finalizar). Tras este paso, el Wireless MAXg Router y el PCI Adapter quedarán configurados y listos para su uso.

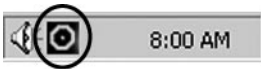
¡Enhorabuena! El producto ya está instalado. El Wireless *MAXg* PCI Adapter se conectará a la red que ha configurado.

Si no consigue establecer la conexión, consulte la sección Solución de problemas de esta guía o la sección Configuración de la guía del usuario del CD de instalación de U.S. Robotics para obtener más información.

Inicio de la utilidad de configuración.

En la barra de herramientas, junto al reloj, aparecerá ahora el icono de la utilidad de configuración. Puede abrir este programa de dos formas:

- Haga clic en el icono con el botón derecho y, a continuación, con el botón izquierdo en **Open Utility** (Abrir utilidad).
- Haga clic con el botón izquierdo en el icono para que se abra la pantalla de conexión rápida. En esta pantalla, podrá seleccionar una de las redes disponibles e indicar la clave de red, en caso de que sea necesaria. Haga clic en **Connect** (Conectar) para establecer una conexión inalámbrica. También puede hacer clic en **Advanced** (Avanzada) para que se muestren todos los parámetros de la utilidad de configuración.



La utilidad de configuración es necesaria para cambiar o verificar la configuración de su Wireless *MAXg* PCI Adapter. Dependiendo del estado de su red inalámbrica, el icono de la utilidad de configuración adoptará un color u otro: el rojo indica que no hay conexión con la red y el verde que la conexión es óptima.

Registre su producto

También puede registrar su producto en línea en <http://www.usr.com/productreg>

Instalación del Wireless *MAXg* PCI Adapter únicamente

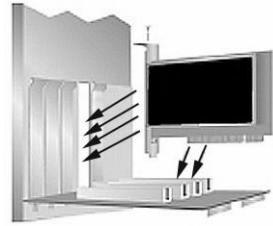
Paso 1: Instalación del Wireless *MAXg* PCI Adapter

- A. Introduzca el CD de instalación en la unidad de CD-ROM. La interfaz gráfica de usuario (GUI) del CD de instalación aparecerá en pantalla. Si se le pide que seleccione idioma, elija el que prefiera.



Nota: Si el CD no se inicia automáticamente, haga clic en **Inicio, Ejecutar** y escriba **D:\setup**. Si su unidad de CD-ROM tiene asignada una letra diferente, tecléela en lugar de la “D”. Por último, haga clic en **Aceptar**.

- B. Seleccione el producto y, a continuación, haga clic en **Installation** (Instalación).
- C. Siga las instrucciones que aparecen en pantalla. Cuando se indique, apague el ordenador y quítele la tapa.
- D. Una vez apagado el ordenador, localice una ranura PCI libre e inserte el Wireless *MAXg* PCI Adapter. Las ranuras PCI suelen ser de plástico blanco con un borde de metal y de unos 9 cm de largo.



- E. Vuelva a poner la tapa del ordenador. Encienda el ordenador.



Nota: Tras insertar el Wireless *MAXg* PCI Adapter en la ranura PCI, deberá conectar la antena. Inserte el Wireless *MAXg* PCI Adapter en la ranura presionando con firmeza. Si no consigue insertar el Wireless *MAXg* PCI Adapter, pruebe en otra ranura PCI.



Nota: Puede que aparezca la pantalla Digital Signature Not Found (No se encontró la firma digital) o un aviso de que el dispositivo no ha superado la prueba del logotipo de Windows. Haga clic en **Yes (Sí)** o en **Continue Anyway** (Continuar de todas formas). U.S. Robotics ha probado exhaustivamente este controlador junto con los equipos con los que es compatible para demostrar su adecuación a Windows 2000, Me y XP. Para que los usuarios disfruten de todas las funciones de la tarjeta de red, hemos puesto estos controladores a su disposición.

- F. Siga las instrucciones en pantalla para proseguir con la instalación.
- G. Haga clic en **Next** (Siguiente) para iniciar la configuración inalámbrica. Reinicie el ordenador cuando se solicite.

Paso 2: Conexión a una red inalámbrica

A. Cuando se indique, elija la opción **Connect to an established wireless router** (Conectarse a un router inalámbrico existente) y haga clic en **Next** (Siguiente). Tendrá que aguardar a que el Wireless *MAXg* PCI Adapter establezca la comunicación con el router.

B. Verá una lista de las redes inalámbricas disponibles en la pantalla Conexión con un router o un punto de acceso disponible.



C. Seleccione la red apropiada y haga clic en **Next** (Siguiente).



Nota: Si el dispositivo no aparece en la lista, puede indicar el nombre de la red en el campo **Network name (SSID)** (Nombre de red). La ausencia puede deberse a que la opción Broadcast Network name (SSID) (Emitir nombre de red) esté desactivada en el router o en el punto de acceso inalámbrico. Otra opción es hacer clic en **Detect** (Detectar) para que el Wireless *MAXg* PCI Adapter realice una búsqueda de los dispositivos inalámbricos disponibles en la zona.

D. A continuación, se mostrará la información de configuración de la red. Si la red seleccionada no es segura, aparecerá la pantalla Installation Complete (Instalación terminada). Haga clic en **Final** (Finalizar). Si la red inalámbrica a la que se está conectando tiene activada una configuración de seguridad específica, como WEP o WPA2, tendrá que indicar el tipo concreto y hacer clic en **Next** (Siguiente). Indique los datos de seguridad necesarios y haga clic en **Next** (Siguiente).

E. Haga clic en **Final** (Finalizar). Una vez terminada la configuración, reinicie el ordenador cuando se solicite.

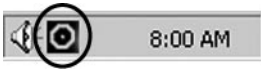
¡Enhorabuena! Ha concluido la instalación. El Wireless *MAXg* PCI Adapter se conectará a la red que ha configurado.

Si no consigue establecer la conexión, consulte la sección Solución de problemas de esta guía o la sección Configuración de la guía del usuario del CD de instalación de U.S. Robotics para obtener más información.

Inicio de la utilidad de configuración

En la barra de herramientas, junto al reloj, aparecerá ahora el icono de la utilidad de configuración. Puede abrir este programa de dos formas:

- Haga clic en el icono con el botón derecho y, a continuación, con el botón izquierdo en **Open Utility** (Abrir utilidad).
- Haga clic con el botón izquierdo en el icono para que se abra la pantalla de conexión rápida. En esta pantalla, podrá seleccionar una de las redes disponibles e indicar la clave de red, en caso de que sea necesaria. Haga clic en **Connect** (Conectar) para establecer una conexión inalámbrica. También puede hacer clic en **Advanced** (Avanzada) para que se muestren todos los parámetros de la utilidad de configuración.



La utilidad de configuración es necesaria para cambiar o verificar la configuración de su Wireless MAXg PCI Adapter. Dependiendo del estado de su red inalámbrica, el icono de la utilidad de configuración adoptará un color u otro: el rojo indica que no hay conexión con la red y el verde que la conexión es óptima.

Registre su producto

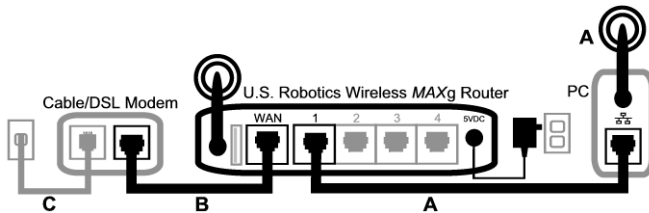
También puede registrar su producto en línea en <http://www.usr.com/productreg>

Solución de problemas

Ya no puedo acceder a Internet.

Para establecer la conexión del equipo con Internet es necesario que varios dispositivos operen conjuntamente.

- Su equipo se conecta al Wireless *MAXg* Router a través de una conexión inalámbrica o de cable.
- Su Wireless *MAXg* Router se conecta al módem de banda ancha por cable o DSL a través del cable Ethernet.
- Su módem de cable o DSL se conecta a su proveedor de acceso a Internet (ISP) a través de la red de cable o telefónica.



Antes de nada hay que averiguar cuál es la raíz del problema, ya que hay varios puntos posibles en los que la conexión del equipo con Internet puede fallar.

En primer lugar, échele un vistazo a los pilotos de los distintos dispositivos. Si alguno de ellos indica un fallo, intente solucionar el problema del dispositivo en cuestión antes de proseguir.

- Compruebe la calidad de la conexión inalámbrica entre el equipo y el router.
Si el ordenador no puede comunicarse con el router, no podrá acceder a Internet.
- Mire si están encendidos los LED del *MAXg* Router correspondientes a la alimentación, la conexión inalámbrica e Internet.
Si el router está apagado, desactivado o sin conexión a Internet (ya sea a través del módem de cable o DSL), su equipo tampoco podrá acceder a la Red.
- Según los LED de alimentación y de estado de su módem de cable o DSL, ¿hay conexión?
Consulte las instrucciones del módem para obtener información sobre los indicadores de estado.
Si el módem está apagado o no puede comunicarse con su ISP, no será posible acceder a Internet.

Ahora vamos a reparar los distintos dispositivos y determinar cuál es el que no logra conectarse correctamente.

Paso 1: ¿Se puede conectar su equipo a su Wireless *MAXg* Router?

Si conecta mediante cable:

Si el equipo se conecta al Wireless *MAXg* Router mediante cable, asegúrese de que un extremo del cable Ethernet esté conectado a un puerto LAN del equipo y el otro a un puerto LAN del router. Asimismo, compruebe que los pilotos correspondientes están encendidos.

Si conecta sin cables:

Si la conexión con el Wireless *MAXg* Router es inalámbrica, compruebe si el programa de conexión inalámbrica detecta una conexión al router adecuada.

Si el programa indicase que se puede establecer la conexión, es probable que el equipo se haya conectado a un router que esté en las proximidades. Compruebe cómo se llama la red del router al que se ha conectado verificando el SSID. Si está conectado a un router distinto del suyo, utilice el programa para que su equipo se conecte a su router. Consulte la documentación de su adaptador inalámbrico.

Si no consigue establecer una conexión con su Wireless *MAXg* Router, pruebe alguna de las siguientes soluciones:

- 1 Compruebe que su equipo está lo suficientemente cerca del router como para captar la señal. Procure que ningún obstáculo (como un microondas o una pared de hormigón) interfiera con esta. Si su router emite su nombre de red, podrá usar el programa para buscarlo. Este "estudio" sirve para detectar el router. Si no lo encontrase, es que hay un problema con la señal.
2. Verifique que el programa de conexión inalámbrica está utilizando el nombre de red correcto y los parámetros de seguridad adecuados para su router. Compruebe que coinciden el nombre de red, el método de seguridad (WPA, WEP, etc.) y las claves de seguridad. Si el router utiliza el cifrado WPA, todas las tarjetas y adaptadores inalámbricos deberán ser compatibles con este tipo de cifrado. Si la tarjeta de PC o el adaptador inalámbrico (ya sea de tipo PCI o USB) no fuesen compatibles con el cifrado WPA, no podrá conectarse al Wireless *MAXg* Router y deberá optar por el cifrado WEP en su lugar. Consulte el apartado correspondiente a la configuración en esta Guía del usuario para modificar la configuración de seguridad.
3. Si activó el filtrado MAC, ¿está autorizado este equipo a conectarse al router? Tenga en cuenta que el filtrado MAC se aplica a adaptadores inalámbricos concretos. Si usa filtrado MAC y cambia los adaptadores inalámbricos, tendrá que informar al router de la dirección MAC de los nuevos adaptadores.

Como ya habrá observado, para realizar algunas de estas comprobaciones es preciso acceder al Wireless *MAXg* Router, aspecto que trataremos en el siguiente paso.

Si ninguna de estas soluciones surtiera efecto, pruebe a conectar un puerto LAN del equipo con un puerto LAN del router mediante un cable Ethernet. Asegúrese de que los pilotos de los puertos LAN están encendidos. Si la conexión por cable funcionase, el problema radicaría, casi con toda seguridad, en la conexión inalámbrica del equipo con el router. Si es así, deberá volver a intentar los pasos anteriores.

Paso 2: ¿Responde el Wireless *MAXg* Router?

Si dispone de una conexión inalámbrica o por cable con su Wireless *MAXg* Router, teclee la dirección del router: **192.168.2.1**, en su navegador Web. Si modificó la dirección IP del router en la LAN, tendrá que usar esa nueva dirección.

Si no apareciese la interfaz Web del Wireless *MAXg* Router, puede que su equipo necesite restablecer la conexión con el router:

Libere y renueve la conexión a la red del equipo

Si es usuario de Windows XP, 2000 o NT:

Vaya a **Inicio** y seleccione **Ejecutar**.

Escriba **cmd** y pulse Intro.

A continuación, escriba **ipconfig /renew** y vuelva a pulsar Intro.

Escriba **exit** y pulse Intro.

Si es usuario de Windows Me, 98 y 95:

Vaya a **Inicio** y seleccione **Ejecutar**.

Escriba **winipcfg** y pulse Intro.

Haga clic en **Liberar**.

Haga clic en **Renovar**.

Cierre la aplicación.

Su equipo debería obtener una dirección IP (como, por ejemplo, 192.168.2.5) del router.

Intente de nuevo acceder a la dirección Web **http://192.168.2.1**.

Si la interfaz Web del Wireless MAXg Router no apareciera, puede que tenga que reiniciar el router.

1. Coja un objeto fino, como una aguja, y presione brevemente el botón RESET (Reinicio) que hay en la parte trasera del router. Basta mantenerlo pulsado un par de segundos para que se reinicie. Si presiona el botón RESET (Reinicio) durante más de cinco segundos, se restablecerá la configuración de fábrica.
2. Espere unos 30 segundos.
3. Libere y renueve la conexión a la red del equipo (vea el apartado anterior para más información).
4. Vuelva a intentar acceder a la dirección Web <http://192.168.2.1>.

Si sigue sin poder acceder al Wireless MAXg Router, puede que necesite restablecer la configuración de fábrica del router. Tenga en cuenta que perderá su configuración, por lo que tendrá que volver a establecerla como si instalase el router por primera vez. También puede crear una copia de seguridad de la configuración para restablecerla.

1. Utilice un objeto puntiagudo, como un alfiler, para presionar durante al menos cinco segundos el botón RESET (Reinicio) que hay en la parte trasera del router.
2. Espere unos 30 segundos.
3. Vuelva a intentar acceder a la dirección Web <http://192.168.2.1>.

Si no se abre la interfaz Web del Wireless MAXg Router puede que se deba a un error del router. Llame al servicio de asistencia al cliente de U.S. Robotics.

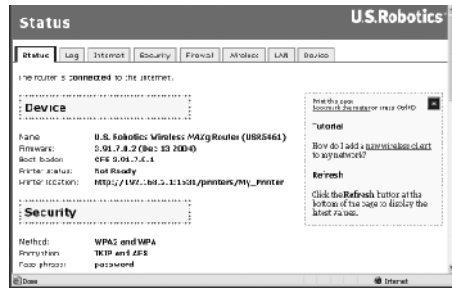
Si se abre la interfaz Web del Wireless MAXg Router, puede que el problema lo cause la conexión a su módem de cable o DSL.

Paso 3: ¿Se conecta el Wireless MAXg Router al módem de cable o DSL?

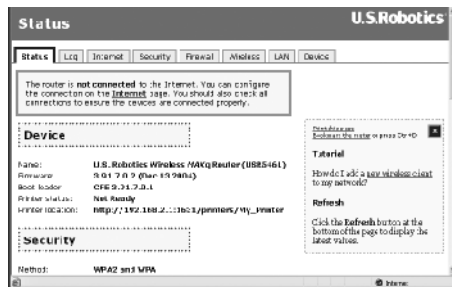
Una vez en la interfaz Web del Wireless MAXg Router, diríjase a la página Status (Estado).

En la parte superior de esta se indica si el router está conectado a Internet.

Router conectado a Internet:



Router no conectado a Internet:



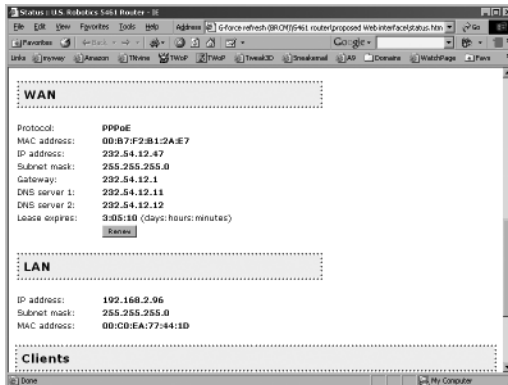
Si desea comprobarlo, consulte el apartado WAN de la página Status (Estado) para ver si el router cuenta con una dirección IP de la WAN (como, por ejemplo, 235.42.181.5). Esta dirección IP indica si el router está o no conectado al módem de cable o DSL.

Si el aparato carece de dirección IP de la WAN, seleccione la página Internet del router y úsela para configurar la conexión del router a Internet. (Si dispone de un módem DSL, quizás tenga que introducir los datos de conexión que le proporcionó su proveedor de servicios de Internet.) Si el Wireless *MAXg* Router sigue sin conseguir una dirección IP de la WAN, es probable que haya un problema con su ISP o con el módem de cable o DSL.

Paso 4: ¿Se conecta el módem de cable o DSL a su proveedor?

Si su equipo está conectado al Wireless *MAXg* Router y la conexión a Internet está correctamente configurada en el router, pero aun así este último no puede conectarse a la red, es posible que el módem de cable o DSL haya perdido la conexión, que no funcione bien o que haya un problema con el proveedor.

1. Compruebe que el cable Ethernet está conectado al puerto WAN del router y al puerto Ethernet del módem de cable o DSL. Asimismo, compruebe que los respectivos pilotos se iluminan.
2. Compruebe que el módem de cable o DSL está correctamente conectado al cajetín de conexión telefónica. (Los módems de cable utilizan cables coaxiales, y el módem DSL recurre a cables RJ-11.)
3. Reinicie el módem de cable o DSL. Para ello, accione el interruptor de corriente o el de reinicio del módem. Si el módem no tiene dichos botones, desenchufe y vuelva a enchufar el adaptador de corriente del módem, según indiquen las instrucciones del aparato.
4. Después de reiniciar el módem de cable o DSL y de que este se conecte de nuevo con su proveedor, haga clic en el botón Device (Dispositivo) en la página Reboot (Reiniciar).



5. Tras reiniciar el router, haga clic en **Continue** (Continuar) para volver a la página Status (Estado).

Si el Wireless *MAXg* Router le indica que se ha conectado y que ya tiene la dirección IP de la WAN, pruebe a acceder a Internet. Si continúa sin poder acceder, siga desde el principio el procedimiento descrito en esta guía para averiguar dónde está el error. Es posible que sea necesario restablecer la conexión inalámbrica.

Si el Wireless *MAXg* Router siguiera sin disponer de dirección IP de la WAN, el problema puede deberse al módem de cable o DSL, o bien a su proveedor. Sírvese dirigirse al departamento de

asistencia al cliente de su proveedor de acceso a Internet.

Mi ordenador no reconoce el Wireless MAXg PCI Adapter.

Solución posible:

- Puede que el Wireless MAXg PCI Adapter no esté insertado del todo en la ranura. Pruebe a introducirlo nuevamente. También puede insertar el Wireless MAXg PCI Adapter en una ranura diferente.
- Puede que la ranura PCI no esté configurada correctamente. Si es así, contacte con el fabricante de su ordenador.

No logro comunicarme con el punto de acceso o router inalámbrico.

Solución posible:

Asegúrese de que cada Wireless MAXg PCI Adapter que quiera conectar a la red inalámbrica está en modo Infrastructure (Infraestructura) en la utilidad de configuración. Si sus Wireless MAXg PCI Adapter no están en este modo, no podrán comunicarse con el punto de acceso o router inalámbrico.

Solución posible:

Averigüe la dirección MAC del router o punto de acceso inalámbrico al que desea conectarse. Mediante la utilidad de configuración de U.S. Robotics, compruebe la dirección MAC y verifique que se está conectando al router o punto de acceso inalámbrico correcto.

Solución posible:

Compruebe que la utilidad de configuración inalámbrica de su Wireless MAXg PCI Adapter está instalada y que detecta el adaptador.

Solución posible:

Asegúrese de que se está usando el modo de autenticación y la clave de cifrado adecuados. Si cambió la configuración del router o del punto de acceso, deberá modificar también la de todos los Wireless MAXg PCI Adapter conectados a la red. La configuración de los Wireless MAXg PCI Adapter deberá corresponderse con los parámetros del router o punto de acceso inalámbrico. Si todavía experimenta dificultades, restablezca la configuración de fábrica de todos los routers, puntos de acceso y adaptadores de red inalámbricos y vuelva a intentarlo.

Durante la instalación del software del Wireless MAXg PCI Adapter, hice clic en Cancelar accidentalmente.

Solución posible:

Extraiga y vuelva a introducir el CD de instalación en la unidad de CD-ROM. Siga las instrucciones que se indican en esta guía para la instalación del software.

La interfaz de U.S. Robotics no apareció cuando inserté el CD.

Solución posible:

Algunos programas desactivan la función de ejecución automática de Windows. Cierre todas las aplicaciones y vuelva a insertar el CD. Si la interfaz no apareciese automáticamente, haga clic en Inicio y a continuación en Ejecutar. En el cuadro de diálogo que verá a continuación, escriba D:\setup.exe. Si su unidad de CD-ROM tiene asignada una letra diferente, tecléela en lugar de la "D".

Inserté el Wireless MAXg PCI Adapter antes de utilizar el CD de instalación.

Solución posible:

Si insertó el Wireless MAXg PCI Adapter antes del CD proporcionado, cancele el proceso de instalación en curso. Inserte el CD de instalación en la unidad de CD-ROM, seleccione

el idioma adecuado, haga clic en **Installation** (Instalación) y siga las instrucciones en pantalla.

Si desea obtener más información acerca de la solución de problemas o sobre las opciones avanzadas de configuración inalámbrica, consulte la guía del usuario del CD de instalación o visite www.usr.com/support.

Asistencia técnica adicional



Nota: El número de su modelo es **5417**. Encontrará el número de serie en la etiqueta del Wireless *MAXg* PCI Adapter y en el lateral de la caja. Anótelos. Si alguna vez tiene que llamar a nuestro servicio de asistencia técnica, necesitará este número para que le atiendan.

Número de modelo	Número de serie
USR5417	

1. Consulte la guía del usuario del CD de instalación.
Encontrará más información sobre la configuración y la resolución de averías complejas en la guía del usuario del CD de instalación.
2. Consulte la sección de asistencia técnica del sitio Web de U.S. Robotics: www.usr.com.
La mayoría de los problemas que experimentan los usuarios aparecen en las páginas de preguntas más habituales y resolución de problemas del producto correspondiente.
3. Si tiene alguna duda para el equipo de asistencia técnica, rellene el formulario en línea que encontrará en <http://www.usr.com/emailsupport>
4. Llame al servicio de asistencia técnica de U.S. Robotics.

País	Teléfono	Internet	Horario de asistencia
Austria	07 110 900 116	http://www.usr.com/emailsupport/de	9:00 - 17:00, Lun. - Vier.
Bélgica (flamenco)	+32 (0)70 233 545	http://www.usr.com/emailsupport/ea	9:00 - 17:00, Lun. - Vier.
Bélgica (francés)	+32 (0)70 233 546	http://www.usr.com/emailsupport/ea	9:00 - 17:00, Lun. - Vier.
Dinamarca	+45 7010 4030	http://www.usr.com/emailsupport/uk	9:00 - 17:00, Lun. - Vier.
Finlandia	+358 98 171 0015	http://www.usr.com/emailsupport/ea	9:00 - 17:00, Lun. - Vier.
Francia	082 507 0693	http://www.usr.com/emailsupport/fr	9:00 - 17:00, Lun. - Vier.
Alemania	01805671548	http://www.usr.com/emailsupport/de	9:00 - 17:00, Lun. - Vier.
Hungría	01805671548	http://www.usr.com/emailsupport/hu	9:00 - 17:00, Lun. - Vier.
Irlanda	+44 870 844 4546	http://www.usr.com/emailsupport/uk	9:00 - 17:00, Lun. - Vier.
Italia	848 80 9903	http://www.usr.com/emailsupport/it	9:00 - 17:00, Lun. - Vier.
Luxemburgo	+352 342 080 8318	http://www.usr.com/emailsupport/bn	9:00 - 17:00, Lun. - Vier.
Oriente Medio/África	+44 870 844 4546	http://www.usr.com/emailsupport/me	9:00 - 17:00, Lun. - Vier.
Países Bajos	0900 20 25 857	http://www.usr.com/emailsupport/ea	9:00 - 17:00, Lun. - Vier.
Noruega	+47 23 50 0097	http://www.usr.com/emailsupport/ea	9:00 - 17:00, Lun. - Vier.
Polonia		http://www.usr.com/emailsupport/pl	8:00 - 18:00, Lun. - Vier.
Portugal	+351 (0) 21 415 4034	http://www.usr.com/emailsupport/pt	9:00 - 17:00, Lun. - Vier.
España	902 117 964	http://www.usr.com/emailsupport/es	9:00 - 17:00, Lun. - Vier.
Suecia	+46 (0) 77 128 1020	http://www.usr.com/emailsupport/ea	9:00 - 17:00, Lun. - Vier.
Suiza	+0848 840 200	http://www.usr.com/emailsupport/de	9:00 - 17:00, Lun. - Vier.
Reino Unido	0870 844 4546	http://www.usr.com/emailsupport/uk	9:00 - 17:00, Lun. - Vier.

Si desea recibir información actualizada sobre los servicios de asistencia, visite el sitio Web: <http://www.usr.com/support>

La guía del usuario que se encuentra en el CD de instalación contiene información sobre las condiciones de la garantía y la adecuación a las normas del sector.

Installatie van de U.S. Robotics Wireless *MAXg* PCI Adapter

Inhoud verpakking:

USR5417 Wireless <i>MAXg</i> PCI Adapter	Afneembare antenne
Beknopte installatiegids	Installatie-cd met Gebruikershandleiding



Opmerking: u dient beheerdersrechten op uw computer te hebben om dit product te kunnen installeren.

De installatie voorbereiden

Het kan zijn dat u tijdens de installatie de cd van uw Windows-besturingssysteem nodig hebt. Zorg er dus voor dat u deze bij de hand hebt.

De meest recente informatie vindt u op <http://www.usr.com/support>.

De Gebruikershandleiding op de U.S. Robotics installatie-cd bevat ook gedetailleerde informatie.

Vergeet niet de stationsaanduiding van uw cd-rom-station te achterhalen voordat u met de installatie begint. U hebt deze aanduiding nodig om de software goed te kunnen installeren.

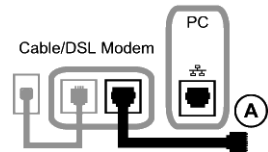


Als u alleen een Wireless *MAXg* PCI Adapter wilt installeren, ga dan naar het gedeelte Alleen de Wireless *MAXg* PCI Adapter installeren.

Zowel een Wireless *MAXg* PCI Adapter als de Wireless *MAXg* Router installeren

Stap één: de Wireless *MAXg* Router aansluiten

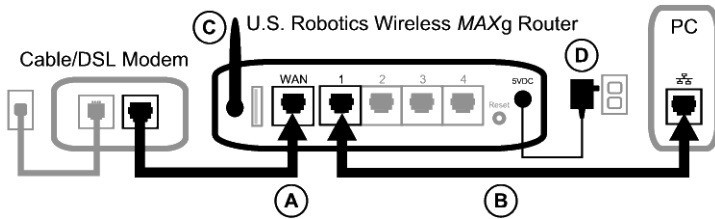
- A. Schakel uw computer en uw kabel- of DSL-modem uit. Haal de Ethernet-kabel van de modem uit uw computer en sluit deze aan op de WAN-poort van de Wireless *MAXg* Router.




- B. Sluit de bijgevoegde Ethernet-kabel aan op de Network Interface Card van uw computer en op een van de LAN-poorten van de Wireless *MAXg* Router.
C. Sluit de antenne aan op de Wireless *MAXg* Router.
D. Sluit de netvoedingsadapter aan op de Wireless *MAXg* Router en op een stopcontact. Schakel uw computer in.
E. Schakel uw kabel- of DSL-modem in.

Opmerking voor gebruikers in Groot-Brittannië: sluit de juiste stekker aan op de


netvoedingsadapter.



 **Opmerking:** de Wireless MAXg Router is aangesloten en de Wireless MAXg PCI Adapter kan nu worden geïnstalleerd.

Stap twee: de Wireless MAXg PCI Adapter installeren

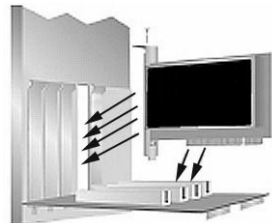
A. Plaats de PCI Adapter-installatie-cd in het cd-rom-station van de computer waarop u de PCI Adapter wilt installeren. De grafische gebruikersinterface van de installatie-cd verschijnt op uw scherm. Selecteer de door u gewenste taal indien daar om wordt gevraagd.

 **Opmerking:** als de cd niet automatisch wordt gestart, klikt u in Windows op **Start**, **Uitvoeren**, en typt u **D:\setup** (typ in plaats van D een andere letter als dat de aanduiding van uw cd-rom-station is). Klik daarna op **OK**.


B. Selecteer uw product en klik op **Installation** (Installatie).


C. Volg de aanwijzingen op het scherm. Zet de computer uit wanneer daar om wordt gevraagd en verwijder de behuizing van de computer.

D. Zoek terwijl de computer uitstaat een beschikbare PCI-aansluiting en sluit daar de Wireless MAXg PCI Adapter op aan. PCI-aansluitingen zijn over het algemeen van wit plastic met een metalen behuizing en ongeveer acht centimeter lang.



E. Plaats de behuizing van de computer terug. Schakel uw computer in.

 **Opmerking:** u dient de antenne te bevestigen nadat u de Wireless MAXg PCI Adapter hebt aangesloten op de PCI-aansluiting. Druk stevig om ervoor te zorgen dat de Wireless MAXg PCI Adapter goed vastzit. Als er problemen optreden tijdens het plaatsen van de Wireless MAXg PCI Adapter, kunt u deze op een andere PCI-aansluiting aansluiten.

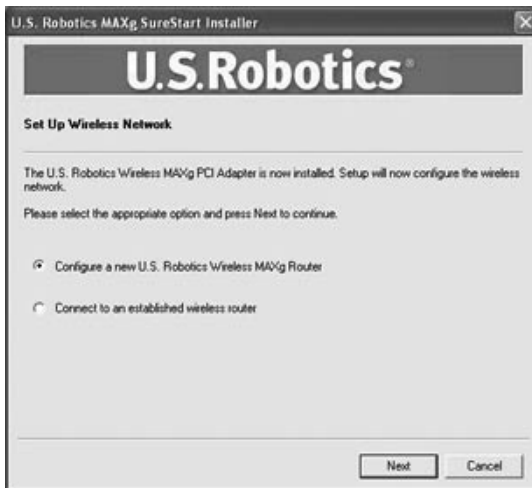
 **Opmerking:** het is mogelijk dat er een melding verschijnt dat er geen digitale handtekening is gevonden of een testbericht met het Windows-logo. Klik op **Ja** of **Toch doorgaan**. U.S. Robotics heeft dit stuurprogramma in combinatie met de ondersteunde hardware getest en vastgesteld dat het compatibel is met Windows 2000, Me en XP. Om u te laten profiteren van de volledige functionaliteit van de netwerkkaart heeft U.S. Robotics het stuurprogramma ter beschikking gesteld.

F. Volg de aanwijzingen op het scherm om verder te gaan met de installatieprocedure.

- G. Klik op **Next** om de draadloze setup in werking te stellen. Start de computer opnieuw op wanneer daar om gevraagd wordt.

Stap drie: een draadloos netwerk opzetten

- A. Selecteer **Configure a new U.S. Robotics Wireless MAXg Router** (Een nieuwe U.S. Robotics Wireless MAXg Router configureren) en klik op **Next**. U dient even te wachten terwijl de PCI Adapter met de router communiceert.



- B. Selecteer uw type internetverbinding en klik op **Next** wanneer daar om wordt gevraagd. Afhankelijk van het type internetverbinding dat u kiest, kan het zijn dat u aanvullende informatie dient in te voeren.
- C. Voer een **Network name** (Netwerknnaam) en een **Pass phrase** (ook bekend als netwerksleutel) in voor de codering van uw draadloze verbinding en klik op **Next**. U dient te wachten terwijl de router en de PCI Adapter worden geconfigureerd.



Opmerking: U.S. Robotics beveelt aan dat u WPA inschakelt zodat uw netwerk veilig is. Zorg ervoor dat u dezelfde geheime WPA-code aan al uw draadloze apparaten toewijst voor netwerkbeveiliging. Voor meer informatie hierover en extra draadloze parameters raadpleegt u de gebruikershandleiding op de installatie-cd van U.S. Robotics.

- D. Voer een **User name** (Gebruikersnaam) en **Password** (Wachtwoord) in voor de aanmelding bij de router en klik op **Next** wanneer daar om wordt gevraagd. Een ogenblik terwijl de configuratie wordt ingesteld.
- E. U krijgt vervolgens een scherm met de instellingen voor uw Wireless MAXg Router. Deze instellingen worden in een tekstbestand opgeslagen op het bureaublad van uw computer en als uw computer is aangesloten op een printer, krijgt u de optie om dit bestand af te drukken. Indien u klaar bent met deze informatie, klikt u op **Finish**. Uw Wireless MAXg Router en PCI Adapter zouden nu moeten zijn geconfigureerd en klaar zijn voor gebruik.

Gefeliciteerd! Het product is geïnstalleerd. De Wireless MAXg PCI Adapter moet worden

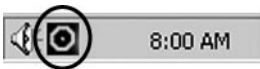
aangesloten op het netwerk dat u wilt opzetten.

Als er problemen optreden tijdens het verbinden met een draadloos netwerk, raadpleeg dan het gedeelte Problemen oplossen in deze handleiding of het gedeelte Configuratie in de gebruikershandleiding op de installatie-cd van U.S. Robotics.

Het configuratiehulpmiddel openen ❖❖❖

U ziet nu het kleine pictogram van het configuratiehulpmiddel in de systeembalk, naast de klok op het bureaublad van uw computer. U kunt het configuratiehulpmiddel op twee manieren openen:

- Klik met de rechtermuisknop op de het pictogram en klik op **Open Utility** (Hulpmiddel openen).
- Klik één keer met de linkermuisknop op het configuratiehulpmiddel-pictogram om het scherm Quick Connect te openen. In het scherm Quick Connect kunt u een beschikbaar netwerk selecteren en indien van toepassing de netwerksleutel invoeren. Klik op **Connect** (Verbinden) om een draadloze verbinding tot stand te brengen. U kunt ook op **Advanced** (Geavanceerd) klikken om het volledige configuratiehulpmiddel te openen.



Het configuratiehulpmiddel wordt gebruikt om de configuratie-informatie voor uw Wireless MAXg PCI Adapter te wijzigen of te controleren. Het pictogram van het configuratiehulpmiddel geeft met verschillende kleuren de status van uw draadloze netwerk aan: rood voor geen verbinding en groen voor een goede verbinding.

Uw product registreren

Of registreer uw product on line op <http://www.usr.com/productreg>

Alleen de Wireless MAXg PCI Adapter installeren

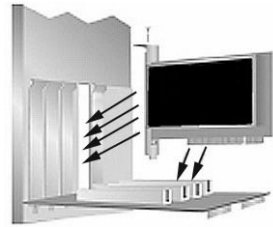
Stap één: het stuurprogramma en de Wireless MAXg PCI Adapter installeren

- A. Plaats de installatie-cd in het cd-rom-station. De grafische gebruikersinterface van de installatie-cd verschijnt op uw scherm. Selecteer de door u gewenste taal indien daar om wordt gevraagd.



Opmerking: als de cd niet automatisch wordt gestart, klikt u in Windows op **Start, Uitvoeren**, en typt u **D:\setup** (typ in plaats van D een andere letter als dat de aanduiding van uw cd-rom-station is). Klik daarna op **OK**.

- B. Selecteer uw product en klik op **Installation** (Installatie).
- C. Volg de aanwijzingen op het scherm. Zet de computer uit wanneer daar om wordt gevraagd en verwijder de behuizing van de computer.
- D. Zoek terwijl de computer uitstaat een beschikbare PCI-aansluiting en sluit daar de Wireless MAXg PCI Adapter op aan. PCI-aansluitingen zijn over het algemeen van wit plastic met een metalen behuizing en ongeveer acht centimeter lang.



- E. Plaats de behuizing van de computer terug. Schakel uw computer in.



Opmerking: u dient de antenne te bevestigen nadat u de Wireless MAXg PCI Adapter hebt aangesloten op de PCI-aansluiting. Druk stevig om ervoor te zorgen dat de Wireless MAXg PCI Adapter goed vastzit. Als er problemen optreden tijdens het plaatsen van de Wireless MAXg PCI Adapter, kunt u deze op een andere PCI-aansluiting aansluiten.



Opmerking: het is mogelijk dat er een melding verschijnt dat er geen digitale handtekening is gevonden of een testbericht met het Windows-logo. Klik op **Ja of Toch doorgaan**. U.S. Robotics heeft dit stuurprogramma in combinatie met de ondersteunde hardware getest en vastgesteld dat het compatibel is met Windows 2000, Me en XP. Om u te laten profiteren van de volledige functionaliteit van de netwerkkaart heeft U.S. Robotics het stuurprogramma ter beschikking gesteld.

- F. Volg de aanwijzingen op het scherm om verder te gaan met de installatieprocedure.
- G. Klik op **Next** om de draadloze setup in werking te stellen. Start de computer opnieuw op wanneer daar om gevraagd wordt.

Stap twee: een verbinding tot stand brengen met een Wireless Network

- A. Wanneer u daar om wordt gevraagd, dient u **Connect to an established wireless router** (Verbinden met een geïnstalleerde draadloze router) te selecteren en op **Next** te klikken. U dient even te wachten terwijl de Wireless MAXg PCI Adapter met de router communiceert.
- B. Een lijst van beschikbare draadloze netwerken verschijnt nu op het venster Verbinding tot stand brengen met een bestaande router of een bestaand access point.



- C. Selecteer het juiste draadloze netwerk en klik op **Next**.



Opmerking: indien het apparaat niet in de lijst staat, kunt u de naam van het netwerk onder **Network name (SSID)** invoeren. Een reden waarom een apparaat niet in de lijst verschijnt, kan zijn dat Broadcast Network name (SSID) is uitgeschakeld op uw draadloze router of access point. U kunt ook op **Detect** (Opsporen) klikken zodat uw Wireless MAXg PCI Adapter het gebied opnieuw doorzoekt voor beschikbare draadloze netwerkapparaten.

- D. Er verschijnt dan configuratie-informatie voor dat netwerk. Als het gemarkeerde netwerk niet veilig is, verschijnt het scherm Installation Complete (Installatie voltooid). Klik op **Finish**. Indien u specifieke beveiligingsinstellingen hebt ingeschakeld op het draadloze netwerk waarmee u een verbinding wilt maken, zoals WEP of WPA2, dient u uw beveiligingstype te selecteren en op **Next** te klikken. Voer de juiste beveiligingsinformatie in op het volgende scherm en klik op **Next**.

- E. Klik op **Finish**. Wanneer de setup is voltooid, dient u uw computer opnieuw op te starten wanneer daar om wordt gevraagd.

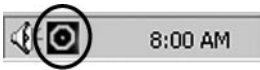
Gefeliciteerd! Het product is geïnstalleerd. De Wireless MAXg PCI Adapter zou nu verbonden moeten zijn met het draadloze netwerk dat u had geselecteerd.

Als er problemen optreden tijdens het verbinden met een draadloos netwerk, raadpleeg dan het gedeelte Problemen oplossen in deze handleiding of het gedeelte Configuratie in de gebruikershandleiding op de installatie-cd van U.S. Robotics.

Het configuratiehulpmiddel openen ❖❖❖

U ziet nu het kleine pictogram van het configuratiehulpmiddel in de systeembalk, naast de klok op het bureaublad van uw computer. U kunt het configuratiehulpmiddel op twee manieren openen:

- Klik met de rechtermuisknop op de het pictogram en klik op **Open Utility** (Hulpmiddel openen).
- Klik één keer met de linkermuisknop op het configuratiehulpmiddelpictogram om het scherm Quick Connect te openen. In het scherm Quick Connect kunt u een beschikbaar netwerk selecteren en indien van toepassing de netwerksleutel invoeren. Klik op **Connect** (Verbinden) om een draadloze verbinding tot stand te brengen. U kunt ook op **Advanced** (Geavanceerd) klikken om het volledige configuratiehulpmiddel te openen.



Het configuratiehulpmiddel wordt gebruikt om de configuratie-informatie voor uw Wireless MAXg PCI Adapter te wijzigen of te controleren. Het pictogram van het configuratiehulpmiddel geeft met verschillende kleuren de status van uw draadloze netwerk aan: rood voor geen verbinding en groen voor een goede verbinding.

Uw product registreren

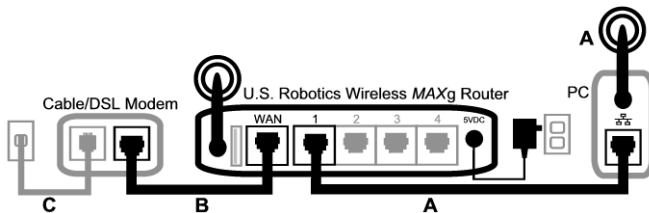
Of registreer uw product on line op <http://www.usr.com/productreg>

Problemen oplossen

Ik kan geen verbinding meer maken met het internet.

Wanneer de computer verbinding maakt met internet, moet een aantal apparaten samenwerken.

- Uw computer maakt verbinding met de Wireless MAXg Router via een draadloze verbinding of een kabelverbinding.
- Uw Wireless MAXg Router maakt verbinding met uw breedbandkabelmodem of -DSL-modem via een Ethernet-kabel.
- Uw kabel-/DSL-modem maakt verbinding met uw Internet Service Provider (ISP) via uw kabel-/telefoonnetwerk.



De eerste stap bij het oplossen van dit probleem is het vaststellen van de oorzaak. Er kunnen op een aantal plaatsen problemen optreden bij de verbinding tussen uw computer en internet. Controleer allereerst de indicatielampjes van de verschillende apparaten. Als er bij één of meer apparaten problemen worden aangegeven, moet u zich in eerste instantie op deze apparaten richten bij het oplossen van problemen.

- Geef het hulpprogramma voor draadloze verbindingen aan of de verbinding met de router in orde is als de computer gebruik maakt van een draadloze verbinding met de router? Als de computer niet kan communiceren met de router, kan deze geen verbinding maken met het internet.
- Branden het aan-/uit-lampje, het lampje voor draadloze verbindingen en het internetlampje van de Wireless MAXg Router? Als de router is uitgeschakeld, als de draadloze radio niet werkt of als deze geen verbinding heeft met internet (via uw kabel-/DSL-modem), kan uw computer ook geen toegang krijgen tot het internet.
- Geven het aan-/uit-lampje en het statuslampje van uw kabel-/DSL-modem aan dat er een verbinding met internet is? (Raadpleeg de documentatie bij uw modem voor informatie over de statuslampjes.) Als uw modem is uitgeschakeld en niet kan communiceren met de ISP, kan de router geen toegang krijgen met internet.

Het is nu belangrijk om de verschillende apparaten te controleren en vast te stellen bij welk apparaat verbindingproblemen optreden.

Stap 1: kunt u de computer aansluiten op de Wireless MAXg Router?

Als u een kabelverbinding gebruikt:

Als u een kabelverbinding gebruikt tussen de computer en de draadloze Wireless MAXg Router, controleert u of de Ethernet-kabel is aangesloten op een LAN-poort van de computer en een LAN-poort op de router en of de lampjes van de poorten branden.

Als u een draadloze verbinding gebruikt:

Als u gebruik maakt van een draadloze verbinding met uw Wireless MAXg Router, controleert u of het hulpprogramma voor draadloze verbindingen aangeeft of er verbinding is gemaakt met de router.

Als het hulpprogramma voor draadloze verbindingen aangeeft dat er een draadloze verbinding tot stand is gebracht, is het mogelijk dat uw computer verbonden is met de router van een buurman in plaats van de uwe. Met het hulpprogramma voor draadloze verbindingen kunt u de netwerknaam (SSID) controleren van de router waarmee u bent verbonden. Als de computer is verbonden met de verkeerde router, kunt u met het hulpprogramma zorgen dat de computer verbinding maakt met uw eigen router. (Raadpleeg de documentatie van uw draadloze adapter.)

Als u niet over een verbinding met uw Wireless MAXg Router beschikt, kunt u de volgende oplossingen proberen:

1. Controleer of de computer niet te ver van de router staat om een signaal te ontvangen en het signaal niet wordt verstoord door een magnetron of wordt belemmerd door een betonnen muur. Als de netwerknamen wordt uitgezonden door uw router, kunt u de router zoeken met het hulpprogramma voor draadloze verbindingen van uw computer. (Doorgaans wordt een dergelijke procedure 'site survey' genoemd.) Als uw hulpprogramma de router niet kan vinden, is er mogelijk sprake van een probleem met het signaal.
2. Controleer of het hulpprogramma voor draadloze verbindingen gebruik maakt van de juiste netwerknamen en de juiste beveiligingsinstellingen voor de router. Instellingen zoals de netwerknamen, beveiligingsmethode (WPA, WEP, enzovoort) en beveiligingssleutels moeten allemaal overeenkomen. Als de router gebruik maakt van WPA-codering, moet elke draadloze kaart of adapter ondersteuning bieden voor WPA-codering. Indien u gebruik maakt van een Wireless PC Card, een PCI Adapter of een USB Adapter zonder ondersteuning voor WPA-codering, kunt u geen verbinding maken met de Wireless MAXg Router en moet u WEP-codering gebruiken. In het gedeelte Configuratie in deze gebruikershandleiding vindt u informatie over het wijzigen van de beveiligingsinstellingen.
3. Mag deze computer verbinding maken met de router als u MAC-filtering hebt ingeschakeld? Houd er rekening mee dat MAC-filtering van toepassing is op specifieke draadloze adapters. Als u MAC-filtering gebruikt en u een draadloze adapter hebt vervangen, moet u het MAC-adres van de nieuwe draadloze adapter toevoegen aan de router.

U hebt waarschijnlijk gemerkt dat u toegang tot de Wireless MAXg Router moet krijgen om enige van deze punten te controleren. Dat gebeurt in de volgende stap.

Als al deze stappen geen effect sorteren, kunt u de computer en de router verbinden door een Ethernet-kabel aan te sluiten op de LAN-poort van de computer en een LAN-poort van de router. (Controleer of de desbetreffende lampjes voor LAN-poorten werken.) Als de kabelverbinding wel functioneert, is er vrijwel zeker sprake van een probleem met de draadloze verbinding tussen de router en de computer. In dat geval moet u de vorige stappen opnieuw proberen.

Stap 2: reageert de Wireless MAXg Router?

Als u beschikt over een draadloze verbinding of een kabelverbinding met de Wireless MAXg Router, opent u het adres van de router in een webbrowser: **192.168.2.1** (houd er rekening mee dat u het nieuwe adres moet gebruiken als u het LAN IP-adres van de router hebt gewijzigd).

Als de web-interface van de Wireless MAXg Router niet verschijnt, moet de computer mogelijk opnieuw een verbinding tot stand brengen met de router:

Geef de netwerkverbinding van de computer vrij en vernieuw deze

Gebruikers van Windows XP, 2000 of NT:

Klik op **Start** en op **Uitvoeren**.

Typ **cmd** en druk op ENTER.

Typ **ipconfig/renew** en druk op Enter.

Typ **exit** en druk op ENTER.

Gebruikers van Windows Me, 98 en 95:

Klik op **Start** en op **Uitvoeren**.

Typ **winipcfg** en druk op ENTER.

Klik op **Vrijgeven**.

Klik op **Vernieuwen**.

Sluit de toepassing.

De computer moet een IP-adres (bijvoorbeeld 192.168.2.5) krijgen bij de router.

Probeer toegang te krijgen tot het webadres van de router: **http://192.168.2.1**

Als de web-interface van de Wireless MAXg Router niet verschijnt, moet de router mogelijk opnieuw worden opgestart:

1. Druk kort op de RESET-knop aan de achterkant van de router met een dun object, bijvoorbeeld een paperclip. Houd de knop ongeveer twee seconden ingedrukt om de router opnieuw in te stellen. Als u de RESET-knop langer dan vijf seconden ingedrukt houdt, wordt de router opnieuw ingesteld op de fabrieksinstellingen.
2. Wacht ongeveer 30 seconden.
3. Geef de netwerkverbinding van de computer vrij en vernieuw deze (zie het voorgaande gedeelte voor meer informatie).
4. Probeer toegang te krijgen tot het webadres van de router: <http://192.168.2.1>

Als u nog steeds geen toegang kunt krijgen tot de Wireless MAXg Router, moet de router mogelijk opnieuw worden ingesteld op de fabrieksinstellingen. (Houd er rekening mee dat u alle aangepaste instellingen van de router verliest en dat deze opnieuw moet worden ingesteld zoals bij de oorspronkelijke installatie. Als u een back-up hebt gemaakt van de instellingen, kunt u deze terugzetten.)

1. Druk met een dun object, bijvoorbeeld een paperclip, op de RESET-knop aan de achterkant van de router en houd de knop ten minste vijf seconden ingedrukt.
2. Wacht ongeveer 30 seconden.
3. Probeer toegang te krijgen tot het webadres van de router: <http://192.168.2.1>

Als de web-interface van de Wireless MAXg Router niet verschijnt, is de router mogelijk defect.

Neem contact op met de klantenservice van U.S. Robotics.

Als de web-interface van de Wireless MAXg Router verschijnt, kan het probleem te wijten zijn aan de kabel-/DSL-modem.

Stap 3: kan uw Wireless MAXg Router verbinding met uw kabel-/DSL-modem maken?

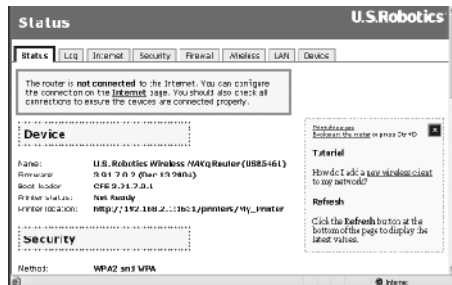
Nu de web-interface van de Wireless MAXg Router is geopend, gaat u naar de pagina Status.

Bovenaan de pagina moet worden aangegeven of de router is verbonden met internet.

Voorbeeld van een schermafbeelding van een router die is verbonden met internet:



Voorbeeld van een schermafbeelding van een router die niet is verbonden met internet:



U kunt deze informatie controleren door na te gaan of in het gedeelte WAN op de pagina Status een WAN IP-adres wordt vermeld voor de router (bijvoorbeeld 235.42.181.5). Dit IP-adres geeft aan of de router is verbonden met de kabel-/DSL-modem.

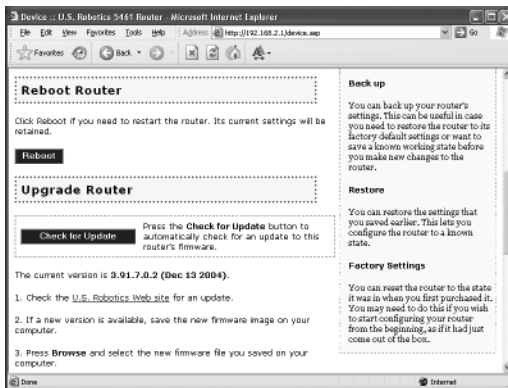
Als de router niet beschikt over een WAN IP-adres, selecteert u de pagina Internet van de router en configureert u de internetverbinding van de router op deze pagina. (Als u een DSL-modem gebruikt, moet u mogelijk aanmeldingsgegevens invoeren die uw ISP heeft geleverd.)

Als de Wireless MAXg Router nog steeds geen WAN IP-adres kan krijgen is er waarschijnlijk een probleem opgetreden met de kabel-/DSL-modem of bij uw ISP.

Stap 4: kunt u verbinding met uw ISP maken met de kabel-/DSL-router?

Als de computer beschikt over een verbinding met uw Wireless MAXg Router en de internetverbinding van de router op de juiste wijze is geconfigureerd, maar de router geen verbinding kan maken met internet, is het mogelijk dat de verbinding van de kabel-/DSL-modem is uitgevallen of dat dit apparaat niet goed functioneert of dat er een probleem is opgetreden bij uw ISP.

1. Controleer of er een Ethernet-kabel is aangesloten tussen de WAN-poort van de router en de Ethernet-poort van de kabel-/DSL-modem en of de bijbehorende lampjes branden.
2. Controleer of uw kabel-/DSL-modem is aangesloten op een wandaansluiting. (Een kabelmodem wordt aangesloten met een coaxkabel en een DSL-modem met een RJ-11-kabel.)
3. Start de kabel-/DSL-modem opnieuw op. (De modem beschikt waarschijnlijk over een aan-/uitschakelaar of reset-knop, of u moet de netstroomadapter van de modem loskoppelen en opnieuw aansluiten. Raadpleeg de documentatie bij uw modem.)
4. Nadat de kabel-/DSL-modem opnieuw is opgestart en is verbonden met uw ISP, klikt u op de knop Reboot (Opnieuw opstarten) op de pagina Device (Apparaat) van de router.



5. Nadat de router opnieuw is opgestart, klikt u op **Continue** (doorgaan) om naar de pagina Status te gaan.

Als nu wordt aangegeven dat de Wireless MAXg Router is verbonden met internet en beschikt over een WAN IP-adres, probeert u toegang te krijgen tot het internet. Als u nog steeds geen toegang tot het internet kunt krijgen, start u opnieuw met het begin van deze procedure om vast te stellen waar het probleem ligt. (Het is mogelijk dat uw draadloze verbinding opnieuw tot stand moet worden gebracht.)

Als de Wireless MAXg Router nog steeds niet over een WAN IP-adres beschikt, kan het

probleem worden veroorzaakt door de kabel-/DSL-modem of uw ISP. Neem contact op met de klantenservice van uw ISP.

Mijn computer herkent de Wireless MAXg PCI Adapter niet.

Mogelijke oplossing:

- Wellicht is de Wireless MAXg PCI Adapter niet goed aangesloten op de PCI-aansluiting. U kunt ook proberen de Wireless MAXg PCI Adapter aan te sluiten op een andere PCI-aansluiting.
- Mogelijk is de PCI-aansluiting niet goed geconfigureerd. Neem contact op met de fabrikant van uw computer om uw PCI-aansluiting te configureren.

Ik kan niet communiceren met een Access Point of Wireless Router.

Mogelijke oplossing:

Controleer of iedere Wireless MAXg PCI Adapter die u wilt aansluiten op het draadloze netwerk in het configuratiehulpmiddel is ingesteld op de modus Infrastructure. Als uw Wireless MAXg PCI Adapters niet zijn ingesteld op de modus Infrastructure, kunnen ze niet communiceren met een Access Point of Wireless Router.

Mogelijke oplossing:

Bepaal het MAC-adres van de draadloze router of access point. Controleer het MAC-adres met behulp van het U.S. Robotics-configuratiehulpmiddel en controleer of u een verbinding maakt met de juiste draadloze router of het juiste access point.

Mogelijke oplossing:

Controleer of het configuratiehulpmiddel is geïnstalleerd voor uw Wireless MAXg PCI Adapter en of het uw Wireless MAXg PCI Adapter opmerkt.

Mogelijke oplossing:

Controleer of de juiste Authentication-modus en coderingssleutel worden gebruikt. Als u de configuratie-instellingen van uw draadloze router of access point hebt gewijzigd, dient u ook de instellingen van iedere op dit netwerk aangesloten Wireless MAXg PCI Adapter wijzigen. De instellingen van uw Wireless MAXg PCI Adapters moeten overeenkomen met de nieuwe instellingen van de draadloze router of het access point. Als het probleem nog steeds niet is opgelost, herstelt u de standaardinstellingen van alle draadloze routers of access points en draadloze netwerkadapters en probeert u het nogmaals.

Ik heb tijdens de installatie van de software voor de Wireless MAXg PCI Adapter per ongeluk op de knop Cancel (Annuleren) geklikt.

Mogelijke oplossing:

Haal de installatie-cd uit uw cd-rom-station en leg deze er meteen weer in. Volg de aanwijzingen in deze gids voor de installatie van de software.

De U.S. Robotics-interface start niet als ik de installatie-cd plaats.

Mogelijke oplossing:

Sommige programma's kunnen de autorun van Windows uitschakelen. Sluit alle geopende programma's en plaats de installatie-cd opnieuw in het station. Als de interface van de installatie-cd niet automatisch opgestart wordt, klikt u in Windows op Start en vervolgens op Uitvoeren. Typ in het dialoogvenster Uitvoeren de tekst D:\setup.exe. Als D niet de aanduiding van uw cd-rom-station is, typt u niet D, maar de betreffende letter.

Ik heb de Wireless MAXg PCI Adapter voor de installatie-cd geplaatst.

Mogelijke oplossing:

Indien u de Wireless MAXg PCI Adapter voor de installatie-cd hebt geplaatst, dient u de installatieprocedure die wordt uitgevoerd, te annuleren. Plaats de installatie-cd, selecteer uw taal, klik op **Installation** (Installatie) en volg de aanwijzingen op het scherm.

Meer informatie over problemen oplossen of over geavanceerde draadloze configuratie-opties vindt u in de gebruikershandleiding op deze installatie-cd en op www.usr.com/support

Ondersteuning



Opmerking: uw modelnummer is **5417**. U vindt uw serienummer op het label van de Wireless MAXg PCI Adapter en op de zijkant van de verpakking. Noteer uw serienummer. U hebt dit nummer nodig wanneer u contact opneemt met onze technische ondersteuning.

Modelnummer	Serienummer
USR5417	

- Ga naar de gebruikershandleiding op de installatie-cd.
In de gebruikershandleiding op de installatie-cd vindt u meer informatie over technische ondersteuning en problemen oplossen.
- Ga naar het gedeelte Support van de website van U.S Robotics op www.usr.com
De meest voorkomende problemen waar gebruikers mee te maken krijgen, worden besproken in de gedeelten Veelgestelde vragen en Problemen oplossen voor uw product.
- Gebruik een on-line-formulier op <http://www.usr.com/emailsupport> om ons uw technische vraag toe te sturen.
- Neem contact op met de afdeling technische ondersteuning van U.S. Robotics.

Land

Oostenrijk
België (Vlaams)
België (Frans)
Denemarken
Finland
Frankrijk
Duitsland
Hongarije
Ierland
Italië
Luxemburg
Midden-Oosten/Afrika
Nederland
Noorwegen
Polen
Portugal
Spanje
Zweden
Zwitserland
Groot-Britannië

Telefoonnummer

07 110 900 116
+32 (0)70 233 545
+32 (0)70 233 546
+45 7010 4030
+358 98 171 0015
082 507 0693
01805671548
01805671548
+44 870 844 4546
848 80 9903
+352 342 080 8318
+44 870 844 4546
0900 20 25 857
+47 23 50 0097
+351 (0)21 415 4034
902 117 964
+46 (0) 77 128 1020
+0848 840 200
0870 844 4546

On line

<http://www.usr.com/emailsupport/de>
<http://www.usr.com/emailsupport/ea>
<http://www.usr.com/emailsupport/ea>
<http://www.usr.com/emailsupport/uk>
<http://www.usr.com/emailsupport/ea>
<http://www.usr.com/emailsupport/fr>
<http://www.usr.com/emailsupport/de>
<http://www.usr.com/emailsupport/hu>
<http://www.usr.com/emailsupport/uk>
<http://www.usr.com/emailsupport/it>
<http://www.usr.com/emailsupport/bn>
<http://www.usr.com/emailsupport/uk>
<http://www.usr.com/emailsupport/ea>
<http://www.usr.com/emailsupport/ea>
<http://www.usr.com/emailsupport/pl>
<http://www.usr.com/emailsupport/pt>
<http://www.usr.com/emailsupport/es>
<http://www.usr.com/emailsupport/ea>
<http://www.usr.com/emailsupport/de>
<http://www.usr.com/emailsupport/uk>

Openingstijden

9.00 - 17.00 uur, maandag tot vrijdag
9.00 - 17.00 uur, maandag tot vrijdag
9.00 - 17.00 uur, maandag tot vrijdag
9.00 - 17.00 uur, maandag tot vrijdag
9.00 - 17.00 uur, maandag tot vrijdag
9.00 - 17.00 uur, maandag tot vrijdag
9.00 - 17.00 uur, maandag tot vrijdag
9.00 - 17.00 uur, maandag tot vrijdag
9.00 - 17.00 uur, maandag tot vrijdag
9.00 - 17.00 uur, maandag tot vrijdag
9.00 - 17.00 uur, maandag tot vrijdag
9.00 - 17.00 uur, maandag tot vrijdag
9.00 - 17.00 uur, maandag tot vrijdag
9.00 - 17.00 uur, maandag tot vrijdag
9.00 - 17.00 uur, maandag tot vrijdag
9.00 - 17.00 uur, maandag tot vrijdag
9.00 - 17.00 uur, maandag tot vrijdag
9.00 - 17.00 uur, maandag tot vrijdag
9.00 - 17.00 uur, maandag tot vrijdag
8.00 - 18.00 uur, maandag tot vrijdag
9.00 - 17.00 uur, maandag tot vrijdag
9.00 - 17.00 uur, maandag tot vrijdag
9.00 - 17.00 uur, maandag tot vrijdag
9.00 - 17.00 uur, maandag tot vrijdag
9.00 - 17.00 uur, maandag tot vrijdag
9.00 - 17.00 uur, maandag tot vrijdag
9.00 - 17.00 uur, maandag tot vrijdag

Informatie over actuele contactgegevens vindt u op de website: <http://www.usr.com/support>

Informatie over reglementen en garantie staat in de Gebruikershandleiding op de installatie-cd.

Printed in Taiwan.