

USRobotics®

Wireless USB Adapter



Quick Installation Guide
Guide d'installation rapide
Installationsanleitung
Guida per l'installazione rapida
Beknopte installatiegids
Guía breve de instalación
Hızlı Kurulum Kılavuzu

Instruções de Instalação em Português - Consulte o Manual do Utilizador incluído no CD ROM de Instalação

Svenska installationsanvisningar - Läs i användarhandboken på installationsskivan

Magyar telepítési utasítások - További tudnivalókat a telepítő CD-ROM-on található Felhasználói kézikönyvben talál.

Русско Сведения об установке - См. руководство пользователя на установочном компакт-диске

Polski Instrukcje dotyczące instalacji - patrz podręcznik użytkownika na płycie instalacyjnej CD-ROM.

Česky Pokyny k instalaci naleznete v Uživatelské příručce na instalačním disku CD ROM.

تعليمات التثبيت - انظر "دليل المستخدم" الموجود على قرص التثبيت المضغوط «العربية»

R24.0587.00
rev. 2 4/06

Contents

Instruções de Instalação em Português - Consulte o Manual do Utilizador incluído no CD ROM de Instalação

Svenska installationsanvisningar - Läs i användarhandboken på installationsskivan

Magyar telepítési utasítások - További tudnivalókat a telepítő CD-ROM-on található Felhasználói kézikönyvben talál.

Русско Сведения об установке - См. руководство пользователя на установочном компакт-диске

Polski Instrukcje dotyczące instalacji - patrz podręcznik użytkownika na płycie instalacyjnej CD-ROM.

Česky Pokyny k instalaci naleznete v Uživatelské příručce na instalačním disku CD ROM.

English

Installation	1
Troubleshooting	9
Support	16

Français

Installation	19
Dépannage	27
Assistance	35

Deutsch

Installation	37
Fehlerbehebung	45
Support	54

Italiano

Installazione	57
Risoluzione di problemi	65
Servizio assistenza	73

Español

Instalación	75
Solución de problemas	83
Asistencia técnica	91

Nederlands

Installatie	93
Problemen oplossen	101
Ondersteuning	109

Türkçe

Kurulum.....	111
Sorun Giderme.....	119
Destek	126

Installation

Package Contents

The USRobotics Wireless USB Adapter package includes the following:

- USRobotics Wireless USB Adapter
- USRobotics Installation CD-ROM
- Quick Installation Guide

Physical Features

USB connector



indicator light:

on: valid connection

slow blink: scanning for available networks

fast blink: transmitting or receiving data

System Requirements

- Windows® XP, 2000, ME, or 98SE
- Available USB 1.1 or USB 2.0 port
- CD-ROM drive

Installation Instructions

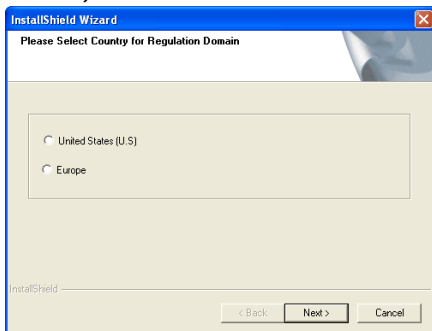
Note: Install the software before connecting the adapter to your computer.

Step One: Install the Software

This Installation procedure may require the use of your original licensed copy of Windows. Please have your Windows CD available BEFORE proceeding with the installation.

1. Insert the USRobotics Installation CD-ROM.
2. If prompted, select your language.
3. Read the license agreement and click **YES** if you accept the terms.
4. Click the **USR5423 USRobotics Wireless USB Adapter**.
5. Click **Installation**.

6. Accept the default installation directory by clicking **Next** or specify a different directory.
7. Select your location and click **Next**.



8. When you are prompted, plug in your USRobotics Wireless USB Adapter.



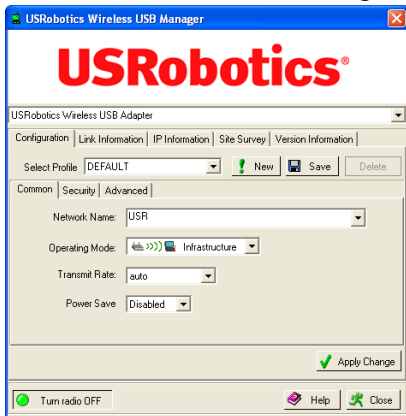
9. Windows 98SE, ME, and 2000 users, skip ahead to Step 14.
10. Select **No, not this time** and click **Next**.
11. Click **Next**.

- If a window appears warning that the software has not passed Windows Logo testing, click **Continue Anyway**. USRobotics has thoroughly tested the operation of the software with Windows XP to ensure its safe operation.



- Click **Finish**.


14. Click **Finish** (Windows 98 computers will reboot) and the USRobotics Wireless USB Manager starts.

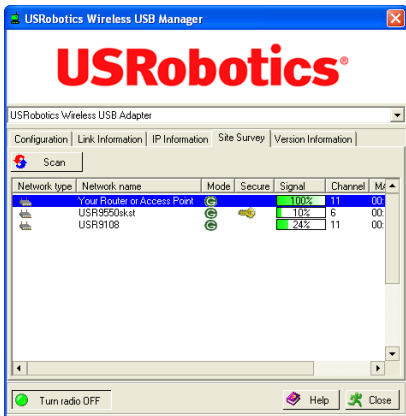


Step Two: Connect the USRobotics Wireless USB Adapter to a Wireless Router

Use the USRobotics Wireless USB Manager to configure the USRobotics Wireless USB Adapter to connect to other wireless devices. By default, the USB adapter is set to work with wireless network devices that are not using WEP or WPA/WPA2 security.

1. The **Site Survey** page displays a list of the available wireless devices within the adapter's signal range. Routers and access


points that have security enabled and are using encryption are shown with an icon .





2. Double click the wireless network device that you want to connect to. The USB adapter will attempt to connect to the network using that device. If your network is not using wireless security, the USB adapter will connect to the network. If your network is using wireless security, you will need to enter the authentication information required by the wireless router or access point.

For more information about entering configuration information or setting up profiles, refer to “Configuration” in the *User Guide* on the USRobotics Installation CD-ROM

3. The Link Information page shows the status of the connection between the wireless network device and the USB adapter.

A picture like  this indicates that the USB adapter is connected to the wireless network device.

A picture like this  indicates that the USB adapter is not connected to the wireless network device.

The colour of the USRobotics Wireless USB Manager icon in the system tray  also indicates the state of your wireless connection.

System Tray Icon Color	State of wireless connection
Green	Wireless connection with good quality
Yellow	Wireless connection with fair or poor quality.
Red	No wireless connection

Congratulations. You have successfully completed the installation procedure. Please register your USRobotics Wireless USB Adapter at www.usr.com/productreg/.

For configuration details, regulatory information, and warranty information, refer to the *User Guide* on the USRobotics Installation CD-ROM.

Troubleshooting

If you have any difficulties using your USRobotics Wireless USB Adapter, check the following issues to see if they apply to your situation.

Windows could not locate the software for the USRobotics Wireless USB Adapter.

Solution

The software must be installed before the USB adapter is connected to your computer. Click **Cancel** on the Found New Hardware Wizard screen, unplug the USRobotics Wireless USB Adapter from your computer, and perform the installation instructions.

I cannot connect to my wireless router or access point.

Solution

Check the USRobotics Wireless USB Manager icon in the system tray to confirm the connection status. If you are connected to your wireless network device, the icon is green or yellow. If the icon is red, open the USRobotics Wireless USB Manager and scan the area so that you can connect to the correct wireless network.

Solution

Make sure the network name and security settings on your USB adapter match the settings on your wireless router or access point.

Solution

Change the channel used by the wireless router or access point and re-scan for wireless network devices.

Solution

Perform this ping procedure to make sure you can connect with different areas of the wireless network and the Internet. If at any time during the ping procedure you do not receive a return message for a successful ping, this means that you cannot connect to that IP address. After you have made the corrections, continue with the ping procedure.

1. Click Windows **Start** and then click **Run**.
2. In the Run dialogue box:

Windows XP, 2000, and NT users:
Type **cmd** and click **OK**.

Windows Me and 98SE users:
Type **command** and click **OK**.

3. Type **Ping 127.0.0.1**. This is your local host address. Successfully completing this step ensures that the TCP/IP protocol is installed and functioning properly. If you cannot complete this ping, reinstall the TCP/IP protocol on your computer. Refer to your operating system's documentation for instructions.

4. Obtain IP information for your computer (IP Address).

Windows XP, 2000, and NT users:

Click **Start** and then click **Run**.

Type **cmd** and press ENTER.

Type **ipconfig** and press ENTER.

Windows Me, 98, and 95 users:

Click **Start** and then click **Run**.

Enter **winipcfg** and press ENTER.

In the pull-down menu, select the wireless network connection.

5. If Step 4. does not display information for the ethernet adapter wireless network connection IP address your computer is not communicating with the USB adapter. Repeat the installation procedure.

If Step 4. returns an ethernet adapter wireless network connection IP address of o.o.o.o your computer is communicating with the USB adapter but the USB adapter has not acquired an IP address from the router. Make sure that you have selected the correct wireless router or access point. Make sure the security settings on the USB adapter match the security settings of the wireless access point or wireless router.

6. If you are using a wireless access point, obtain its IP address using the access point's setup program. Type **Ping** followed by your access point's IP address. If you cannot ping the access point, make sure all the cables are properly connected, unplug it, plug it back in, and reboot your computer. If you still cannot complete this ping, refer to the troubleshooting information for your wireless access point.
7. Type **Ping** followed by the LAN IP address of your "Default Gateway" to check the communication with your gateway (wireless router).

Note: Before performing Step 8. and Step 9. collect your gateway's WAN information, including the gateway's WAN IP address and the DNS server address.

8. Type **Ping** followed by the WAN IP address of your gateway. This is the address that is provided either by your ISP or by the outside LAN. This procedure will ensure that you have access to the Internet.
9. Type **Ping** followed by your known DNS server address. This will allow you to resolve valid Internet host names (such as `usr.com`) to IP addresses and to verify that you can browse the Internet.

Security is enabled on my Wireless Router or Access Point and my USRobotics Wireless USB Adapter cannot connect.

Solution

The USB adapter supports WEP (open and shared, 64 and 128 bit), WPA, and WPA2 encryption. Verify that all of the security features you have entered for the profile of your USB adapter match the settings for your wireless router or access point. For more information about setting up connection profiles and security features, refer to “Configuration” in the *User Guide* on the USRobotics Installation CD-ROM.

Solution

If you created a Profile, unplug the USRobotics Wireless USB Adapter and then plug it back in.

The USRobotics Installation CD-ROM did not automatically start when I inserted the Installation CD-ROM.

Solution

Some programs may keep the auto-run feature of the USRobotics Installation CD-ROM from beginning. Close any open applications and re-insert the CD-ROM. If your CD-ROM still does not automatically start, click Windows **Start > Run** and type **D:\setup** (if your CD-ROM drive uses a different letter, type that letter in place of “D”) and click **OK**.

I accidentally clicked Cancel during the installation procedure.

Solution

Remove and re-insert the USRobotics Installation CD-ROM into your CD-ROM drive. Repeat the installation procedure of the software before you install any hardware.

My computer does not recognise the USRobotics Wireless USB Adapter.

Solution

The USB adapter may not be properly connected. Make sure the USB adapter is fully inserted into the USB port on your computer.

Solution

Install the USB adapter in another USB port on your computer.

The USRobotics Wireless USB Adapter does not work properly, and I may need to uninstall the device.

Solution

Check to be certain the USB adapter is not in use before removing it. Double-click the Unplug or Eject Hardware icon in your system tray, stop the USB adapter, and then remove the USB adapter. The computer may lock up if the USB adapter is removed while in use. If the USB adapter is not functioning correctly, perform the following steps:

Windows XP Users: Click Windows **Start > All Programs > USRobotics Wireless USB Adapter** and then **Uninstall**.

Windows 98, Me, and 2000 Users: Click Windows **Start > Programs > USRobotics Wireless USB Adapter > Uninstall**.

When I perform a Site Survey, I cannot locate the wireless network that I want to connect to.

Solution

If you do not see the correct wireless network, click **Scan**.

If you still do not see the correct wireless network when you perform a Site Survey, try creating a profile using the necessary connection information for the appropriate wireless network, selecting the profile, and then clicking **Apply Change** in the Configuration tab. Refer to “Configuration” in the *User Guide* on the USRobotics Installation CD-ROM for more information about creating a profile.

For more troubleshooting information or for advanced wireless configuration options, refer to the *User Guide* on the USRobotics Installation CD-ROM or go to www.usr.com/support.

Support

1. Know your model and serial number.

Your model number is 5423. You can find your serial number on the side of the package and on the USB adapter.

Model Number	Serial Number
5423	

2. Go to the Support section of the USRobotics Web site at www.usr.com/support.
Many of the most common difficulties that users experience have been addressed in the FAQ and Troubleshooting Web pages for your USB adapter.
The Support Web pages also contain information on the latest firmware and documentation updates.
3. Submit your technical support question using an on-line form, or contact the USRobotics Technical Support Department.

Country	Webmail	Voice
U.S.	www.usr.com/emailsupport	(888) 216-2850
Canada	www.usr.com/emailsupport	(888) 216-2850
Austria	www.usr.com/emailsupport/de	07110 900 116
Belgium (Flemish)	www.usr.com/emailsupport/bn	070 23 35 45

Country	Webmail	Voice
Belgium (French)	www.usr.com/emailsupport/be	070 23 35 46
Czech Republic	www.usr.com/emailsupport/cz	
Denmark	www.usr.com/emailsupport/ea	38323011
Finland	www.usr.com/emailsupport/ea	08 0091 3100
France	www.usr.com/emailsupport/fr	0825 070 693
Germany	www.usr.com/emailsupport/de	0180 567 1548
Hungary	www.usr.com/emailsupport/hu	0180 567 1548
Ireland	www.usr.com/emailsupport/uk	1890 252 130
Italy	www.usr.com/emailsupport/it	026 943 0339
Luxembourg	www.usr.com/emailsupport/be	342 080 8318
Middle East/Africa	www.usr.com/emailsupport/me	870 844 4546
Netherlands	www.usr.com/emailsupport/bn	0900 202 5857
Norway	www.usr.com/emailsupport/ea	23 16 22 37
Poland	www.usr.com/emailsupport/pl	
Portugal	www.usr.com/emailsupport/pt	21 415 4034
Russia	www.usr.com/emailsupport/ru	8 800 200 20 01
Spain	www.usr.com/emailsupport/es	902 117964
Sweden	www.usr.com/emailsupport/ea	08 5016 3205
Switzerland	www.usr.com/emailsupport/de	0848 840 200
Turkey	www.usr.com/emailsupport/tk	
UAE	www.usr.com/emailsupport/me	0800 877 63
UK	www.usr.com/emailsupport/uk	0870 844 4546

Installation

Contenu de la boîte

La boîte de l'adaptateur USRobotics Wireless USB Adapter contient les éléments suivants :

- USRobotics Wireless USB Adapter
- CD-ROM d'installation USRobotics
- Guide d'installation rapide

Caractéristiques matérielles

Connecteur USB



Indicateur lumineux :

Allumé : connexion valide

Clignote lentement : recherche de réseaux disponibles

Clignote rapidement : transmission ou réception de données

Configuration requise

- Windows® XP, 2000, ME, ou 98SE
- Port USB 1.1 ou USB 2.0
- Lecteur CD-ROM

Instructions d'installation

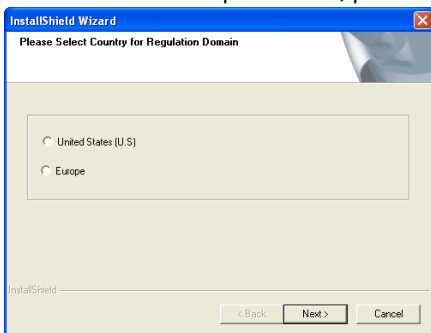
Remarque : installez le logiciel avant de connecter l'adaptateur à votre ordinateur.

Etape 1 : Installation du logiciel

Cette procédure d'installation peut nécessiter l'utilisation de votre copie sous licence de Windows originelle. Veuillez vous munir de votre CD Windows AVANT de commencer l'installation.

1. Insérez le CD-ROM d'installation USRobotics.
2. Si le programme vous le demande, sélectionnez votre langue.
3. Lisez l'accord de licence et cliquez sur **Oui** pour en accepter les termes.
4. Cliquez sur **USR5423 USRobotics Wireless USB Adapter**.
5. Cliquez sur **Installation**.

6. Acceptez l'emplacement du dossier d'installation par défaut en cliquant sur **Next** (Suivant) ou saisissez un emplacement différent.
7. Sélectionnez un emplacement, puis cliquez sur **Next** (Suivant).



8. Lorsque le programme vous le demande, branchez votre adaptateur USRobotics Wireless USB Adapter.



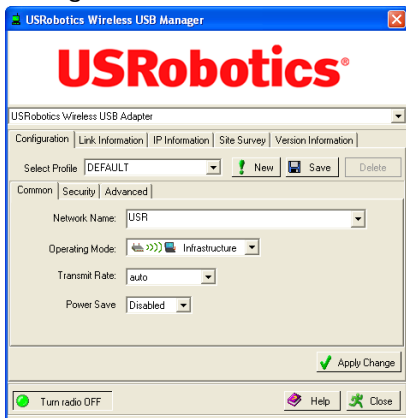
9. Utilisateurs de Windows 98SE, Me et 2000, passez directement à l'étape 14.
10. Sélectionnez **No, not this time** (Non pas maintenant), puis cliquez sur **Next** (Suivant).
11. Cliquez sur **Next** (Suivant).

- Si une fenêtre s'ouvre pour indiquer que le logiciel n'a pas réussi le test sur le logo Windows, cliquez sur **Continue Anyway** (Continuer). USRobotics a minutieusement testé le fonctionnement du logiciel sous Windows XP pour en garantir l'utilisation en toute sécurité.




- Cliquez sur **Finish** (Terminer).

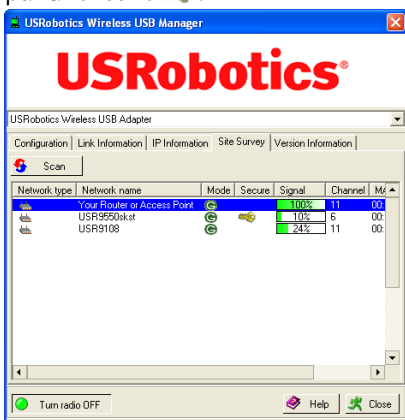
14. Cliquez sur **Finish** (Terminer) (les ordinateurs sous Windows 98 redémarreront) pour lancer l'USRobotics Wireless USB Manager.



Etape 2 : Connexion de l'adaptateur USRobotics Wireless USB Adapter au routeur sans fil

À l'aide de l'USRobotics Wireless USB Manager, configurez l'adaptateur USRobotics Wireless USB Adapter pour le connecter à d'autres périphériques sans fil. Par défaut, l'adaptateur USB est configuré pour fonctionner avec des périphériques réseau sans fil qui n'utilisent pas les méthodes de sécurité WEP ou WPA/WPA2.

1. La page **Site Survey** (Représentation du site) affiche la liste des périphériques sans fil disponibles qui se trouvent à portée du signal de l'adaptateur. Les routeurs et les points d'accès qui sont protégés par une méthode de cryptage sont indiqués par une icône .




2. Cliquez deux fois sur le périphérique réseau sans fil auquel vous voulez vous connecter. L'adaptateur essaiera de se connecter au réseau à l'aide de ce périphérique. Si votre réseau n'utilise pas de méthode de sécurité, l'adaptateur se connecte directement au réseau. Si votre réseau utilise une méthode de sécurité, il vous faudra saisir le mot de passe ou la phrase d'authentification requis(e) par le routeur ou le point d'accès sans fil.

Pour obtenir plus d'informations sur la saisie des informations de configuration ou sur la configuration des profils, reportez-vous à la section « Configuration » du *Guide de l'utilisateur* sur le CD-ROM d'installation USRobotics

3. La page Link Information (Informations de connexion) affiche l'état de la connexion entre le périphérique réseau sans fil et l'adaptateur.

Une image telle que celle-ci  indique que l'adaptateur est connecté au périphérique réseau sans fil.

Une image telle que celle-ci  indique que l'adaptateur n'est pas connecté au périphérique réseau sans fil.

La couleur de l'icône de l'USRobotics Wireless USB Manager dans la barre système  indique également l'état de votre connexion sans fil.

Couleur de l'icône dans la barre système	Etat de la connexion sans fil
Vert	Connexion sans fil de bonne qualité
Jaune	Connexion sans fil de moyenne ou mauvaise qualité
Rouge	Aucune connexion sans fil

Félicitations ! La procédure d'installation est terminée. Veuillez enregistrer votre adaptateur USRobotics Wireless USB Adapter à l'adresse www.usr.com/productreg/.

Pour obtenir des informations relatives à la configuration, des informations légales ainsi que la garantie, consultez le *Guide de l'utilisateur* sur le CD-ROM d'installation USRobotics.

Dépannage

Si vous rencontrez des difficultés avec votre adaptateur USRobotics Wireless USB Adapter, consultez les problèmes ci-dessous pour vérifier s'ils vous concernent.

Windows ne trouve pas le logiciel pour l'adaptateur USRobotics Wireless USB Adapter.

Solution :

Vous devez installer le logiciel avant de connecter l'adaptateur USB à votre ordinateur. Cliquez sur **Annuler** dans l'écran Assistant Nouveau matériel détecté, débranchez l'adaptateur USRobotics Wireless USB Adapter de votre ordinateur et effectuez la procédure d'installation.

Je n'arrive pas à me connecter à mon point d'accès ou mon routeur sans fil.

Solution :

Vérifiez l'icône de l'USRobotics Wireless USB Manager dans la barre système pour connaître l'état de la connexion. Si vous êtes connecté à votre routeur sans fil, l'icône sera verte ou jaune. Si l'icône est rouge, ouvrez l'USRobotics Wireless USB Manager et

faites une recherche dans la zone afin de pouvoir vous connecter au réseau sans fil adéquat.

Solution :

Assurez-vous que les paramètres de sécurité et le nom du réseau de votre adaptateur USB correspondent aux paramètres de votre point d'accès ou routeur sans fil.

Solution :

Modifiez le canal utilisé par le point d'accès ou le routeur sans fil et recherchez à nouveau les périphériques réseau sans fil.

Solution :

Exécutez la commande Ping ci-dessous pour vous assurer que vous pouvez vous connecter à différentes zones du réseau sans fil ainsi qu'à Internet. Si, à un moment de la procédure, vous ne recevez pas de message de retour indiquant le succès de la commande Ping, cela signifie que vous ne pouvez pas vous connecter à l'adresse IP correspondante. Après avoir apporté les corrections nécessaires, continuez la procédure.

1. Cliquez sur **Démarrer**, puis sur **Exécuter**.
2. Dans la boîte de dialogue Exécuter :

Utilisateurs de Windows XP, 2000 et NT :

Tapez **cmd**, puis cliquez sur **OK**.

Utilisateurs de Windows Me et 98SE :

Tapez **command**, puis cliquez sur **OK**.

3. Tapez **Ping 127.0.0.1**. Il s'agit de votre adresse d'hôte local. Si vous réussissez cette étape, cela signifie que le protocole TCP/IP est installé et fonctionne correctement. Si la commande Ping échoue, réinstallez le protocole TCP/IP sur votre ordinateur. Pour savoir comment procéder, reportez-vous à la documentation de votre système d'exploitation.
4. Recherchez les informations IP concernant votre ordinateur (adresse IP).

Utilisateurs de Windows XP, 2000 et NT :

Cliquez sur **Démarrer** puis sur **Exécuter**.

Tapez **cmd** et appuyez sur Entrée.

Tapez ensuite **ipconfig** et appuyez sur Entrée.

Utilisateurs de Windows Me, 98 et 95 :

Cliquez sur **Démarrer** puis sur **Exécuter**.

Tapez **winiipcfg** et appuyez sur Entrée.

Dans le menu déroulant, sélectionnez votre connexion réseau sans fil.

5. Si lors de l'étape 4., aucune information ne s'affiche pour l'adresse IP de connexion réseau sans fil via un adaptateur Ethernet, votre ordinateur ne communique pas avec l'adaptateur USB. Recommencez la procédure d'installation. Si lors de l'étape 4., 0.0.0.0 apparaît en tant qu'adresse IP de connexion réseau sans fil via un adaptateur Ethernet, votre ordinateur communique avec l'adaptateur USB mais l'adaptateur USB n'a pas obtenu d'adresse IP du routeur. Assurez-vous d'avoir sélectionné le point d'accès ou le routeur sans fil approprié. Vérifiez que les paramètres de sécurité de l'adaptateur USB correspondent bien aux paramètres de sécurité du point d'accès sans fil ou du routeur sans fil.

6. Si vous utilisez un point d'accès sans fil, vous pouvez obtenir son adresse IP à l'aide du programme de configuration du point d'accès. Tapez **Ping** suivi de l'adresse IP de votre point d'accès. Si vous ne pouvez pas envoyer de requête au point d'accès, vérifiez que tous les câbles sont correctement connectés, débranchez-le, rebranchez-le et redémarrez votre ordinateur. Si cette commande Ping échoue encore, reportez-vous aux informations de dépannage de votre point d'accès sans fil.

7. Tapez **Ping** suivi de l'adresse IP LAN de votre passerelle par défaut pour vérifier la communication avec votre passerelle (routeur sans fil).

Remarque : avant d'effectuer l'étape 8. et l'étape 9., notez les informations WAN de votre passerelle, notamment l'adresse IP WAN et l'adresse du serveur DNS.

8. Tapez **Ping** suivi de l'adresse IP WAN de votre passerelle. Cette adresse est fournie par le FAI ou par le réseau local extérieur. Cette procédure vous permettra de vous assurer que vous pouvez vous connecter à Internet.
9. Tapez **Ping** suivi de l'adresse connue de votre serveur DNS. Ceci vous permettra de traduire des noms d'hôtes Internet (par ex., usr.com) valides en adresses IP et de vérifier que vous pouvez accéder à Internet.

La sécurité est activée sur mon point d'accès ou mon routeur sans fil et mon adaptateur USRobotics Wireless USB Adapter ne parvient pas à se connecter.

Solution :

L'adaptateur USB prend en charge le cryptage WEP (clé ouverte et partagée de 64 et 128 bits), WPA et WPA2. Vérifiez que toutes les fonctions de sécurité saisies pour le profil de votre adaptateur USB correspondent aux paramètres de votre point d'accès ou routeur sans fil. Pour obtenir plus d'informations sur la configuration des profils et des fonctions de sécurité, reportez-vous à la section « Configuration » du *Guide de l'utilisateur* sur le CD-ROM d'installation USRobotics.

Solution :

si vous créez un profil, débranchez l'adaptateur USRobotics Wireless USB Adapter puis rebranchez-le.

Le CD-ROM d'installation USRobotics ne s'est pas lancé automatiquement quand je l'ai inséré.

Solution :

Ils se peut que certains programmes entravent la procédure d'exécution automatique du CD-ROM d'installation USRobotics. Fermez toutes les applications et réinsérez le CD-ROM. Si votre CD-ROM ne se lance toujours pas automatiquement, cliquez sur **Démarrer, Exécuter** et tapez **D:\setup** (ou la lettre correspondant à votre lecteur de CD-ROM) puis cliquez sur **OK**.

J'ai cliqué par erreur sur Annuler lors de la procédure d'installation.

Solution :

Sortez le CD-ROM d'installation USRobotics de votre lecteur CD-ROM, puis réinsérez-le. Recommencez la procédure d'installation du logiciel avant d'installer le matériel.

Mon ordinateur ne reconnaît pas l'adaptateur USRobotics Wireless USB Adapter.

Solution :

L'adaptateur USB n'est peut-être pas connecté correctement. Assurez-vous que l'adaptateur USB est correctement inséré dans le port USB de votre ordinateur.

Solution :

Connectez l'adaptateur USB à un autre port USB de votre ordinateur.

L'adaptateur USRobotics Wireless USB Adapter ne fonctionne pas correctement et il faut peut-être désinstaller le périphérique.

Solution :

Assurez-vous que l'adaptateur USB n'est pas en cours d'utilisation avant de le débrancher. Double-cliquez sur l'icône Déconnexion ou éjection du matériel dans votre barre système, arrêtez l'adaptateur USB, puis retirez l'adaptateur USB. L'ordinateur risque de se bloquer si vous retirez l'adaptateur USB alors qu'il est utilisé. Si l'adaptateur USB ne fonctionne pas correctement, procédez comme suit :

Utilisateurs de Windows XP : cliquez sur **Démarrer**,
Tous les programmes, USRobotics Wireless USB Adapter
et **Désinstaller**.

Utilisateurs de Windows 98, Me et 2000 : cliquez sur
Démarrer, Tous les programmes, USRobotics Wireless USB
Adapter et **Désinstaller**.

Lorsque j'utilise la fonction Site Survey (Représentation du site), je n'arrive pas à trouver le réseau sans fil auquel je souhaite me connecter.

Solution :

Si vous ne trouvez pas le réseau sans fil requis, cliquez sur **Scan** (Rechercher).

S'il n'apparaît toujours pas lorsque vous utilisez la fonction Site Survey (Représentation du site), essayez de créer un profil avec les informations de connexion nécessaires pour le réseau sans fil correspondant, sélectionnez un profil, puis cliquez sur **Apply Change** (Appliquer la modification) dans l'onglet Configuration. Reportez-vous à la section « Configuration » du *Guide de l'utilisateur* sur le CD-ROM d'installation USRobotics pour obtenir plus d'informations sur la création d'un profil.

Pour plus d'informations sur le dépannage ou sur les options avancées de configuration sans fil, reportez-vous au *Guide de l'utilisateur* du CD-ROM d'installation USRobotics ou visitez le site www.usr.com/support.

Assistance

1. Vous devez connaître le numéro de modèle et de série de votre appareil.

Votre numéro de modèle est le 5423. Vous trouverez le numéro de série sur le côté de la boîte et sur l'adaptateur USB.

Numéro de modèle	Numéro de série
5423	

2. Consultez la section Support du site Web d'USRobotics à l'adresse www.usr.com/support.

Vous trouverez des réponses à la plupart des problèmes rencontrés par les utilisateurs dans les pages Web FAQ et Dépannage consacrées à votre adaptateur USB.

Les pages Web d'assistance contiennent également des informations sur les microcodes les plus récents et les mises à jour de documentation.

3. Posez votre question à l'assistance technique à l'aide du formulaire en ligne ou contactez le service d'assistance technique USRobotics.

Pays	Adresse Web	Téléphone
Etats-Unis	www.usr.com/emailsupport	(888) 216-2850
Canada	www.usr.com/emailsupport	(888) 216-2850
Autriche	www.usr.com/emailsupport/de	07110 900 116

Pays	Adresse Web	Téléphone
Belgique (Flamand)	www.usr.com/emailsupport/bn	070 23 35 45
Belgique (Français)	www.usr.com/emailsupport/be	070 23 35 46
République tchèque	www.usr.com/emailsupport/cz	
Danemark	www.usr.com/emailsupport/ea	38323011
Finlande	www.usr.com/emailsupport/ea	08 0091 3100
France	www.usr.com/emailsupport/fr	0825 070 693
Allemagne	www.usr.com/emailsupport/de	0180 567 1548
Hongrie	www.usr.com/emailsupport/hu	0180 567 1548
Irlande	www.usr.com/emailsupport/uk	1890 252 130
Italie	www.usr.com/emailsupport/it	026 943 0339
Luxembourg	www.usr.com/emailsupport/be	342 080 8318
Moyen- Orient/Afrique	www.usr.com/emailsupport/me	870 844 4546
Pays-Bas	www.usr.com/emailsupport/bn	0900 202 5857
Norvège	www.usr.com/emailsupport/ea	23 16 22 37
Pologne	www.usr.com/emailsupport/pl	
Portugal	www.usr.com/emailsupport/pt	21 415 4034
Russie	www.usr.com/emailsupport/ru	+7 8 800 200 200 1
Espagne	www.usr.com/emailsupport/es	902 11 7964
Suède	www.usr.com/emailsupport/ea	08 5016 3205
Suisse	www.usr.com/emailsupport/de	0848 840 200
Turquie	www.usr.com/emailsupport/tk	
EAU	www.usr.com/emailsupport/me	0800 877 63
Royaume-Uni	www.usr.com/emailsupport/uk	0870 844 4546

Installation

Packungsinhalt

Im Lieferumfang des USRobotics Wireless USB Adapters ist Folgendes enthalten:

- USRobotics Wireless USB Adapter
- USRobotics Installations-CD-ROM
- Installationsanleitung

Technische Merkmale



USB-Stecker

LED:

ein: zulässige Verbindung

langsameres Blinken: Suche nach verfügbaren Netzwerken

schnelles Blinken: Senden oder Empfangen von Daten

Systemanforderungen

- Windows® XP, 2000, ME oder 98SE
- Freier USB-Anschluss (1.1 oder 2.0)
- CD-ROM-Laufwerk

Installationsanleitung

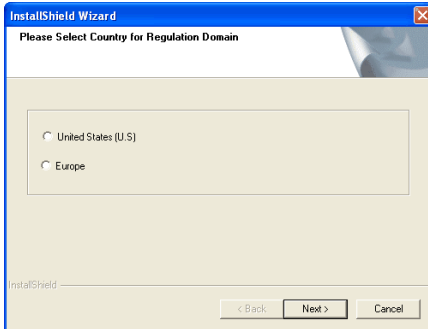
Hinweis: Bevor Sie den Adapter an den Computer anschließen, installieren Sie bitte die Software.

1. Schritt: Installieren der Software

Für die Installation ist möglicherweise die Verwendung der lizenzierten Originalkopie von Windows erforderlich. Sorgen Sie bitte dafür, dass Sie die Windows-CD zur Hand haben, BEVOR Sie mit der Installation fortfahren.

1. Legen Sie die USRobotics Installations-CD-ROM ein.
2. Wählen Sie nach der entsprechenden Aufforderung die gewünschte Sprache.
3. Lesen Sie den Lizenzvertrag und klicken Sie auf **JA**, um die Bedingungen anzunehmen.
4. Klicken Sie auf **USR5423 USRobotics Wireless USB Adapter**.
5. Klicken Sie auf **Installation**.

6. Akzeptieren Sie das Standardinstallationsverzeichnis, indem Sie auf **Next** (Weiter) klicken oder wählen Sie ein anderes Verzeichnis.
7. Wählen Sie den Ordner und klicken Sie auf **Next** (Weiter).



- Schließen Sie nach der entsprechenden Aufforderung den USRobotics Wireless USB Adapter an.



- Benutzer von Windows 98SE, ME und 2000 können direkt mit Schritt 14 fortfahren.
- Wählen Sie **No, not this time** (Nein, diesmal nicht) und klicken Sie auf **Next** (Weiter).
- Klicken Sie auf **Next** (Weiter).

12. Wenn ein Fenster mit einem Warnhinweis angezeigt wird, dass die Software den Windows-Logotest nicht bestanden hat, klicken Sie auf **Continue Anyway** (Installation fortsetzen). USRobotics hat sorgfältige Tests der Software unter Windows XP durchgeführt, um einen sicheren Betrieb zu gewährleisten.




13. Klicken Sie auf **Finish** (Fertig stellen).

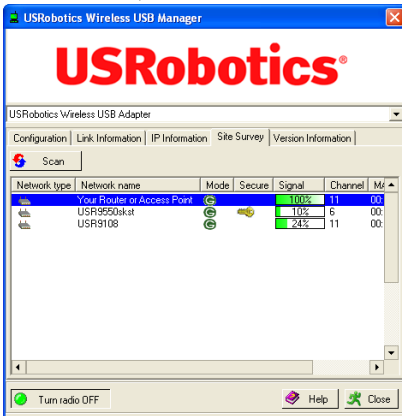
14. Klicken Sie auf **Finish** (Fertig stellen) (Neustart bei Windows 98). Der USRobotics Wireless USB Manager wird gestartet.



2. Schritt: Herstellen einer Verbindung zu einem Wireless-Router

Verwenden Sie den USRobotics Wireless USB Manager, um den USRobotics Wireless USB Adapter mit anderen drahtlosen Geräten zu verbinden. Standardmäßig ist der USB Adapter so eingerichtet, dass er mit drahtlosen Netzwerkgeräten arbeitet, die keine WEP- oder WPA/WPA2-Sicherheitseinstellungen verwenden.

1. Auf der Seite **Site Survey** (Site-Übersicht) können Sie eine Liste der verfügbaren Wireless-Geräte innerhalb des Signalbereichs des Adapters finden. Router und Access Points mit aktivierter Sicherheit und Verschlüsselung werden mit einem  -Symbol angezeigt.




2. Doppelklicken Sie auf das drahtlose Netzwerkgerät, zu dem Sie eine Verbindung herstellen möchten. Der USB-Adapter versucht, über dieses Gerät eine Verbindung zum Netzwerk herzustellen. Wenn Ihr Netzwerk keine Wireless-Sicherheit verwendet, stellt der USB-Adapter eine Verbindung zum Netzwerk her. Falls Ihr Netzwerk aber Wireless-Sicherheit verwendet, müssen Sie die Authentifizierungsangaben, die für


den Wireless Router und Access Point erforderlich sind, eingeben.

Weitere Informationen zum Eingeben von Konfigurationsangaben oder zum Einrichten von Profilen finden Sie in der *Bedienungsanleitung* auf der USRobotics Installations-CD-ROM unter "Konfiguration".

3. Auf der Seite Link Information (Verbindungsinformationen) wird der Status der Verbindung zwischen dem Wireless-Netzwerkgerät und dem USB-Adapter angezeigt,

Ein Symbol wie  gibt an, dass der USB-Adapter eine Verbindung zum Wireless-Netzwerkgerät hergestellt hat.

Ein Symbol wie  gibt an, dass keine Verbindung zwischen dem USB-Adapter und dem Wireless-Netzwerkgerät besteht.

Die Farbe des Symbols für den USRobotics Wireless USB Manager in der Task-Leiste  zeigt ebenfalls den Zustand der drahtlosen Verbindung an.

Farbe des Symbols in der Task-Leiste	Zustand der drahtlosen Verbindung
Grün	Gute Verbindung
Gelb	Mäßige oder schlechte Verbindung
Rot	Keine drahtlose Verbindung

Herzlichen Glückwunsch! Sie haben die Installation abgeschlossen. Bitte registrieren Sie Ihren USRobotics Wireless USB Adapter unter www.usr.com/productreg/.

Näheres zur Konfiguration, Hinweise zu Vorschriften sowie Garantieinformationen finden Sie in der *Bedienungsanleitung* auf der USRobotics Installations-CD-ROM.

Fehlerbehebung

Wenn Sie Probleme bei der Verwendung des USRobotics Wireless USB Adapters haben, überprüfen Sie bitte, ob folgende Situationen zutreffen.

Windows konnte die Software für den USRobotics Wireless USB Adapter nicht finden.

Lösung

Die Software muss installiert werden, bevor der USB Adapter an den Computer angeschlossen wird. Klicken Sie beim Assistenten für das Suchen neuer Hardware auf **Abbrechen**, ziehen Sie den USRobotics Wireless USB Adapter aus dem Computer und befolgen Sie die Installationsanweisungen.

Ich kann keine Verbindung zum drahtlosen Router oder Access Point herstellen.

Lösung

Überprüfen Sie anhand des USRobotics Wireless USB Manager-Symbols in der Task-Leiste den Verbindungsstatus. Besteht eine Verbindung zum drahtlosen Netzwerkgerät, ist das Symbol grün oder gelb. Ist das Symbol rot, starten Sie den USRobotics Wireless USB Manager und führen Sie eine Suche durch, um eine Verbindung zum richtigen Wireless-Netzwerk zu ermöglichen.

Lösung

Stellen Sie sicher, dass der Netzwerkname und die Sicherheitseinstellungen für den USB Adapter mit den Einstellungen für den drahtlosen Router oder Access Point übereinstimmen.

Lösung

Ändern Sie den für den drahtlosen Router oder Access Point verwendeten Kanal und führen Sie eine erneute Suche nach drahtlosen Netzwerkgeräten durch.

Lösung

Führen Sie den Ping-Vorgang durch, um festzustellen, ob Verbindungen zu verschiedenen Bereichen des Wireless-Netzwerks und des Internets aufgebaut werden können. Falls Sie während des Ping-Vorgangs für einen erfolgreichen Ping keine Rückantwort erhalten sollten, bedeutet dies, dass die IP-Adresse, an die der Ping gesendet wurde, nicht erreichbar ist. Fahren Sie mit dem Ping-Vorgang fort, wenn Sie die Änderungen vorgenommen haben.

1. Klicken Sie unter Windows auf **Start** und dann auf **Ausführen**.

2. Im Dialogfeld **Ausführen**:

Benutzer von Windows XP, 2000 und NT:

Geben Sie den Befehl **cmd** ein und klicken Sie auf **OK**.

Benutzer von Windows Me und 98SE:

Geben Sie den Befehl **command** ein und klicken Sie anschließend auf **OK**.

3. Geben Sie **ping 127.0.0.1** ein. Hierbei handelt es sich um die lokale Hostadresse. Durch die erfolgreiche Durchführung dieses Schritts wird sichergestellt, dass das TCP/IP-Protokoll installiert ist und ordnungsgemäß funktioniert. Kann der Ping-Vorgang nicht vollständig ausgeführt werden, installieren Sie das TCP/IP-Protokoll erneut auf Ihrem Computer. Befolgen Sie hierzu die Anweisungen in der Betriebssystem-Dokumentation.

4. Bringen Sie die IP-Informationen für Ihren Computer in Erfahrung (IP-Adresse).

Benutzer von Windows XP, 2000 und NT:

Klicken Sie auf **Start** und dann auf **Ausführen**.

Geben Sie **cmd** ein und drücken Sie die Eingabetaste.

Geben Sie **ipconfig** ein und drücken Sie die Eingabetaste.

Benutzer von Windows Me, 98 und 95:

Klicken Sie auf **Start** und dann auf **Ausführen**.

Geben Sie **winiipcfg** ein und drücken Sie die Eingabetaste.

Wählen Sie in der Pulldown-Liste die drahtlose Netzwerkverbindung aus.

5. Wenn in Schritt 4. keine Informationen zur IP-Adresse der drahtlosen Netzwerkverbindung der Netzwerkkarte angegeben sind, findet keine Kommunikation zwischen Ihrem Computer und dem USB Adapter statt. Wiederholen Sie den Installationsvorgang.
Wenn in Schritt 4. als IP-Adresse der drahtlosen Netzwerkverbindung der Netzwerkkarte o.o.o.o angegeben ist, findet zwischen dem Computer und dem USB Adapter zwar Kommunikation statt, der USB Adapter hat jedoch keine IP-Adresse vom Router erhalten. Stellen Sie sicher, dass Sie den richtigen Wireless Router oder Access Point ausgewählt haben. Stellen Sie sicher, dass die Sicherheitseinstellungen des USB Adapters mit denen des Wireless Access Points oder Routers übereinstimmen.

6. Wenn Sie einen drahtlosen Access Point verwenden, fordern Sie die IP-Adresse über das Setup-Programm des Access Points an. Geben Sie **Ping** und danach die IP-Adresse Ihres Access Points ein. Wenn Sie keinen Ping-Vorgang zum Access Point durchführen können, stellen Sie sicher, dass alle Kabel ordnungsgemäß eingesteckt sind. Ziehen Sie das Netzteil aus der Steckdose und stecken Sie es anschließend wieder ein. Starten Sie den Computer neu. Wenn der Ping-Vorgang immer noch nicht erfolgreich ist, lesen Sie die Informationen zur Fehlerbehebung für den drahtlosen Access Point.
7. Geben Sie **Ping** und danach die LAN-IP-Adresse Ihres Standard-Gateways ein, um die Kommunikation mit dem Gateway (Wireless Router) zu überprüfen.

Hinweis: Bevor Sie Schritt 8. und Schritt 9. ausführen, sammeln Sie die WAN-Informationen für Ihr Gateway, u. a. die WAN-IP-Adresse des Gateways und die DNS-Server-Adresse.

8. Geben Sie **Ping** und danach die WAN-IP-Adresse Ihres Gateways ein. Diese Adresse erhalten Sie entweder vom ISP oder vom Administrator des externen LAN. Daraufhin wird überprüft, ob eine Verbindung zum Internet hergestellt werden kann.
9. Geben Sie **Ping** und die Adresse des DNS-Servers ein. Hiermit wird die Auflösung gültiger Internet-Hostnamen (z. B. usr.com) zu IP-Adressen ermöglicht und es wird überprüft, ob Sie eine Internetverbindung herstellen können.

Mein Wireless Router oder Access Point ist zugriffsgeschützt. Der USRobotics Wireless USB Adapter kann keine Verbindung herstellen.

Lösung

Der USB Adapter unterstützt WEP- (offen und freigegeben, 64 und 128 Bit), WPA- und WPA2-Verschlüsselung. Stellen Sie sicher, dass sämtliche eingegebenen Profil-Sicherheitsfunktionen Ihres USB Adapters mit den Einstellungen des Wireless Routers oder Access Points übereinstimmen. Weitere Informationen zum Einrichten von Verbindungsprofilen und Sicherheitsfunktionen finden Sie in der *Bedienungsanleitung* auf der USRobotics Installations-CD-ROM unter "Konfiguration".

Lösung

Wenn Sie ein Profil erstellt haben, ziehen Sie den USRobotics Wireless USB Adapter heraus und stecken ihn erneut ein.

Die USRobotics Installations-CD-ROM wurde nach dem Einlegen nicht automatisch gestartet.

Lösung

Manche Programme verhindern die Aktivierung der automatischen Startfunktion der USRobotics Installations-CD-ROM. Schließen Sie alle offenen Anwendungen und legen Sie die Installations-CD-ROM erneut ein. Wenn die CD-ROM nicht automatisch gestartet wird, klicken Sie unter Windows auf **Start > Ausführen**, geben Sie **D:\setup** ein (wenn Ihr CD-ROM-Laufwerk einen anderen Buchstaben verwendet, geben Sie diesen Buchstaben anstelle von "D" ein) und klicken Sie auf **OK**.

Ich habe während der Installation aus Versehen auf "Abbrechen" geklickt.

Lösung

Nehmen Sie die USRobotics Installations-CD-ROM aus dem CD-ROM-Laufwerk und legen Sie sie erneut ein. Wiederholen Sie den Installationsvorgang für die Software, bevor Sie irgendwelche Hardwarekomponenten installieren.

Der USRobotics Wireless USB Adapter wird nicht von meinem Computer erkannt.

Lösung

Der USB Adapter ist möglicherweise nicht ordnungsgemäß eingesteckt. Vergewissern Sie sich, dass der USB Adapter fest in den USB-Anschluss des Computers eingesteckt ist.

Lösung

Stecken Sie den USB Adapter in einen anderen USB-Anschluss am Computer.

Der USRobotics Wireless USB Adapter funktioniert nicht richtig und ich muss das Gerät möglicherweise deinstallieren.

Lösung

Stellen Sie vor dem Entfernen sicher, dass der USB Adapter nicht benutzt wird. Doppelklicken Sie in der Task-Leiste auf das Symbol **Hardwarekomponente entfernen oder auswerfen**, deaktivieren Sie den USB Adapter und entfernen Sie anschließend den USB Adapter. Der Computer wird möglicherweise gesperrt, wenn der USB Adapter während des laufenden Betriebs entfernt wird. Wenn der USB Adapter nicht richtig funktioniert, sollten Sie die folgenden Schritte durchführen:

Benutzer von Windows XP: Klicken Sie auf **Start > Alle Programme > USRobotics Wireless USB Adapter** und dann auf **Uninstall** (Deinstallieren).

Benutzer von Windows 98, Me und 2000: Klicken Sie auf **Start > Programme > USRobotics Wireless USB Adapter > Uninstall** (Deinstallieren).

Mit der Funktion Site Survey (Site-Übersicht) finde ich das Wireless-Netzwerk nicht, zu dem ich eine Verbindung herstellen möchte.

Lösung

Falls das gewünschte Wireless-Netzwerk nicht angezeigt wird, klicken Sie auf **Scan** (Suchen).

Wenn das gewünschte Wireless-Netzwerk bei einer Site-Übersicht immer noch nicht angezeigt wird, erstellen Sie ein Profil mit den entsprechenden Verbindungsangaben für das betreffende Wireless-Netzwerk, wählen Sie das Profil aus und klicken Sie anschließend auf der Registerkarte **Configuration** (Konfiguration) auf **Apply Change** (Änderungen übernehmen). Weitere Informationen zum Erstellen von Profilen finden Sie in der *Bedienungsanleitung* auf der USRobotics Installations-CD-ROM unter "Konfiguration".

Weitere Informationen zur Fehlerbehebung oder zu erweiterten Optionen für die Wireless-Konfiguration finden Sie in der *Bedienungsanleitung* auf der USRobotics Installations-CD-ROM oder unter www.usr.com/support.

Support

1. Die Modell- und Seriennummer.
Ihre Modellnummer lautet 5423. Sie finden Ihre Seriennummer auf der Packungsseite und an der Unterseite des USB Adapters.

Modellnummer	Seriennummer
5423	

2. Rufen Sie den Support-Bereich auf der Website von USRobotics unter www.usr.com/support auf.
Viele der häufigsten Probleme, denen Benutzer begegnen können, werden in den FAQ (Häufig gestellte Fragen) und auf den Webseiten zur Fehlerbehebung für Ihren USB Adapter angesprochen.
Auf diesen Webseiten finden Sie außerdem Informationen zur neuesten Firmware sowie Updates zu Dokumentationen.
3. Senden Sie Ihre Fragen technischer Natur bitte über das entsprechende Online-Formular ein oder wenden Sie sich persönlich an die Mitarbeiter des Technischen Supports.

Land	E-Mail	Telefon
USA	www.usr.com/emailsupport	(888) 216-2850
Kanada	www.usr.com/emailsupport	(888) 216-2850
Österreich	www.usr.com/emailsupport/de	07110 900116
Belgien (Niederländ.)	www.usr.com/emailsupport/bn	070 23 35 45

Land	E-Mail	Telefon
Belgien (Franz.)	www.usr.com/emailsupport/be	070 23 35 46
Tschechische Republik	www.usr.com/emailsupport/cz	
Dänemark	www.usr.com/emailsupport/ea	38323011
Finnland	www.usr.com/emailsupport/ea	08 0091 3100
Frankreich	www.usr.com/emailsupport/fr	0825 070 693
Deutschland	www.usr.com/emailsupport/de	0180 567 1548
Ungarn	www.usr.com/emailsupport/hu	0180 567 1548
Irland	www.usr.com/emailsupport/uk	1890 252 130
Italien	www.usr.com/emailsupport/it	026 943 0339
Luxemburg	www.usr.com/emailsupport/be	342 080 8318
Naher Osten/Afrika	www.usr.com/emailsupport/me	870 844 4546
Niederlande	www.usr.com/emailsupport/bn	0900 202 5857
Norwegen	www.usr.com/emailsupport/ea	23 16 22 37
Polen	www.usr.com/emailsupport/pl	
Portugal	www.usr.com/emailsupport/pt	21 415 4034
Russland	www.usr.com/emailsupport/ru	8 800 200 20 01
Spanien	www.usr.com/emailsupport/es	902 117964
Schweden	www.usr.com/emailsupport/ea	08 5016 3205
Schweiz	www.usr.com/emailsupport/de	0848 840 200
Türkei	www.usr.com/emailsupport/tk	
VAE	www.usr.com/emailsupport/me	0800 877 63
Großbritannien	www.usr.com/emailsupport/uk	0870 844 4546

Installazione

Contenuto della confezione

La confezione di USRobotics Wireless USB Adapter include:

- USRobotics Wireless USB Adapter
- CD-ROM di installazione USRobotics
- Guida all'installazione rapida

Caratteristiche del prodotto

Connettore USB



Spia: _____

accesa: connessione valida

intermittenza lenta: scansione di
reti disponibili

intermittenza veloce: trasmissione
o ricezione di dati

Requisiti di sistema

- Windows® XP, 2000, ME o 98SE
- Porta USB USB 1.1 o USB 2.0
- Unità CD-ROM

Istruzioni per l'installazione

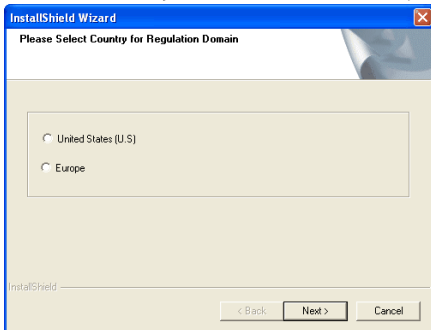
Nota: installare il software prima di collegare l'adattatore al computer.

Passo uno: installazione del software

Questa procedura di installazione potrebbe richiedere l'uso del CD-ROM del sistema operativo di Windows, quindi tenerlo a portata di mano PRIMA di procedere con l'installazione.

1. Inserire il CD-ROM di installazione USRobotics.
2. Quando richiesto, selezionare la lingua desiderata.
3. Leggere il Contratto di licenza e fare clic su **Sì** per accettare i termini.
4. Fare clic su **USR5423 USRobotics Wireless USB Adapter**.
5. Fare clic su **Installazione**.

6. Accettare la directory di installazione predefinita facendo clic su **Next** (Avanti) oppure specificarne una diversa.
7. Selezionare il percorso desiderato, quindi fare clic su **Next**.



- Quando richiesto, collegare USRobotics Wireless USB Adapter.



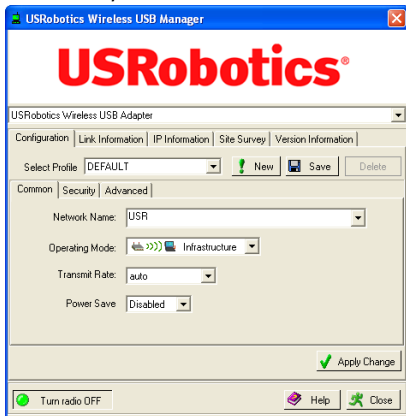
- Utenti Windows 98SE, ME e 2000: passare al punto 14.
- Selezionare **No, not this time** (No) e fare clic su **Next**.
- Fare clic su **Next**.

- Se viene visualizzato un avviso indicante che il software non ha superato il testing del logo Windows, fare clic su **Continue** (Continua). USRobotics ha eseguito test approfonditi sull'impiego del software con Windows XP, per assicurarne un funzionamento sicuro.




- Fare clic su **Finish** (Fine).

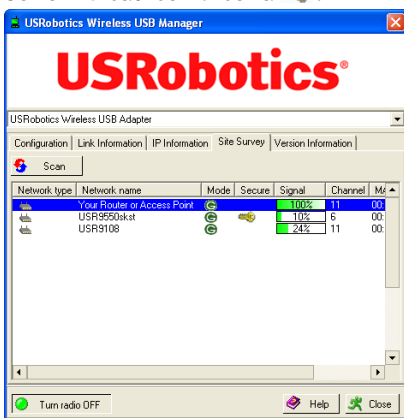
14. Fare clic su **Finish** (i computer dotati di Windows 98 saranno riavviiati) per avviare USRobotics Wireless USB Manager.



Passo due: connessione di USRobotics Wireless USB Adapter al router wireless

Usare USRobotics Wireless USB Manager per configurare USRobotics Wireless USB Adapter e connettersi ad altri dispositivi wireless. Per impostazione predefinita, l'adattatore USB è impostato per funzionare con dispositivi di rete wireless che non utilizzano la protezione WEP o WPA/WPA2.

1. La scheda **Site Survey** (Analisi sito) presenta un elenco dei dispositivi wireless disponibili nel raggio del segnale dell'adattatore. I router e gli access point per cui è stata attivata la protezione che utilizzano un sistema di cifratura sono indicati con l'icona .






2. Fare doppio clic sul dispositivo di rete wireless a cui si desidera connettersi. L'adattatore USB tenterà di eseguire la connessione alla rete usando tale dispositivo. Se la rete non utilizza la protezione wireless, l'adattatore USB si collegherà alla rete. In caso contrario, inserire le informazioni di autenticazione richieste dall'access point o router wireless.


Per ulteriori informazioni sull'inserimento dei dati di

configurazione o sull'impostazione dei profili, consultare la sezione Configuration nella *Guida utente* del CD-ROM di installazione USRobotics.

3. Nella pagina Link Information (Informazioni collegamento) è indicato lo stato della connessione tra il dispositivo di rete wireless e l'adattatore USB.

L'icona   indica che l'adattatore USB è connesso al dispositivo di rete wireless.

L'icona  **X** indica che l'adattatore USB non è connesso al dispositivo di rete wireless.

Il colore dell'icona di USRobotics Wireless USB Manager nella barra delle applicazioni  11:42 AM indica lo stato della connessione wireless.

Colore dell'icona sulla barra delle applicazioni	Stato della connessione wireless
Verde	Connessione wireless di buona qualità
Giallo	Connessione wireless di scarsa qualità
Rosso	Nessuna connessione wireless

Congratulazioni! La procedura di installazione è completa. Registrare USRobotics Wireless USB Adapter alla pagina www.usr.com/productreg/.

Per informazioni su configurazione, conformità e garanzia, consultare la *Guida utente* sul CD-ROM di installazione USRobotics.

Risoluzione di problemi

Se si riscontrano difficoltà durante l'uso di USRobotics Wireless USB Adapter, consultare le possibili soluzioni descritte di seguito.

Windows non riesce a individuare il software di USRobotics Wireless USB Adapter.

Soluzione

È necessario installare il software prima di collegare l'adattatore USB al computer. Nella finestra Installazione guidata nuovo hardware, fare clic su **Annulla**, quindi scollegare USRobotics Wireless USB Adapter dal computer e seguire le istruzioni di installazione.

Impossibile connettersi all'access point o router wireless.

Soluzione

Controllare l'icona di USRobotics Wireless USB Manager sulla barra delle applicazioni, per verificare lo stato della connessione. Se si è collegati al dispositivo di rete wireless, l'icona visualizzata è di colore verde o giallo. Se l'icona visualizzata è di colore rosso, avviare USRobotics Wireless USB Manager ed effettuare una nuova scansione dell'area, al fine di collegarsi alla rete wireless corretta.

Soluzione

Assicurarsi che il nome della rete e le impostazioni di sicurezza dell'adattatore USB coincidano con le impostazioni dell'access point o router wireless.

Soluzione

Modificare il canale usato dall'access point o router wireless ed eseguire di nuovo la scansione dei dispositivi di rete wireless.

Soluzione

Eseguire la procedura ping per accertarsi di poter effettuare il collegamento a diverse aree della rete wireless e a Internet. Se durante la procedura ping non viene visualizzato un messaggio indicante l'esito positivo dell'operazione, non è possibile collegarsi all'indirizzo IP utilizzato. Dopo aver apportato le correzioni, continuare la procedura ping.

1. Fare clic sul pulsante **Avvio/Start** di Windows e scegliere **Esegui**.
2. Nella finestra di dialogo Esegui:

Utenti di Windows XP, 2000 e NT:
Digitare **cmd** e fare clic su **OK**.

Utenti di Windows Me e 98SE:
Digitare **command** e fare clic su **OK**.

3. Digitare **Ping 127.0.0.1**, questo è l'indirizzo dell'host locale. Completare questo passo per assicurarsi che il protocollo TCP/IP sia installato e funzioni in modo appropriato. Se non è possibile eseguire questo comando ping, è necessario reinstallare il protocollo TCP/IP sul PC. Consultare la documentazione del sistema operativo per ulteriori informazioni.
4. Ottenere i dati IP per il proprio computer (indirizzo IP).

Utenti di Windows XP, 2000 e NT:

Fare clic su **Start**, quindi su **Esegui**.

Digitare **cmd** e premere INVIO.

Digitare **ipconfig** e premere Invio.

Utenti di Windows Me, 98 e 95:

Fare clic su **Avvio/Start**, quindi su **Esegui**.

Digitare **winipcfg** e premere Invio.

Nel menu a discesa, selezionare la connessione di rete wireless desiderata.

5. Se al passo 4. non vengono visualizzate le informazioni relative all'indirizzo IP della connessione di rete wireless dell'adattatore Ethernet, il computer non sta comunicando con l'adattatore USB. Ripetere la procedura di installazione. Se al passo 4. viene indicato o.o.o.o come indirizzo IP della connessione di rete wireless dell'adattatore Ethernet, il computer sta comunicando con l'adattatore USB ma l'adattatore USB non ha acquisito l'indirizzo IP dal router. Assicurarsi di aver selezionato l'access point o il router wireless corretto. Assicurarsi anche che le impostazioni di sicurezza dell'adattatore USB coincidano con le impostazioni di sicurezza dell'access point o router wireless.

6. Se si sta utilizzando un access point wireless, usare il relativo programma di impostazione per ottenere l'indirizzo IP. Digitare **Ping** seguito dall'indirizzo IP dell'Access Point. Se non si riesce ad eseguire la procedura ping con l'access point, assicurarsi che i cavi siano collegati correttamente, scollegarlo, quindi ricollegarlo e riavviare il computer. Se si continuano a riscontrare problemi con la procedura ping, consultare la documentazione di risoluzione di problemi dell'access point wireless.

7. Digitare **Ping** seguito dall'indirizzo IP LAN del gateway predefinito per controllare lo stato della comunicazione con il gateway (router wireless).

Nota: prima di eseguire il passo 8. e il passo 9., ottenere le impostazioni WAN del gateway, inclusi l'indirizzo IP WAN del gateway e l'indirizzo del server DNS.

8. Digitare **Ping** seguito dall'indirizzo IP WAN del gateway. Questo indirizzo viene fornito dal provider o dalla rete LAN esterna. Questa procedura consente di verificare la possibilità di accedere a Internet.
9. Digitare **Ping** seguito dall'indirizzo del server DNS noto. Ciò consente di convertire i nomi di host Internet validi (come *usr.com*) in indirizzi IP e di verificare l'accesso a Internet.

Sul router wireless è attivata la funzione di sicurezza o l'access point e USRobotics Wireless USB Adapter non riescono a connettersi.

Soluzione

L'adattatore USB supporta le crittografie WEP (aperta e condivisa, a 64 e 128 bit), WPA e WPA2. Assicurarsi che tutte le funzioni di protezione specificate nel profilo dell'adattatore USB corrispondano alle impostazioni dell'access point o router wireless. Per ulteriori informazioni sulla configurazione dei profili di connessione e delle funzioni di protezione, consultare la sezione Configuration (Configurazione) nella *Guida utente* del CD-ROM di installazione USRobotics.

Soluzione

Se è stato creato un profilo, scollegare USRobotics Wireless USB Adapter e ricollegarlo.

Una volta inserito, il CD-ROM di installazione USRobotics non si avvia automaticamente.

Soluzione

Alcuni programmi potrebbero ostacolare l'esecuzione automatica del CD-ROM di installazione USRobotics. Chiudere tutte le applicazioni aperte e inserire di nuovo il CD-ROM. Se il CD-ROM continua a non avviarsi, fare clic su **Start/Avvio, Esegui**, digitare **D:\setup** (se l'unità CD-ROM utilizza una lettera diversa, digitare tale lettera invece di "D") e fare clic su **OK**.

È stato accidentalmente premuto il pulsante Annulla durante la procedura di installazione.

Soluzione

Rimuovere e inserire di nuovo il CD-ROM di installazione USRobotics nell'unità CD-ROM. Prima di installare qualsiasi hardware, ripetere la procedura di installazione del software.

Il computer non rileva USRobotics Wireless USB Adapter.

Soluzione

L'adattatore USB potrebbe non essere collegato correttamente. Accertarsi che l'adattatore USB sia inserito completamente nella porta USB del computer.

Soluzione

Inserire l'adattatore USB in un'altra porta USB del computer.

USRobotics Wireless USB Adapter non funziona correttamente e potrebbe essere necessario disinstallarlo.

Soluzione

Prima di rimuoverlo, assicurarsi che l'adattatore USB non sia in uso. Fare doppio clic sull'icona di scollegamento e rimozione sulla barra delle applicazioni, quindi arrestare e rimuovere l'adattatore USB. Se l'adattatore USB viene rimosso quando è in uso, il computer potrebbe bloccarsi. Se l'adattatore USB non funziona correttamente, attenersi alla procedura indicata di seguito.

Utenti Windows XP: fare clic su **Start > Tutti i programmi > USRobotics Wireless USB Adapter**, quindi su **Disinstalla**.

Utenti Windows 98, Me e 2000: fare clic su **Start > Programmi > USRobotics Wireless USB Adapter > Disinstalla**.

Eseguendo un'analisi del sito (Site Survey), non è possibile rilevare la rete wireless a cui si desidera collegarsi.

Soluzione

Se la rete wireless desiderata non viene visualizzata, fare clic su **Scan** (Esegui scansione).

Se durante l'operazione di analisi del sito, non viene visualizzata la rete wireless desiderata, provare a creare un profilo utilizzando le informazioni di connessione specifiche per la rete wireless corretta, selezionare quindi il profilo e fare clic su **Apply Change** (Applica modifiche) nella scheda Configuration (Configurazione). Per ulteriori informazioni su come creare un profilo, consultare la sezione Configuration (Configurazione) nella *Guida utente* del CD-ROM di installazione USRobotics.

Per ulteriori informazioni sulla risoluzione di problemi o sulle opzioni di configurazione wireless avanzate, consultare la *Guida utente* sul CD-ROM di installazione USRobotics oppure visitare la pagina www.usr.com/support.

Servizio assistenza

1. Annotare i numeri di modello e di serie.

Il numero di modello è 5423. Il numero di serie è indicato sul lato della confezione e sull'adattatore USB.

Numero di modello	Numero di serie
5423	

2. Visitare la sezione relativa al supporto tecnico del sito Web di USRobotics all'indirizzo www.usr.com/support.

La maggior parte dei problemi riscontrati dagli utenti è trattata nelle pagine del sito Web che riportano le domande frequenti (FAQ) e la risoluzione di problemi per l'adattatore USB.

Le pagine di assistenza del sito Web contengono informazioni sul firmware più recente e la documentazione più aggiornata.

3. Inviare eventuali domande al reparto di assistenza tecnica utilizzando il modulo online o contattare direttamente il reparto di assistenza tecnica USRobotics.

Stato	Sito Web	Telefono
U.S.A	www.usr.com/emailsupport	(888) 216-2850
Canada	www.usr.com/emailsupport	(888) 216-2850
Austria	www.usr.com/emailsupport/de	07110 900 116
Belgio (area fiamminga)	www.usr.com/emailsupport/bn	070 23 35 45

Stato	Sito Web	Telefono
Belgio (area francese)	www.usr.com/emailsupport/be	070 23 35 46
Repubblica Ceca	www.usr.com/emailsupport/cz	
Danimarca	www.usr.com/emailsupport/ea	38323011
Finlandia	www.usr.com/emailsupport/ea	08 0091 3100
Francia	www.usr.com/emailsupport/fr	0825 070 693
Germania	www.usr.com/emailsupport/de	0180 567 1548
Ungheria	www.usr.com/emailsupport/hu	0180 567 1548
Irlanda	www.usr.com/emailsupport/uk	1890 252 130
Italia	www.usr.com/emailsupport/it	026 943 0339
Lussemburgo	www.usr.com/emailsupport/be	342 080 8318
Medio Oriente e Africa	www.usr.com/emailsupport/me	870 844 4546
Paesi Bassi	www.usr.com/emailsupport/bn	0900 202 5857
Norvegia	www.usr.com/emailsupport/ea	23 16 22 37
Polonia	www.usr.com/emailsupport/pl	
Portogallo	www.usr.com/emailsupport/pt	21 415 4034
Russia	www.usr.com/emailsupport/ru	8 800 200 20 01
Spagna	www.usr.com/emailsupport/es	902 117964
Svezia	www.usr.com/emailsupport/ea	08 5016 3205
Svizzera	www.usr.com/emailsupport/de	0848 840 200
Turchia	www.usr.com/emailsupport/tk	
Emirati Arabi Uniti	www.usr.com/emailsupport/me	0800 877 63
Regno Unito	www.usr.com/emailsupport/uk	0870 844 4546

Instalación

Contenido de la caja

La caja USRobotics Wireless USB Adapter incluye los siguientes componentes:

- USRobotics Wireless USB Adapter
- CD-ROM de instalación de USRobotics
- Guía breve de instalación

Características físicas

Conector USB



piloto:

encendido: conexión válida

parpadeo lento: detectando
redes disponibles

parpadeo rápido: transmitiendo
o recibiendo datos

Requisitos mínimos

- Windows® XP, 2000, ME o 98SE
- Puerto USB 1.1 o USB 2.0
- Unidad de CD-ROM

Instrucciones de instalación

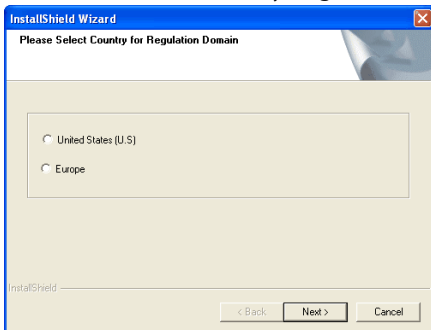
Nota: Instale el software antes de conectar el adaptador al ordenador.

Paso 1: Instalación del software

Puede que necesite un ejemplar de Windows original para realizar este paso de la instalación. Tenga preparado el CD de Windows antes de comenzar.

1. Introduzca el CD-ROM de instalación de USRobotics.
2. Si se le pide que seleccione idioma, elija el que prefiera.
3. Lea detenidamente el acuerdo de licencia y haga clic en **YES** (Sí) para aceptar las condiciones.
4. Haga clic en **USR5423 USRobotics Wireless USB Adapter**.
5. Haga clic en **Installation** (Instalación).

6. Acepte la carpeta de instalación predeterminada haciendo clic en **Next** (Siguiente) o elija una carpeta diferente.
7. Seleccione la ubicación y haga clic en **Next** (Siguiente).



8. Cuando se le solicite, enchufe el USRobotics Wireless USB Adapter.



9. Los usuarios de Windows 98SE, ME y 2000 pueden continuar en el paso 14.
10. Seleccione **No por el momento** y haga clic en **Siguiente**.
11. Haga clic en **Siguiente**.

12. Si aparece un aviso de que el software no ha superado la prueba del logotipo de Windows, haga clic en **Continuar**. USRobotics ha probado exhaustivamente el software en Windows XP para garantizar un funcionamiento óptimo.




13. Haga clic en **Finalizar**.

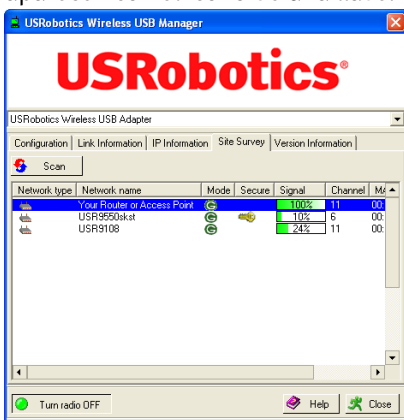
- Haga clic en **Finish** (Finalizar). (Los equipos con el sistema operativo Windows 98 se reiniciarán.) A continuación, se iniciará el USRobotics Wireless USB Manager..



Paso 2: Conexión del USRobotics Wireless USB Adapter a un router inalámbrico

Utilice el USRobotics Wireless USB Adapter si desea configurar el USRobotics Wireless USB Adapter para conectarlo a otros dispositivos inalámbricos. De forma predeterminada, el adaptador USB está configurado para trabajar con dispositivos de red inalámbricos que no empleen seguridad WEP o WPA/WPA2.

1. La página **Site Survey** (Estudio) muestra una lista de los dispositivos de red inalámbricos situados dentro del alcance de la señal del adaptador. Los routers y los  puntos de acceso que tienen activada la seguridad y utilizan cifrado aparecen con el icono de una llave.





2. Haga doble clic en el dispositivo de red inalámbrico al que desea conectarse. El adaptador USB tratará de conectarse a la red mediante dicho dispositivo. Si la red no utiliza seguridad inalámbrica, el adaptador USB se conectará a ella. De lo contrario, deberá introducir los datos de autenticación solicitados por el router o el punto de acceso inalámbricos. Si desea obtener más información sobre la introducción de datos de configuración o el ajuste de perfiles, consulte la

sección "Configuración" que aparece en la *Guía del usuario* del CD-ROM de instalación de USRobotics.

- La página Link Information (Información de la conexión) muestra el estado de la conexión entre el dispositivo de red inalámbrico y el adaptador USB.

Un dibujo como este  indica que el adaptador USB está conectado al dispositivo de red inalámbrico.

Un dibujo como este  indica que el adaptador USB no está conectado al dispositivo de red inalámbrico.

El color del icono del USRobotics Wireless USB Adapter situado en la bandeja del sistema  también indica el estado de la conexión inalámbrica.

Color del icono de la bandeja del sistema	Estado de la conexión inalámbrica
Verde	Conexión inalámbrica de buena calidad
Amarillo	Conexión inalámbrica de calidad media o baja
Rojo	Sin conexión inalámbrica

¡Enhorabuena! El proceso de instalación ha finalizado. Le recomendamos que registre el USRobotics Wireless USB Adapter en www.usr.com/productreg/.

Si desea obtener más información sobre la configuración, sobre la información normativa y sobre la garantía, consulte la *Guía del usuario* del CD-ROM de instalación de USRobotics.

Solución de problemas

Si tiene algún problema con el USRobotics Wireless USB Adapter, lea la siguiente sección para comprobar si alguno de los casos se ajusta a su situación.

Windows no puede localizar el software del USRobotics Wireless USB Adapter.

Solución

El software tiene que estar instalado antes de conectar el adaptador USB al ordenador. Haga clic en **Cancelar** en la ventana del Asistente para hardware nuevo encontrado, desenchufe el USRobotics Wireless USB Adapter del ordenador y siga las instrucciones de instalación.

No puedo conectarme al router o al punto de acceso inalámbricos.

Solución

Compruebe el estado de la conexión del USRobotics Wireless USB Adapter en el icono de la bandeja del sistema. Si está conectado al dispositivo de red inalámbrico, el icono se pondrá verde o amarillo. Si el icono está rojo, abra el USRobotics Wireless USB Adapter y busque la red inalámbrica correcta.

Solución

Asegúrese de que el nombre de red y la configuración de seguridad del adaptador USB coinciden con los parámetros del router o punto de acceso inalámbrico.

Solución

Modifique el canal utilizado por el router o punto de acceso inalámbrico y vuelva a buscar los dispositivos de red inalámbricos.

Solución

Ejecute el procedimiento de ping para comprobar que puede conectarse a diversas áreas de la red inalámbrica e Internet. Si durante dicho procedimiento no recibe un mensaje de confirmación, no podrá conectarse a esa dirección IP. Una vez efectuadas las modificaciones correspondientes, continúe con el procedimiento de ping.

1. Haga clic en **Inicio** y, luego, en **Ejecutar**.

2. En el cuadro de diálogo Ejecutar:

Si es usuario de Windows XP, 2000 o NT:

Escriba **cmd** y haga clic en **Aceptar**.

Si es usuario de Windows Me o 98SE:

Escriba **command** en el cuadro de diálogo y haga clic en **Aceptar**.

3. Escriba **Ping 127.0.0.1**. Esta es la dirección local de su host. Si completa este paso con éxito, el protocolo TCP/IP está instalado y funciona correctamente. Si no puede finalizar este ping, vuelva a instalar el protocolo TCP/IP en su ordenador.

Si desea obtener más detalles, consulte la documentación de su sistema operativo.

4. Consulte la información IP de su equipo (dirección IP).

Si es usuario de Windows XP, 2000 o NT:

Haga clic en **Inicio** y, luego, en **Ejecutar**.

Escriba **cmd** y pulse Intro.

A continuación, escriba **ipconfig** y vuelva a pulsar Intro.

Si es usuario de Windows Me, 98 y 95:

Haga clic en **Inicio** y, luego, en **Ejecutar**.

Escriba **winipcfg** y pulse Intro.

En el menú desplegable, elija la conexión de red inalámbrica.

5. Si durante el Paso 4. no se muestra la dirección IP de la conexión de red inalámbrica del adaptador Ethernet, no existe comunicación entre el ordenador y el adaptador USB. Vuelva a repetir el proceso de instalación.
Si durante el Paso 4. obtiene una dirección IP de la conexión de red inalámbrica del adaptador Ethernet con los valores o.o.o.o, existe comunicación entre el ordenador y el adaptador USB, pero el adaptador USB no ha recibido una dirección IP del router. Asegúrese de haber elegido el router o el punto de acceso inalámbricos correctos. Asegúrese de que la configuración de

seguridad del adaptador USB coincide con la configuración de seguridad del punto de acceso o router inalámbrico.

6. Si utiliza un punto de acceso inalámbrico, obtenga su dirección IP mediante el programa de configuración del mismo. Escriba **Ping** seguido de la dirección IP del punto de acceso. Si no puede realizar el procedimiento de ping con el punto de acceso, asegúrese de que todos los cables están bien conectados, desenchúfelo, vuelva a enchufarlo y reinicie el equipo. Si sigue sin poder completar el procedimiento de ping, consulte la información sobre solución de problemas del punto de acceso inalámbrico.
7. Escriba **Ping** seguido de la dirección IP de la LAN de la "puerta de enlace predeterminada" para comprobar la comunicación con la misma (router inalámbrico).

Nota: Antes de llevar a cabo el Paso 8. y el Paso 9., anote la información de WAN de la puerta de enlace, incluidas la dirección IP y la dirección de servidor DNS.

8. Escriba **Ping** seguido de la dirección IP de la WAN de la puerta de enlace. Esta es la dirección proporcionada por su ISP o por una LAN externa. Este procedimiento garantiza el acceso a Internet.
9. Escriba **Ping** seguido de su dirección de servidor DNS. De este modo podrá desglosar los nombres de host de Internet válidos

(como usr.com) en direcciones IP y comprobar que tiene acceso a Internet.

El router o el punto de acceso inalámbricos tienen activados la seguridad y el USRobotics Wireless USB Adapter no puede conectarse.

Solución

El adaptador USB es compatible con cifrado WEP (abierto y compartido, de 64 y de 128 bits), WPA y WPA2. Verifique que todas las funciones de seguridad que ha introducido para el perfil del adaptador USB coinciden con la configuración del router o el punto de acceso inalámbricos. Si desea obtener más información sobre la configuración de perfiles de conexión y las funciones de seguridad, consulte la sección "Configuración" que aparece en la *Guía del usuario* del CD-ROM de instalación de USRobotics.

Solución

Si ya ha creado un perfil, desconecte el USRobotics Wireless USB Adapter y vuelva a conectarlo.

El CD-ROM de instalación de USRobotics no se inició automáticamente tras introducirlo.

Solución

Algunos programas pueden desactivar la función de autoarranque del CD-ROM de instalación de USRobotics. Cierre todas las aplicaciones y vuelva a introducir el CD. Si el CD no se inicia automáticamente, haga clic en **Inicio, Ejecutar** y escriba **D:\setup**.

Si su unidad de CD-ROM tiene asignada una letra diferente, tecléela en lugar de la "D". Para acabar, haga clic en **Aceptar**.

Durante el proceso de instalación, hice clic en Cancelar por error.

Solución

Retire el CD-ROM de instalación de USRobotics y vuelva a introducirlo en la unidad de CD-ROM. Antes de instalar el hardware, repita el proceso de instalación del software.

Mi ordenador no detecta el USRobotics Wireless USB Adapter.

Solución

Puede que el adaptador USB no esté conectado correctamente. Asegúrese de que el adaptador USB está correctamente conectado al puerto USB del ordenador.

Solución

Instale el adaptador USB en un puerto USB diferente del ordenador.

El USRobotics Wireless USB Adapter no funciona correctamente y puede que tenga que desinstalar el dispositivo.

Solución

Asegúrese de que el adaptador USB no está funcionando antes de retirarlo. Haga doble clic en el icono Retirar hardware con seguridad situado en la bandeja del sistema, desactive el adaptador USB y, a continuación, retire el adaptador USB. El ordenador puede bloquearse si se retira el adaptador USB

mientras está funcionando. Si el adaptador USB no funciona correctamente, siga los siguientes pasos:

Si es usuario de Windows XP: Haga clic en **Inicio, Todos los programas, USRobotics Wireless USB Adapter y Uninstall** (Desinstalar).

Si es usuario de Windows 98, Me o 2000: Haga clic en **Inicio, Programas, USRobotics Wireless USB Adapter y Uninstall** (Desinstalar).

Cuando efectúo una búsqueda no puedo encontrar la red inalámbrica a la que quiero conectarme.

Solución

Si no ve la red inalámbrica correcta, haga clic en **Scan** (Buscar).

Si al realizar una búsqueda no encuentra la red que desea, intente crear un perfil con la información de conexión necesaria para la red inalámbrica correspondiente, seleccione el perfil y, a continuación, haga clic en **Apply Change** (Aplicar cambios) en la ficha Configuration (Configuración). Consulte la sección "Configuración" que aparece en la *Guía del usuario* del CD-ROM de instalación de USRobotics si desea obtener más información sobre la creación de un perfil.

Si desea obtener más información acerca de la solución de problemas o sobre las opciones avanzadas de configuración inalámbrica, consulte la *Guía del usuario* del CD-ROM de instalación de USRobotics o visite www.usr.com/support.

Asistencia técnica

1. Tenga a mano el número de serie y del modelo.
El número de este modelo es 5423. El número de serie se encuentra impreso en el lateral del embalaje y en la parte inferior del adaptador USB.

Número de modelo	Número de serie
5423	

2. Consulte la sección de asistencia técnica del sitio Web de USRobotics: www.usr.com/support/.
La mayoría de los problemas que experimentan los usuarios aparecen en las páginas de preguntas más frecuentes y solución de problemas del adaptador USB.
Asimismo, el sitio Web de asistencia técnica contiene información sobre el firmware más reciente y las actualizaciones de la documentación.
3. Si tiene dudas sobre cuestiones técnicas, envíenos sus preguntas por medio de un formulario en línea o póngase en contacto con nuestro equipo de asistencia técnica.

País	Dirección del sitio Web	Teléfono
EE.UU.	www.usr.com/emailsupport	(888) 216-2850
Canadá	www.usr.com/emailsupport	(888) 216-2850
Austria	www.usr.com/emailsupport/de	07110 900 116

País	Dirección del sitio Web	Teléfono
Bélgica (flamenco)	www.usr.com/emailsupport/bn	070 23 35 45
Bélgica (francés)	www.usr.com/emailsupport/be	070 23 35 46
República Checa	www.usr.com/emailsupport/cz	
Dinamarca	www.usr.com/emailsupport/ea	38323011
Finlandia	www.usr.com/emailsupport/ea	08 0091 3100
Francia	www.usr.com/emailsupport/fr	0825 070 693
Alemania	www.usr.com/emailsupport/de	0180 567 1548
Hungría	www.usr.com/emailsupport/hu	0180 567 1548
Irlanda	www.usr.com/emailsupport/uk	1890 252 130
Italia	www.usr.com/emailsupport/it	026 943 0339
Luxemburgo	www.usr.com/emailsupport/be	342 080 8318
Oriente Medio/África	www.usr.com/emailsupport/me	870 844 4546
Países Bajos	www.usr.com/emailsupport/bn	0900 202 5857
Noruega	www.usr.com/emailsupport/ea	23 16 22 37
Polonia	www.usr.com/emailsupport/pl	
Portugal	www.usr.com/emailsupport/pt	21 415 4034
Rusia	www.usr.com/emailsupport/ru	8 800 200 20 01
España	www.usr.com/emailsupport/es	902 117964
Suecia	www.usr.com/emailsupport/ea	08 5016 3205
Suiza	www.usr.com/emailsupport/de	0848 840 200
Turquía	www.usr.com/emailsupport/tk	
Emiratos Árabes Unidos	www.usr.com/emailsupport/me	0800 877 63
Reino Unido	www.usr.com/emailsupport/uk	0870 844 4546

Installatie

Inhoud verpakking

De USRobotics Wireless USB Adapter-verpakking bevat het volgende:

- USRobotics Wireless USB Adapter
- Installatie-cd van USRobotics
- Beknopte installatiegids

Producteigenschappen

USB-aansluiting



indicatorlampje

aan: geldige verbinding

knippert langzaam: bezig met scannen
op beschikbare netwerken

knippert snel: bezig met verzenden of
ontvangen van gegevens

Systeemvereisten

- Windows® XP, 2000, ME of 98SE
- Beschikbare USB 1.1- of USB 2.0-poort
- Cd-rom-station

Aanwijzingen voor installatie

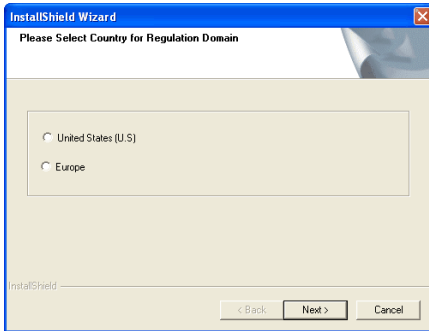
Opmerking: installeer de software voordat u de adapter op uw computer aansluit.

Stap één: de software installeren

Voor deze installatieprocedure hebt u mogelijk uw originele exemplaar met licentie van Windows nodig. Zorg ervoor dat u uw Windows-cd bij de hand hebt VOORDAT u met de installatie begint.

1. Plaats de installatie-cd van USRobotics.
2. Selecteer de door u gewenste taal indien daar om wordt gevraagd.
3. Lees de licentieovereenkomst en klik op **JA** om akkoord te gaan met de voorwaarden.
4. Klik op de **USR5423 USRobotics Wireless USB Adapter**.
5. Klik op **Installatie**.

6. Gebruik de standaard installatiemap door op **Next** (Volgende) te klikken of geef een andere map op.
7. Selecteer uw locatie en klik op **Next**.



8. Plaats de USRobotics Wireless USB Adapter als u daar om wordt gevraagd.



9. Gebruikers van Windows 98SE, ME en 2000 kunnen doorgaan met stap 14.
10. Selecteer **No, not this time** (Nee, niet op dit moment) en klik op **Next** (Volgende).
11. Klik op **Next** (Volgende).

- Als er een testbericht verschijnt met het Windows-logo, klikt u op **Continue Anyway** (Toch doorgaan). USRobotics heeft de werking van de software met Windows XP uitvoerig getest om de veiligheid ervan te garanderen.




- Klik op **Finish** (Voltooien).

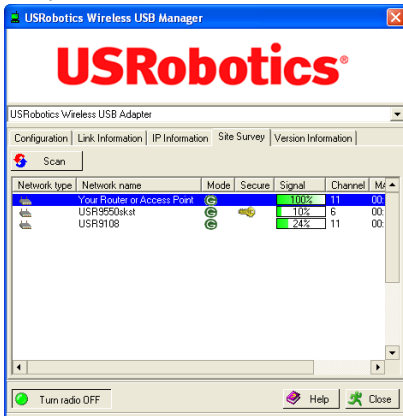
14. Klik op **Finish** om de USRobotics Wireless USB Manager op te starten (computers met Windows 98 worden opnieuw opgestart).



Stap twee: de USRobotics Wireless USB Adapter aansluiten op een draadloze router

Gebruik de USRobotics Wireless USB Manager om de USRobotics Wireless USB Adapter te configureren om verbinding met andere draadloze apparaten te maken. De USB-adapter is standaard ingesteld om met draadloze netwerkapparaten zonder WEP- of WPA-/WPA2-beveiliging te werken.

1. Op het tabblad **Site Survey** (Locatie-inspectie) wordt een lijst met de beschikbare draadloze apparaten binnen het signaalbereik van de adapter weergegeven. Bij routers en access points met ingeschakelde beveiliging en codering staat een  -pictogram.





2. Dubbelklik op het draadloze netwerkapparaat waarmee u verbinding wilt maken. De USB-adapter probeert via dat apparaat verbinding met het netwerk te maken. Als u een netwerk zonder draadloze beveiliging hebt, maakt de USB-adapter verbinding met het netwerk. Als u een netwerk met draadloze beveiliging hebt, dient u de verificatie-informatie voor de draadloze router of het draadloze access point in te voeren.

Raadpleeg voor meer informatie over het invoeren van configuratie-informatie of het instellen van profielen het gedeelte 'Configuratie' in de *gebruikershandleiding* op de installatie-cd van USRobotics.

3. Het tabblad Link Information (Link-informatie) geeft de status van de verbinding tussen het draadloze netwerkapparaat en de USB-adapter aan.

 geeft aan dat de USB-adapter verbinding heeft met het draadloze netwerkapparaat.

 geeft aan dat de USB-adapter geen verbinding heeft met het draadloze netwerkapparaat.

De kleur van het pictogram van de USRobotics Wireless USB Manager in de systeembalk () geeft bovendien de status van uw draadloze verbinding aan.

Kleur pictogram in systeembalk	Status draadloze verbinding
Groen	Draadloze verbinding is goed
Geel	Draadloze verbinding is zwak
Rood	Geen draadloze verbinding

Gefeliciteerd. U hebt de installatieprocedure met succes voltooid. Registreer de USRobotics Wireless USB Adapter op www.usr.com/productreg/.

Raadpleeg de *gebruikershandleiding* op de installatie-cd van USRobotics voor informatie over de configuratie, reglementen en garantie.

Problemen oplossen

Raadpleeg de volgende onderwerpen om te zien of de betreffende situaties van toepassing zijn als u problemen ondervindt bij het gebruik van uw USRobotics Wireless USB Adapter.

Windows kan de software voor de USRobotics Wireless USB Adapter niet vinden.

Oplossing

De software moet zijn geïnstalleerd voordat de USB-adapter op uw computer wordt aangesloten. Klik op **Annuleren** in de wizard Nieuwe hardware gevonden, haal de USRobotics Wireless USB Adapter uit uw computer en voer de installatie-instructies uit.

Ik kan geen verbinding met mijn draadloze router of access point maken.

Oplossing

Controleer het pictogram van de USRobotics Wireless USB Manager in de systeembalk om de status van de verbinding te controleren. Het pictogram is groen of geel als u verbinding hebt met uw draadloze netwerkkapparaat. Als het pictogram rood is, dient u de USRobotics Wireless USB Manager te openen en het gebied te scannen om zo verbinding met het juiste draadloze netwerk te maken.

Oplossing

Controleer of de netwerknaam en de beveiligingsinstellingen van de USB-adapter overeenkomen met die van uw draadloze router of access point.

Oplossing

Wijzig het kanaal dat door de draadloze router of het access point wordt gebruikt en scan opnieuw op draadloze netwerkapparaten.

Oplossing

Voer de ping-procedure uit om te controleren of u verbinding kunt maken met de verschillende gebieden op het draadloze netwerk en het internet. Als u op welk moment tijdens de ping-procedure dan ook geen bericht krijgt dat de ping is geslaagd, houdt dat in dat u geen verbinding kunt maken met dat IP-adres. Ga na het aanbrengen van de nodige correcties verder met de ping-procedure.

1. Klik in Windows op **Start** en vervolgens op **Uitvoeren**.

2. Ga als volgt te werk in het dialoogvenster Uitvoeren:

Gebruikers van Windows XP, 2000 of NT:

Typ **cmd** en klik op **OK**.

Gebruikers van Windows Me en 98SE:

Voer **command** in en klik op **OK**.

3. Typ **Ping 127.0.0.1**. Dit is uw lokale host-adres. Met deze stap controleert u of het TCP/IP-protocol correct is geïnstalleerd en

naar behoren werkt. Als deze ping niet slaagt, dient u het TCP/IP-protocol opnieuw te installeren op uw computer. Raadpleeg de documentatie bij uw besturingssysteem voor aanwijzingen.

4. Verzamel de IP-gegevens voor de computer (IP-adres).

Gebruikers van Windows XP, 2000 of NT:

Klik op **Start** en vervolgens op **Uitvoeren**.

Typ **cmd** en druk op ENTER.

Typ **ipconfig** en druk op ENTER.

Gebruikers van Windows Me, 98 en 95:

Klik op **Start** en vervolgens op **Uitvoeren**.

Typ **winipcfg** en druk op ENTER.

Selecteer de draadloze netwerkverbinding in het vervolgkeuzemenu.

5. Als in stap 4. geen de informatie over het IP-adres van de draadloze verbinding van de ethernet-adapter wordt weergegeven, communiceert uw computer niet met de USB-adapter. U dient de installatieprocedure te herhalen. Als in stap 4. o.o.o.o bij het IP-adres voor de draadloze verbinding van de ethernet-adapter wordt weergegeven, communiceert uw computer met de USB-adapter, maar heeft de USB-adapter geen IP-adres verkregen van de router. Controleer of u de juiste draadloze router of het juiste draadloze access point hebt geselecteerd. Controleer of de

beveiligingsinstellingen van de USB-adapter overeenkomen met de beveiligingsinstellingen van het draadloze access point of de draadloze router.

6. Gebruik als u een draadloos access point gebruikt het installatieprogramma van het access point om het IP-adres te verkrijgen. Typ **Ping** gevolgd door het IP-adres van het access point. Als u het access point niet kunt pingen, dient u te controleren of alle kabels juist zijn aangesloten. Haal vervolgens de stekker van het access point uit het stopcontact, sluit deze opnieuw aan en start de computer opnieuw op. Als u deze ping niet kunt voltooien, dient u de documentatie over het oplossen van problemen met uw draadloze access point te raadplegen.
7. Typ **Ping** gevolgd door het LAN IP-adres van uw Default Gateway (Standaard gateway) om de communicatie met de gateway (draadloze router) te controleren.

Opmerking: voordat u stap 8. en stap 9. uitvoert, dient u de WAN-gegevens van de gateway te verzamelen, waaronder het WAN IP-adres van de gateway en het adres van de DNS-server.

8. Typ **Ping** gevolgd door het WAN IP-adres van uw gateway. Dit is het adres dat wordt geleverd door uw internetprovider of door de externe LAN. Deze procedure controleert of u toegang hebt tot het internet.

9. Typ **Ping** gevolgd door uw bekende DNS-serveradres. Op deze manier kunt u geldige internethostnamen (zoals usr.com) omzetten in IP-adressen en controleren of u kunt surfen op het internet.

De beveiliging is ingeschakeld op mijn draadloze router of acces point en mijn USRobotics Wireless USB Adapter kan geen verbinding maken.

Oplossing

De USB-adapter ondersteunt WEP- (open en gedeeld, 64- en 128-bits), WPA- en WPA2-codering. Controleer of alle beveiligingsfuncties die u hebt ingevoerd voor het profiel van de USB-adapter overeenkomen met de instellingen van uw draadloze router of access point. Raadpleeg voor meer informatie over het instellen van verbindingsprofielen en beveiligingsfuncties het gedeelte 'Configuratie' in de *gebruikershandleiding* op de installatie-cd van USRobotics.

Oplossing

Als u een profiel hebt aangemaakt, dient u de USRobotics Wireless USB Adapter los te koppelen en opnieuw aan te sluiten.

De installatie-cd van USRobotics wordt niet automatisch gestart als ik de installatie-cd plaats.

Oplossing

Sommige programma's belemmeren de automatische opstartfunctie van de installatie-cd van USRobotics. Sluit alle geopende programma's

en plaats de installatie-cd opnieuw in het station. Als de cd nog steeds niet automatisch wordt gestart, klikt u in Windows op **Start, Uitvoeren** en typt u **D:\setup** (typ in plaats van D een andere letter als dat de aanduiding van uw cd-rom-station is). Klik vervolgens op **OK**.

Ik heb tijdens de installatie per ongeluk op de knop Cancel (Annuleren) geklikt.

Oplossing

Haal de installatie-cd van USRobotics uit uw cd-rom-station en plaats deze er meteen weer in. Herhaal de installatieprocedure van de software voordat u hardware installeert.

Mijn computer herkent de USRobotics Wireless USB Adapter niet.

Oplossing

De USB-adapter is mogelijk niet goed aangesloten. Controleer of de USB-adapter stevig op de USB-poort van uw computer is aangesloten.

Oplossing

Installeer de USB-adapter op een andere USB-poort van uw computer.

De USRobotics Wireless USB Adapter functioneert niet goed en ik moet de installatie van het apparaat wellicht ongedaan maken.

Oplossing

Controleer of de USB-adapter niet in gebruik is voordat u deze verwijdert. Dubbelklik op het pictogram Hardware ontkoppelen of uitwerpen in de systeembalk, stop de USB-adapter en verwijder vervolgens de USB-adapter. De computer kan vastlopen als de

USB-adapter wordt verwijderd wanneer deze in gebruik is. Voer de volgende stappen uit als de USB-adapter niet goed functioneert:

Gebruikers van Windows XP: klik in Windows op **Start > Programma's > USRobotics Wireless USB Adapter** en vervolgens op **Installatie ongedaan maken**.

Gebruikers van Windows 98, Me en 2000: klik in Windows op **Start > Alle programma's > USRobotics Wireless USB Adapter > Installatie ongedaan maken**.

Als ik een Site Survey (Locatie-inspectie) uitvoer, kan ik het draadloze netwerk waarmee ik verbinding wil maken niet vinden.

Oplossing

Klik op **Scan** (Scannen) als u het juiste draadloze netwerk niet ziet.

Als u na het uitvoeren van een Site Survey (Locatie-inspectie) het juiste draadloze netwerk nog steeds niet ziet, dient u een profiel met de noodzakelijke verbindingsgegevens voor het juiste draadloze netwerk aan te maken. Selecteer vervolgens het profiel en klik op **Apply Change** (Wijzigingen toepassen) in het tabblad Configuration (Configuratie). Raadpleeg het gedeelte 'Configuratie' in de *gebruikershandleiding* op de installatie-cd van USRobotics voor meer informatie over het aanmaken van een profiel.

Meer informatie over het oplossen van problemen en over geavanceerde draadloze configuratie-opties vindt u in de *gebruikershandleiding* op de installatie-cd van USRobotics of op www.usr.com/support.

Ondersteuning

- U hebt uw model- en serienummer nodig.
Het modelnummer is 5423. U vindt het serienummer op de zijkant van de verpakking en op de USB-adapter.

Modelnummer	Serienummer
5423	

- Ga naar het gedeelte Support (Ondersteuning) van de website van USRobotics op www.usr.com/support.
De meest voorkomende problemen waar gebruikers mee te maken krijgen, worden besproken in de gedeelten FAQ (Veelgestelde vragen) en Troubleshooting (Problemen oplossen) voor uw USB-adapter.
Op de ondersteuningswebsite vindt u ook informatie over de nieuwste firmware- en documentatie-updates.
- Gebruik een online formulier om ons uw technische vraag toe te sturen of neem contact op met de afdeling Technische ondersteuning van USRobotics.

Land	Webmail	Telefoonnr.
Verenigde Staten	www.usr.com/emailsupport	(888) 216-2850
Canada	www.usr.com/emailsupport	(888) 216-2850
Oostenrijk	www.usr.com/emailsupport/de	07110 900 116
België (Vlaams)	www.usr.com/emailsupport/bn	070 23 35 45

Land	Webmail	Telefoonnr.
België (Frans)	www.usr.com/emailsupport/be	070 23 35 46
Tsjechische Republiek	www.usr.com/emailsupport/cz	
Denemarken	www.usr.com/emailsupport/ea	38323011
Finland	www.usr.com/emailsupport/ea	08 0091 3100
Frankrijk	www.usr.com/emailsupport/fr	082 507 0693
Duitsland	www.usr.com/emailsupport/de	0180 567 1548
Hongarije	www.usr.com/emailsupport/hu	0180 567 1548
Ierland	www.usr.com/emailsupport/uk	1890 252 130
Italië	www.usr.com/emailsupport/it	026 943 0339
Luxemburg	www.usr.com/emailsupport/be	342 080 8318
Midden- Oosten/Afrika	www.usr.com/emailsupport/me	870 844 4546
Nederland	www.usr.com/emailsupport/bn	0900 202 5857
Noorwegen	www.usr.com/emailsupport/ea	23 16 22 37
Polen	www.usr.com/emailsupport/pl	
Portugal	www.usr.com/emailsupport/pt	21 415 4034
Rusland	www.usr.com/emailsupport/ru	8 800 200 20 01
Spanje	www.usr.com/emailsupport/es	902 117964
Zweden	www.usr.com/emailsupport/ea	08 5016 3205
Zwitserland	www.usr.com/emailsupport/de	0848 840 200
Turkije	www.usr.com/emailsupport/tk	
Verenigde Arabische Emiraten	www.usr.com/emailsupport/me	0800 877 63
Groot-Brittannië	www.usr.com/emailsupport/uk	0870 844 4546

Kurulum

Ambalaj İçeriği

USRobotics Wireless USB Adapter ambalajı aşağıdakileri içerir:

- USRobotics Wireless USB Adapter
- USRobotics Installation CD-ROM
- Hızlı Kurulum Kılavuzu

Fiziksel Özellikler

USB konnektörü



gösterge ışığı:

açık: bağlantı geçerli

yavaş yanıp sönme: kullanılabilir

ağlar taranıyor

hızlı yanıp sönme: veri alınıyor ya da gönderiliyor

Sistem Gereksinimleri

- Windows® XP, 2000, ME veya 98SE
- Boş USB 1.1 veya USB 2.0 portu
- CD-ROM sürücü

Kurulum Talimatları

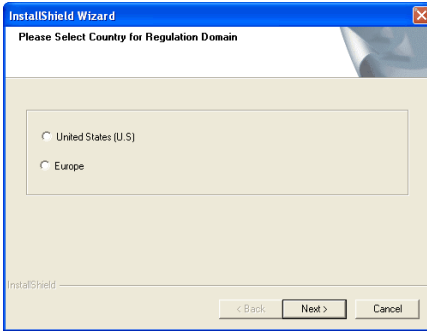
Not: Adaptörü bilgisayarınıza bağlamadan önce yazılımı kurun.

Birinci Adım: Yazılımı kurun

Bu Kurulum prosedürü için orijinal lisanslı Windows kopyası kullanılması gerekebilir. Lütfen, kurulumu devam etmeden ÖNCE, Windows CD'nizi yakınınızda bulundurun.

1. USRobotics Installation CD-ROM 'unu takın.
2. Sizden istendiğinde, tercih ettiğiniz dili seçin.
3. Lisans anlaşmasını okuyun ve şartları kabul ediyorsanız **EVET** seçeneğini tıklatın.
4. **USR5423 USRobotics Wireless USB Adapter** seçeneğini tıklatın.
5. **Installation** (Kurulum) üzerine tıklatın.

6. **Next** (İleri) düğmesini tıklararak varsayılan kurulum dizinini kabul edin ya da farklı bir dizin tanımlayın.
7. Bulduğunuz konumu seçin ve **Next** (İleri) seçeneğini tıklattın.

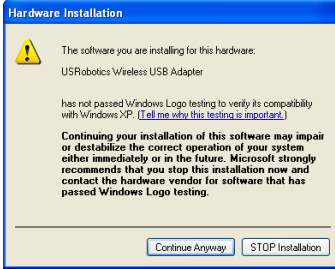


8. Sizden istendiğinde, USRobotics Wireless USB Adapter'i takın.



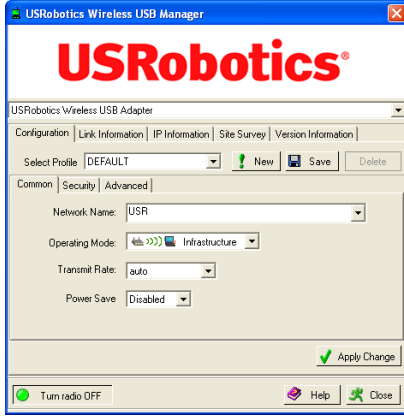
9. Windows 98SE, ME ve 2000 kullanıcıları 14 numaralı adıma geçin.
10. **No, not this time** (Hayır, daha sonra) seçeneğini seçin ve **Next** (İleri) düğmesini tıklatın.
11. **Next** (İleri) düğmesini tıklatın.

12. Yazılımın Windows Logo testini geçemediğini belirten bir pencere açılırsa, **Continue Anyway** (Yine de Devam Et) seçeneğini tıklatın. USRobotics, bu yazılımın güvenli çalışma bağlamında Windows XP ile birlikte kullanımını kapsamlı testlere tabi tutmuştur.




13. **Finish** (Son) düğmesini tıklatın.

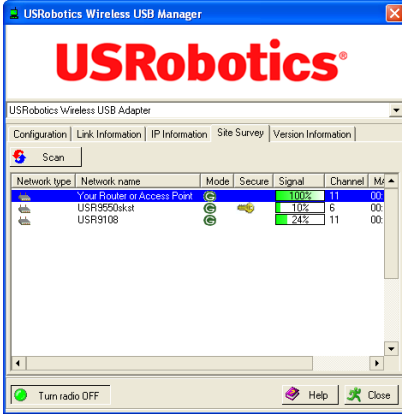
14. **Finish** (Son) seçeneğini tıklatın (Windows 98 işletim sistemi yüklü bilgisayarlar yeniden başlatılacaktır) ve USRobotics Wireless USB Manager başlatılır.



Adım İki: USRobotics Wireless USB Adapter 'i bir Kablosuz Yöneltilici'ye bağlayın.

USRobotics Wireless USB Manager'ı kullanarak, USRobotics Wireless USB Adapter'i diğer kablosuz aygıtlara bağlamak üzere yapılandırın. Varsayılan olarak USB adapter, WEP veya WPA/WPA2 güvenliği kullanmayan kablosuz ağ aygıtlarıyla birlikte çalışacak şekilde ayarlanmıştır.

1. **Site Survey** (Alan Denetimi) sayfası adaptörün sinyal menziline bulunan kablosuz aygıtların listesini görüntüler. Güvenliği etkinleştirilmiş  ve şifreleme kullanılan yönlenciler ve erişim noktaları bir simgeyle gösterilir.



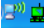
2. Bağlanmak istediğiniz kablosuz aygıtı iki kez tıklatın. USB adaptör, bu aygıtı kullanarak ağa bağlanmaya çalışacaktır. Ağınızda kablosuz güvenlik kullanılmıyorsa USB adaptörü ağa bağlanacak. Ağınızda kablosuz güvenlik kullanılıyorsa kablosuz yönlenci veya erişim noktası tarafından istenen kimlik doğrulama bilgilerini girmeniz gerekecek,. Konfigürasyon bilgilerinin girilmesi veya profillerin ayarlanması hakkında daha fazla bilgi için

bkz. "Konfigürasyon", *User Guide*, USRobotics Installation CD-ROM

3. Link Information (Bağlantı Bilgileri) sayfası, kablosuz ağ aygıtı ve USB adaptörü arasındaki bağlantının durumunu gösterir.

Aşağıdaki gibi bir şekil  , USB adapter'in kablosuz ağ aygıtına bağlı olduğunu gösterir.

Aşağıdaki gibi bir şekil  , USB adapter'in kablosuz ağ aygıtına bağlı olmadığını gösterir.

Sistem tepsisindeki USRobotics Wireless USB Manager simgesi  11:42 AM de kablosuz bağlantınızın durumunu gösterir.

Sistem Tepsisi Simge Rengi	Kablosuz bağlantı durumu
Yeşil	İyi kablosuz bağlantı
Sarı	Orta veya kötü kablosuz bağlantı
Kırmızı	Kablosuz bağlantı yok

Tebrikler. Kurulum prosedürünü tamamladınız.

USRobotics Wireless USB Adapter cihazınız kaydını www.usr.com/productreg/ adresinde gerçekleştiriniz.

Konfigürasyon bilgileri, yasal bilgiler ve garanti bilgileri için bkz. *User Guide*, USRobotics Installation CD-ROM.

Sorun Giderme

USRobotics Wireless USB Adapter kullanımında herhangi bir güçlükle karşılaşıyorsanız, aşağıdaki noktalara bakarak bulunduğunuz duruma uygun olup olmadıklarını kontrol edin.

Windows, USRobotics Wireless USB Adapter için yazılımın yerini belirleyemiyor.

Çözüm:

Yazılım, USB adapter bilgisayarınıza bağlanmadan önce yüklenmelidir. Found New Hardware Wizard (Yeni Donanım Bulundu Sihirbazı) üzerinde **Cancel** (İptal) düğmesini tıklayın, USRobotics Wireless USB Adapter 'i bilgisayarınızdan ayırın ve kurulum prosedürünü uygulayın.

Kablosuz yönlencime veya erişim noktama bağlanamıyorum.

Çözüm:

Bağlantı durumunu görmek için sistem tepsisinde USRobotics Wireless USB Manager simgesini kontrol edin. Eğer kablosuz yönlencinize bağlıysanız simge yeşil veya sarı olacaktır. Eğer simge kırmızı renkte ise, USRobotics Wireless USB Manager'ı açın ve doğru kablosuz ağa bağlanabilmek için alan taraması gerçekleştirin.

Çözüm:

USB adapter üzerindeki ağ adı ve güvenlik ayarlarıyla kablosuz yönlenci veya erişim noktasındaki ayarların birbirine uyduğundan emin olun.

Çözüm:

Kablosuz yönlendirici veya erişim noktası tarafından kullanılan kanalı değiştirin ve kablosuz ağ aygıtları için yeni tarama yapın.

Çözüm:

Kablosuz ağın ve Internet'in farklı alanlarına bağlanabildiğinizden emin olmak için ping prosedürünü uygulayın. Eğer ping prosedürü boyunca herhangi bir noktada başarılı bir ping mesajı almıyorsanız, o IP adresine bağlanamıyorsunuz demektir. Düzeltmeleri yaptıktan sonra, ping işlemine devam edin.

1. Windows **Başlat** düğmesine ve daha sonra **Çalıştır** seçeneğine basınız.
2. Run (Çalıştır) iletişim kutusunda:

Windows XP, 2000 ve NT kullanıcıları:
cmd yazın ve **Tamam** düğmesini tıklayın.

Windows Me ve 98SE kullanıcıları:
command yazın ve **Tamam** düğmesini tıklayın.

3. **Ping 127.0.0.1** yazın. Bu, yerel ana bilgisayar adresinizdir. Bu adımın başarıyla geçilmesi, TCP/IP protokolü kurulmuş ve düzgün çalışıyor anlamına gelir. Bu ping'i tamamlayamazsanız

bilgisayarınıza TCP/IP protokolünü yeniden kurun. Talimatlar için işletim sisteminizin belgelerine bakın.

4. Bilgisayarınızın IP bilgilerini alın (IP Adresi).

Windows XP, 2000 ve NT kullanıcıları:

Windows'ta **Start** (Başlat) ve daha sonra **Run** (Çalıştır) düğmelerini tıklatın.

cmd yazın ve ENTER tuşuna basın.

ipconfig yazın ve ENTER tuşuna basın.

Windows Me, 98 ve 95 kullanıcıları:

Windows'ta **Start** (Başlat) ve daha sonra **Run** (Çalıştır) düğmelerini tıklatın.

winipcfg yazın ve ENTER tuşuna basın.

Aşağı açılır menüden kablosuz ağ bağlantısını seçin.

5. Eğer Step 4., Ethernet adaptörü kablosuz ağ bağlantısı IP adresi ile ilgili bilgileri göstermiyorsa, bilgisayarınız USB adapter ile iletişim kurmuyordur. Kurulum prosedürünü tekrarlayın.

Eğer Step 4., Ethernet adaptörü kablosuz ağ bağlantısı IP adresi olarak 0.0.0.0 gösteriyorsa, bilgisayarınız USB adapter ile iletişim kuruyordur ancak USB adapter, yönelticiden bir IP adresi almamıştır. Doğru kablosuz yöneltici veya erişim noktasını seçtiğinizden emin olun.

USB adapter üzerindeki güvenlik ayarlarıyla kablosuz erişim noktası veya kablosuz yönlendirici üzerindeki ayarların birbirine uyduğundan emin olun.

6. Bir kablosuz erişim noktası kullanıyorsanız, erişim noktasının kurulum programını kullanarak IP adresini edinin. **Ping** ve arkasından access point'in IP adresini yazın. Erişim noktasını pingleyemiyorsanız, tüm kabloların uygun şekilde bağlandığından emin olun, fişini çıkarın, tekrar takın ve bilgisayarınızı yeniden başlatın. Ping prosedürünü hala tamamlayamadıysanız, kablosuz erişim noktanızın sorun giderme bilgilerine başvurun.
7. Ağ geçidiniz (kablosuz yönlendirici) ile iletişimi kontrol etmek için "Varsayılan Ağ Geçidi" LAN IP adresinden sonra **Ping** komutunu girin.

Not: Step 8. ve Step 9. numaralı adımları gerçekleştirmeden önce, ağ geçidinin WAN IP adresi ve DNS sunucu adresi de dahil olmak üzere ağ geçidinin WAN bilgilerini alın.

8. **Ping** ve arkasından ağ geçidinizin WAN IP adresini yazın. Bu, servis sağlayıcınız veya harici LAN tarafından sağlanan adrestir. Bu prosedür, İnternet'e erişiminizi sağlayacaktır.
9. **Ping** ve arkasından bilinen DNS sunucu adresinizi yazın. Bu, geçerli ana bilgisayar adlarını (usr.com gibi)

IP adreslerine çevirebilmenize ve İnternet'e erişiminiz olduğunu onaylayabilmenizi sağlayacaktır.

Kablosuz Yöneltilim veya Erişim Noktam üzerinde güvenlik etkin ama USRobotics Wireless USB Adapter bağlantı kuramıyor.

Çözüm:

USB adapter, WEP (açık ve paylaşılan, 64 ve 128 bit), WPA ve WPA2 şifrelemeyi destekler. USB adapter profili için girdiğiniz tüm güvenlik özelliklerinin kablosuz yöneltiliminizin veya erişim noktanızın ayarları ile örtüştüğünden emin olun. Bağlantı profillerinin kurulumu ve güvenlik özellikleri hakkında daha fazla bilgi için bkz. "Konfigürasyon", *User Guide*, USRobotics Installation CD-ROM.

Çözüm:

Bir Profil oluşturduysanız, USRobotics Wireless USB Adapter bağlantısını kesin ve tekrar bağlayın.

Kurulum CD-ROM'unu taktığımda USRobotics Installation CD-ROM otomatik olarak başlamadı.

Çözüm:

Bazı programlar, USRobotics Installation CD-ROM'unun otomatik çalıştırma özelliğini başlangıçta çalıştırmayabilir. Açık olan tüm uygulamaları kapatın ve CD-ROM'u tekrar takın. CD-ROM'unuz otomatik olarak başlamazsa, Windows'ta **Start** (Başlat) > **Run** (Çalıştır) seçeneklerini seçin ve **D:\setup** yazın

(CD-ROM sürücünüz farklı bir harf kullanıyorsa, "D" yerine o harfi girin) ve **OK** (Tamam) düğmesini tıklayın.

Kurulum prosedürü sırasında yanlışlıkla Cancel'ı (İptal et) tıkladım.

Çözüm:

USRobotics Installation CD-ROM'unu çıkartın ve CD-ROM sürücünüze tekrar takın. Herhangi bir donanımı kurmadan önce yazılım kurulum prosedürünü tekrarlayın.

Bilgisayarım USRobotics Wireless USB Adapter'i tanımıyor.

Çözüm:

USB adapter, düzgün bağlanmamış olabilir. USB adapter'in bilgisayarınızın USB portuna tam olarak takıldığından emin olun.

Çözüm:

USB adapter'i bilgisayarınızın başka bir USB portuna takın.

USRobotics Wireless USB Adapter düzgün çalışmıyor ve aygıt kurulumunu kaldırmam gerekebilir.

Çözüm:

Ayırmadan önce USB adapter'in kullanımda olmadığından emin olun. Sistem tepsinizdeki Unplug or Eject Hardware (Donanım Ayır veya Çıkart) simgesini çift tıklayın, USB adapter'i durdurun ve sonra USB adapter'i ayırın. USB adapter kullanımdayken çıkarılırsa bilgisayar donabilir. USB adapter düzgün çalışmıyorsa, aşağıdaki adımları uygulayın:

Windows XP Kullanıcıları: Windows'ta **Start** (Başlat) > **All Programs** (Tüm Programlar) > **USRobotics Wireless USB Adapter** seçeneklerini tıklayın ve son olarak **Uninstall** (Kaldır) seçeneğini tıklayın.

Windows 98, Me ve 2000 Kullanıcıları: Windows'ta **Start** (Başlat) > **Programs** (Programlar) > **USRobotics Wireless USB Adapter** > **Uninstall** (Kaldır) seçeneklerini tıklayın.

Bir Alan Denetimi yaptığımda, bağlanmak istediğim kablosuz ağı bulamıyorum.

Çözüm:

Doğru kablosuz ağı göremiyorsanız **Scan** (Tara) düğmesini tıklayın.

Bir Alan Denetimi gerçekleştirdikten sonra bile doğru kablosuz ağı göremiyorsanız, profil seçip Configuration (Konfigürasyon) sekmesinde **Apply Change** (Değişikliği Uygula) seçeneğini tıklayarak uygun kablosuz ağ için gerekli bağlantı bilgilerini kullanarak bir profil oluşturmayı deneyin. Bir profil oluşturulması hakkında daha fazla bilgi için bkz. "Konfigürasyon", *User Guide*, USRobotics Installation CD-ROM.

Daha fazla sorun giderme bilgisi veya gelişmiş kablosuz konfigürasyon seçenekleri için bkz. *User Guide*, USRobotics Installation CD-ROM veya şu siteyi ziyaret edin: www.usr.com/support.

Destek

1. Model ve seri numarası hakkında bilgi sahibi olun.
Modelinizin numarası 5423'tür. Seri numarasını ambalajın yan tarafında ve USB adapter üzerinde bulabilirsiniz.

Model Numarası	Seri Numarası
5423	

2. www.usr.com/support adresinde bulunan USRobotics İnternet sitesinin Destek bölümünü ziyaret edin.
Kullanıcıların en yaygın karşılaştığı sorunların çoğu, USB adapter SSS ve Sorun Giderme İnternet sayfalarında açıklanmıştır.
Destek İnternet sayfalarında ayrıca en güncel bellenim ve belge güncellemeleri de yer almaktadır.
3. Çevrimiçi form kullanarak teknik destekle ilgili sorunuzu gönderin ya da USRobotics Teknik Destek Bölümü ile iletişim kurun.

Ülke	İnternet posta adresi	Telefon
U.S.	www.usr.com/emailsupport	(888) 216-2850
Kanada	www.usr.com/emailsupport	(888) 216-2850
Avusturya	www.usr.com/emailsupport/de	07110 900 116
Belçika (Flamanca)	www.usr.com/emailsupport/bn	070 23 35 45
Belçika (Fransızca)	www.usr.com/emailsupport/be	070 23 35 46

Ülke	Internet posta adresi	Telefon
Çek Cumhuriyeti	www.usr.com/emailsupport/cz	
Danimarka	www.usr.com/emailsupport/ea	38323011
Finlandiya	www.usr.com/emailsupport/ea	08 0091 3100
Fransa	www.usr.com/emailsupport/fr	0825 070 693
Almanya	www.usr.com/emailsupport/de	0180 567 1548
Macaristan	www.usr.com/emailsupport/hu	0180 567 1548
İrlanda	www.usr.com/emailsupport/uk	1890 252 130
İtalya	www.usr.com/emailsupport/it	026 943 0339
Lüksembourg	www.usr.com/emailsupport/be	342 080 8318
Orta Doğu/Afrika	www.usr.com/emailsupport/me	870 844 4546
Hollanda	www.usr.com/emailsupport/bn	0900 202 5857
Norveç	www.usr.com/emailsupport/ea	23 16 22 37
Polonya	www.usr.com/emailsupport/pl	
Portekiz	www.usr.com/emailsupport/pt	21 415 4034
Rusya	www.usr.com/emailsupport/ru	+7 8 800 200 200 1
İspanya	www.usr.com/emailsupport/es	902 11 7964
İsveç	www.usr.com/emailsupport/ea	08 5016 3205
İsviçre	www.usr.com/emailsupport/de	0848 840 200
Türkiye	www.usr.com/emailsupport/tk	
BAE	www.usr.com/emailsupport/me	0800 877 63
İngiltere	www.usr.com/emailsupport/uk	0870 844 4546

Printed in Xxx